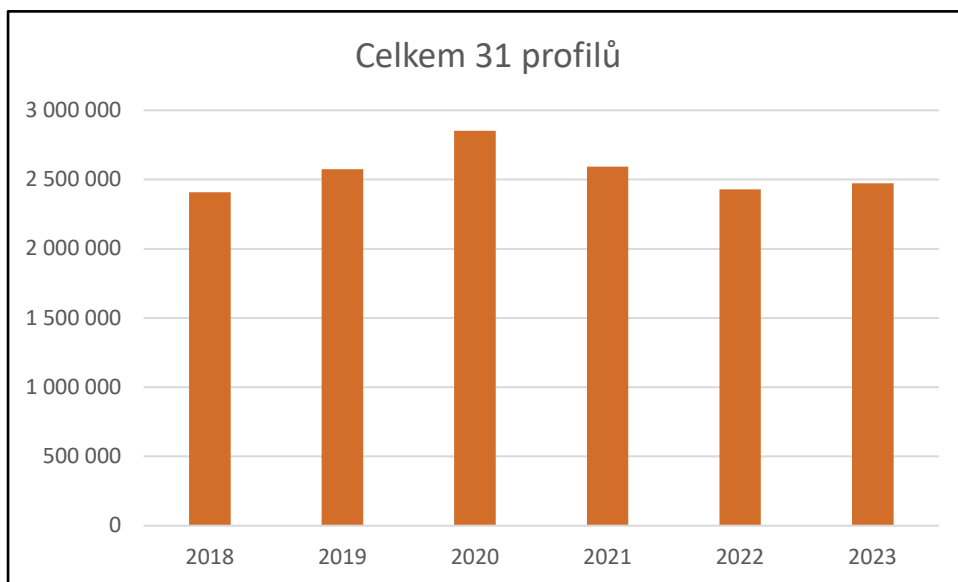


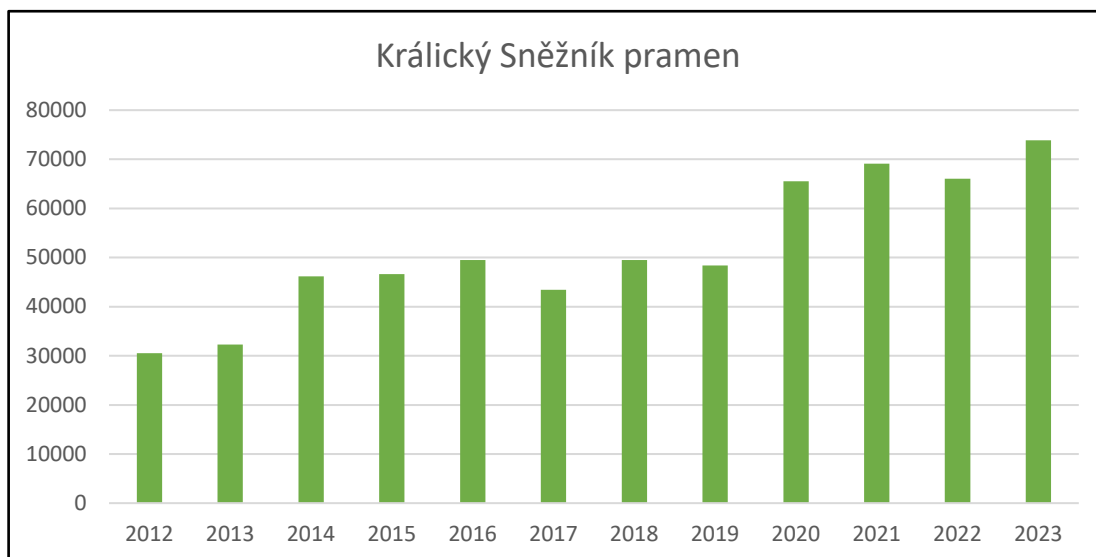
Zajímavosti z monitoringu návštěvnosti 2023

V roce 2023 sledovala AOPK ČR návštěvnost na 60 místech. Většinou jde o úseky turistických cest, ale někdy i o vodácký oblíbené toky nebo pěšiny v místech se zákazem vstupu. Měření provádíme pomocí automatických sčítačů, které zaznamenávají počty po hodinách. Místa, kde jsou sčítače umístěné, nazýváme profily.

- Naprostá většina dlouhodobě sledovaných cest zaznamenala nejvyšší návštěvnost v roce 2020, někde 2021. Celkový vývoj za posledních 6 let ukazují souhrnné počty z 31 profilů měřených v tomto období v následujícím grafu.



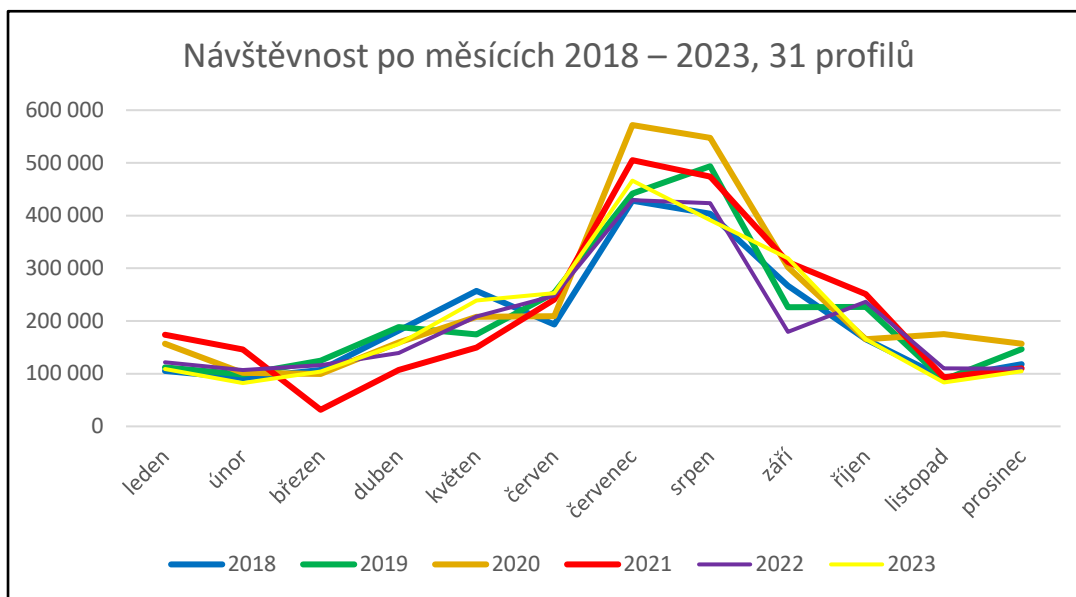
- I když jsou počty ve dvou posledních letech většinou již nižší, z dlouhodobého hlediska návštěvnost postupně stoupá. V souboru 15 profilů sledovaných po dobu nejméně 10 let jsou jen tři, kde je celkový trend klesající. Jde o cesty se zákazem vstupu.





- Nejvýraznější pokles vykazuje beskydská Kněhyně, kde jde o důsledek řady opatření včetně intenzivních kontrol stráže přírody a udělovaných pokut. Naopak nejstrmější nárůst zaznamenává profil Králícký Sněžník pramen. Tam byla návštěvnost vloni rekordní a jistě souvisí s otevřením nové polské rozhledny na vrcholu (viz graf). V roce 2023 byla návštěvnost nejvyšší za 8 let měření také na cestě z Louňovic na Velký Blaník. Oproti předchozímu roku narostla o čtvrtinu. Nejvíce návštěvníků tudy přitom prošlo v září, a to jak díky hromadné akci, tak i prodlouženému víkendů se státním svátkem a krásným počasím.
- O charakteru návštěvnosti lokality dobře vypovídá třeba poměr průměrné denní návštěvnosti v nepracovních dnech vůči pracovním. Průměrná hodnota ze všech sledovaných míst činí 3,06. V některých CHKO je ale poměr vysoký, např. na Křivoklátsku 3,5 a na Blaníku přes 4. Nejvyšší hodnoty 6,09 dosahuje křivoklátská Vraní skála. Tyto oblasti jsou tedy typické zejména víkendovou a jednodenní návštěvností. Naopak nízké hodnoty uvedeného poměru vykazuje Třeboňsko. To ukazuje na jeho oblíbenost zejména pro dlouhodobější pobyty (dovolenkové, případně i lázeňské). Návštěvnost všech třeboňských profilů je sice vysoce sezónní ve prospěch léta, ale rozdíly mezi volnými a pracovními dny jsou ve srovnání s jinými oblastmi velmi malé (průměrně jen 1,5násobek). Celkově můžeme říci, že poměr průměrné denní návštěvnosti nepracovních dnů vůči pracovním za Covidu klesl (lidé do přírody chodili s menším ohledem na to, zda je pracovní či volný den), v posledních dvou letech už poměr opět stoupá.
- Měsícem s nejvyšší návštěvností byl vloni opět jednoznačně červenec, což platilo dokonce pro 32 ze 60 sledovaných úseků cest. Překvapivé je, že ani jednou nebyl nejnavštěvovanějším srpen (a také leden, únor a listopad, což ale souvisí s tím, že v současnosti neměříme žádné z typických profilů pro běžkaře, např. na vrcholcích Jizerských hor). Profily v Českém středohoří a Českém krasu mají nejvyšší návštěvnost až na výjimky v květnu, což souvisí zejména s kvetením konikleců, hlaváčků a dalších divokých květin. Měsíci s nejnižší návštěvností jsou únor (28 profilů) a listopad (13).
- Podíváme-li se na návštěvnost po měsících za posledních 6 let (součty z 31 profilů), vidíme jednoznačnou dominanci návštěvnosti v období letních prázdnin. Z konkrétních hodnot zaujme zejména březen 2021 (tvrdá proticovidová opatření se zákazy pohybu přes hranice okresů a následně i obcí). Červenec a srpen 2020 ukazují zhruba dvacetiprocentní nárůst domácí rekreace při omezení cestování do zahraničí. Listopad 2020 pak vyčnívá zejména díky nádhernému podzimnímu počasí.

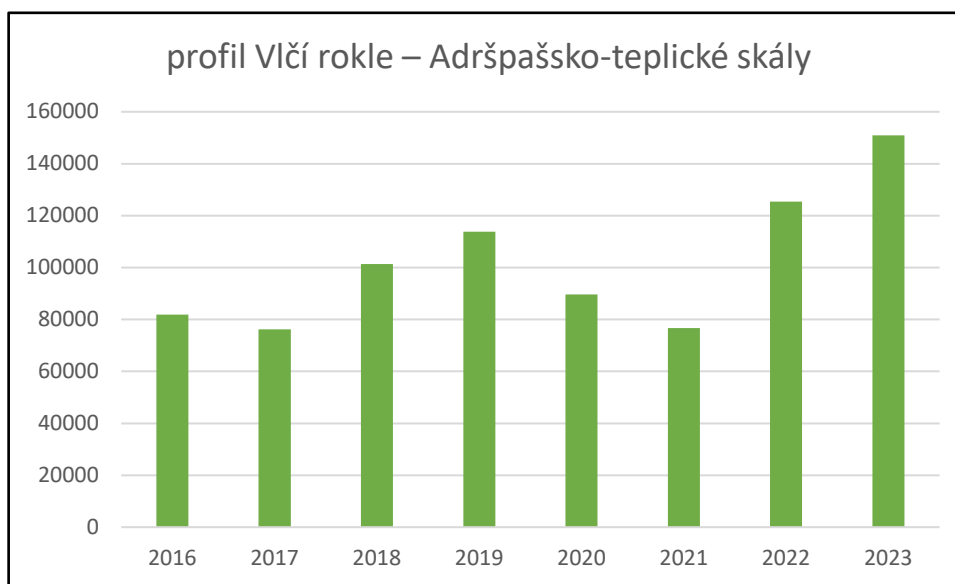
- Pohyb po stezkách v noci může mít významný rušivý vliv na živočichy. Průměrně na temnou část dne připadá 3,4 % zaznamenaných průchodů. Nejnižší podíl noční návštěvnosti zaznamenaly sčítače na Broumovsku (všechny < 1 %) a též např. fyzicky náročnější stezka údolím Bílé Opavy pod Pradědem (0,3 %). Rozdíly můžeme dobře sledovat na Křivoklátsku, kde je hned několik sledovaných profilů v místech,



kde platí zákaz vstupu (cesty v NPR bez turistického značení). Na těchto zakázaných cestách tvoří noční návštěvnost průměrně 8,7 %, zatímco na legálních jen 2,8 %. Nejvyšší hodnoty skoro 12 % dosahuje noční návštěvnost na pěšině podél Úpoře v NPR Týřov.

- Denní maxima v průběhu roku 2023 zapříčinilo několik faktorů. Na 19 profilech byla největší denní návštěvnost zaznamenaná v období červencových svátků, zejména 6. 7. V 9 případech šlo o různé místní akce, např. Lysohorská 24 nebo zimní běh na Blaník. Jinde maxima způsobily květnové, zářijové nebo říjnové svátky, případně Velikonoce. Akce Beskydská 7 ovšem dokázala zvýšit denní návštěvnost profilu Čertův mlýn oproti průměru téměř 46krát, což jistě stojí za pozornost. Naopak v adršpašské Vlčí rokli a na křivoklátské Vraní skále představovala denní maxima pouhý 4,1 resp. 4,2násobek průměru, což svědčí o značné vyrovnanosti denních počtů.
- Dnem týdne s nejvyšší návštěvností byla tradičně sobota, a to hned na 56 profilech. Na 4 to byla neděle a pouze samostatné počítání aut na Pradědu má největší frekvenci o středách.
- Na 19 profilech byla zaznamenaná nejvyšší návštěvnost mezi 10. a 11. hodinou, na 14 mezi 14. a 15. hodinou. Máme ovšem i profily, kde je největší provoz mezi 9. a 10. (auta na Pradědu) nebo mezi 16. a 17. (cyklisty oblíbená cesta Panenským lesem v Litovelském Pomoraví).
- Na Panenském lese představují cyklisté cca 94 % záznamů. Za cyklisticky nejoblíbenější je ale třeba považovat Třeboňsko, kde kola jednoznačně vedou nad ostatními uživateli na všech třech měřených profilech, a to v poměru 89-96 %.

- Výjimečnost Českého ráje doložená na všech pěti sledovaných profilech tkví v návštěvnosti odehrávající se po každý den v průběhu celého roku. Například na oblíbené cestě od hradu Valdštejn směrem na Hrubou Skálu neprošlo za celý rok méně než 6 lidí za den. Taková situace se jinde objevuje na profilech jen výjimečně, svědčí to tedy o takové oblíbenosti Českého ráje pro turistiku, že i ve špatném počasí všedního dne mimo sezónu tam turisté jsou. Nejvyšší hodnoty minimální denní návštěvnosti ale vykázaly dva beskydské profily: Lysá hora – Mazák (20) a Radhošť (13).
- NPR Adršpaško-teplické skály je jedním z nejnavštěvovanějších přírodních míst v ČR. Někdejší problémy s parkováním zde vyřešil rezervační systém s limity na počty vstupů v určitých hodinách. Výsledkem přitom není nižší návštěvnost, ale její rovnoměrnější rozložení v průběhu dne. Ani denní maxima nedosahují v posledních dvou letech dřívějších hodnot. Přitom v roce 2023 byla návštěvnost dokonce nejvyšší od začátku měření (2015), takže rezervační systém prokazatelně nesnižuje možnost návštěvy tohoto skvostného místa. „Covidová“ návštěvnost se zde projevila záporně, a to omezeným přílivem jindy zásadně převažujících polských návštěvníků.



- Na Třeboňsku jsme obnovili měření na profilu Hraniční rybník. Oproti hodnotám z dřívějšího sledování zde došlo k poklesu počtů o třetinu. Mohl by to být důsledek zprovoznění cyklostezky na alternativní trase podél silnice E 551.

Data monitoringu návštěvnosti dobře vypovídají o tom, jak jsou přírodní lokality oblíbené ze strany návštěvníků. Pomáhá to například při povolování hromadných akcí, při projektování objektů návštěvnické infrastruktury nebo při plánování služeb strážce přírody. Měření v předvedeném rozsahu je však finančně celkem nákladné, za měření v roce 2023 jsme dodavatelům zaplatili přes 1,6 milionu Kč. Jsme proto vděční za každého partnera, se kterým můžeme data sdílet a o náklady se přitom podělit (zejména obce, kraje, destinační agentury).