



AGENTURA OCHRANY  
PŘÍRODY A KRAJINY  
ČESKÉ REPUBLIKY



Toto rozhodnutí nabylo právní moci  
dne ..... 9. 5. 2026 .....  
a je vykonatelné  
dnem ..... 5. 5. 2026 .....  
Agentura ochrany přírody a krajiny  
České republiky  
dne ..... 5. 5. 2026 .....  
..... (podpis)

REGIONÁLNÍ PRACOVISŤE  
JIŽNÍ MORAVA

XI. 1.

Oddělení Správa CHKO Pálava  
Náměstí 32  
692 01 Mikulov  
tel.: 95 142 5008, 724339663  
ID DS: ngbdyqr  
e-mail: jiri.matuska@aopk.gov.cz  
www.aopk.gov.cz

Adresáti  
dle rozdělovníku

NAŠE ČÍSLO JEDNACÍ: 01672/JM/26  
SPIS: SR/0003/JM/2026

VYŘIZUJE: Jiří Matuska

DATUM: 16. 4. 2026

## VEŘEJNÁ VYHLÁŠKA

### Opatření obecné povahy ve věci vyhrazení míst k provozování paraglidingu na území národních přírodních rezervací Děvín a Tabulová v Chráněné krajinné oblasti Pálava.

Agentura ochrany přírody a krajiny České republiky, regionální pracoviště Jižní Morava, oddělení Správa CHKO Pálava (dále jen „Agentura“), jako orgán ochrany přírody příslušný podle ust. § 75 odst. 1 písm. e) a ust. § 78 odst. 1 a odst. 3 písm. i) zákona č. 114/1992 Sb., o ochraně přírody a krajiny, v platném znění (dále jen „ZOPK“), po projednání s obcemi Bavory, Klentnice, Pavlov a Perná jako dotčenými obcemi ve smyslu ust. § 71 odst. 4 ZOPK a Městským úřadem Mikulov, odborem stavebním a životního prostředí, jako dotčeným orgánem státní správy ve smyslu § 136 zákona č. 500/2004 Sb., správní řád, ve znění pozdějších předpisů (dále jen „správní řád“), zveřejňuje podle § 172 odst. 1 správního řádu

### OPATŘENÍ OBECNÉ POVAHY Č. 5/2026:

#### Článek 1 Předmět úpravy

1. Na území národní přírodní rezervace (dále jen „NPR“) Děvín a NPR Tabulová je podle ust. § 29 písm. d) ZOPK zakázáno vstupovat mimo cesty vyznačené se souhlasem orgánu ochrany přírody a podle ust. § 29 písm. f) ZOPK zakázáno provozovat létání na padácích a závěsných kluzácích (dále jen „paragliding“).
2. Agentura ochrany přírody a krajiny České republiky tímto opatřením obecné povahy podle § 78 odst. 3 písm. j) ZOPK **vyhrazuje místa k provozování paraglidingu a vyhrazuje přístupové cesty k těmto místům** ve vymezených terénech vyznačených v příloze č. 1 a č. 2 tohoto opatření obecné povahy na území NPR Děvín a NPR Tabulová v Chráněné krajinné oblasti (dále jen „CHKO“) Pálava za podmínek stanovených tímto opatřením obecné povahy.
3. Paraglidingem je pro účely tohoto opatření obecné povahy míněno pouze sportovní létání na padákových kluzácích<sup>1</sup>.
4. Vyhrazená místa se nachází na těchto dotčených pozemcích katastru nemovitostí:
  - a.) místa startu:
    - p.č. 671/1 (část), ostatní plocha, k.ú. Klentnice (NPR Tabulová)
    - p.č. 675/1 (část), ostatní plocha, k.ú. Klentnice (NPR Děvín)
  - b.) místa přistání:
    - p.č. 1502 (část), lesní pozemek, k.ú. Bavory (NPR Tabulová)

<sup>1</sup> Paragliding je letecký sport podléhající zákonům o civilním letectví. K plachtění vzduchem se používá paraglidingové křídlo – padákový kluzák, který spadá do kategorie sportovních létajících zařízení pod správou Letecké amatérské asociace ČR. Startuje se z kopce rozběhem, nebo z roviny pomocí vlečného zařízení. Zkušený pilot může plachtit díky využití stoupavých vzdušných proudů. Stoupavé proudy mohou být mechanické, když se proud vzduchu zdvihá o terénní překážku (svahování), nebo termické, když vzduch ohřátý od zemského povrchu stoupá vzhůru (termika).

- p.č. 1504 (část), trvalý travní porost, k.ú. Bavory (NPR Tabulová)
  - p.č. 671/1 (část), ostatní plocha, k.ú. Klentnice (NPR Tabulová)
  - p.č. 675/1 (část), ostatní plocha, k.ú. Klentnice (NPR Děvín)
- Jejich vymezení je v příložených mapách (příloha č.1 a č. 2)

## **Článek 2** **Podmínky souhlasu**

### 1. Pro NPR Tabulová bude:

- a) k přístupu na místa určená pro start a přistání používána červeně značená turistická trasa a všechny na ni navazující legitimní turistické trasy (zelená, žlutá), k odchodu z místa pro přistání lišícího se od místa startu pak využita zelená turisticky značená stezka a všechny na ni navazující legitimní turistické trasy (zelená, červená),
- b) jako místo pro start využívána plocha na náhorní plošině NPR, jako místa pro přistávání pak plocha určená pro start a ještě jedna plocha pod úpatím kopce, všechno tak jak je vyznačené v příloze č. 1 (označeny jako "START" a "PŘISTÁNÍ") tohoto rozhodnutí a vymezené v terénu způsobem dohodnutým (např. viditelnými hraničními kolíky v lomových bodech) se Správou CHKO Pálava do 15 dnů od nabytí právní moci tohoto opatření.

### 2. Pro NPR Děvín bude:

- a) k přístupu na místa určená pro start a přistání červeně používána značená turistická trasa a všechny na ni navazující legitimní turistické trasy (zelená, žlutá), k odchodu z místa pro přistání lišícího se od místa startu pak využita zelená turisticky značená stezka a všechny na ni navazující legitimní turistické trasy (zelená, červená)
  - b) využívána jako místo pro start i pro přistávání plocha na náhorní plošině NPR, vyznačená v příloze č. 2 tohoto rozhodnutí a vymezená v terénu způsobem dohodnutým (např. viditelnými hraničními kolíky v lomových bodech, značením na povrchu kamenů apod.) se Správou CHKO Pálava do 15 dnů od nabytí právní moci tohoto opatření
  - c) respektováno omezení nelétat ve výšce nižší než ukládají platné letecké předpisy (150m AGL) v době od začátku února do konce července z místa startu západním směrem za vymezenou hranici, vyznačenou v příloze č. 3.
3. Do obou NPR je vstup pro žadatele možný pouze pěšky.
  4. V obou NPR budou při vstupu do NPR instalované informační panely a tabulky vybavené aktualizovanými informacemi o podmínkách provozu padákového létání.
  5. V obou NPR bude paragliding provozován v období od doby nabytí platnosti tohoto opatření v denní době od 10:00 hod. do 20:00 hodin.
  6. V obou NPR budou plochy vymezené jako místa startu a přistání udržovány v čistotě a průběžně uklízeny, například od odpadků.

## **Článek 3** **Platnost**

Toto opatření obecné povahy platí do 31. 12. 2035.

## **ODŮVODNĚNÍ**

Po vypršení lhůty poslední povolené výjimky (k 31. 12. 2025) obdržela dne 2. 1. 2026 Agentura další obdobnou žádost od spolku PG Pálava z.s., tentokrát o vydání opatření obecné povahy: „Spolek PG Pálava z.s. tímto žádá o vydání opatření obecné povahy za účelem zachování možnosti využívat vymezené startovní a přistávací plochy na území CHKO Pálava v lokalitách NPR Tabulová a NPR Děvín-Kotel-Soutěska pro létání na padákových a závěsných kluzácích. S tím souvisí povolení vstupu mimo vyznačené stezky CHKO a povolení startů a přistání v uvedených lokalitách dle příložených map. Žádáme tímto o vydání tohoto opatření na dobu trvání deseti let.“

Zástupci spolku PG Pálava z.s. se zavazují provádět pravidelnou péči o startovní a přistávací plochy (sečení a odklizení travní hmoty, vyřezávání náletových dřevin, atd.). Dále se zavazují k tomu, že v terénu budou udržovat značení - informační tabule, které budou informovat piloty i turisty o provozovaných aktivitách a stanovených podmínkách. Tyto činnosti budou realizovány v součinnosti se Správou CHKO Pálava.

K žádosti ještě sdělujeme, že jsme již v minulých 15 letech obdobné povolení a výjimky od Agentury ochrany přírody a krajiny ČR (CHKO Pálava) obdrželi a v jejím smyslu jsme zde činnost provozovali a nikdy nevznikly žádné konflikty s ochranou přírody, naopak jsme všechny stanovené podmínky plnili dle dohod se Správou CHKO Pálava.

V případě potřeby místního šetření nebo konzultací se prosím obraťte na předsedu nebo místopředsedu spolku PG Pálava z.s. pana Svatopluka Svobodu a Martina Kulhánka, kteří jsou se situací v uvedených lokalitách dobře obeznámeni. Kontakty jsou uvedené na webových stránkách spolku.“

Vzhledem k dosavadním zkušenostem s provozováním paraglidingu v těchto lokalitách žadatel navrhl zachovat podmínky, které byly stanoveny v předchozích vydaných výjimkách, včetně i stejného územního vymezení ploch pro startování a přistávání.

Agentura podanou žádost vyhodnotila s ohledem na předměty ochrany stanovené v NPR Děvín a v NPR Tabulová.

Platný dokument ke zřízení NPR Děvín, kterým je vyhláška MŽP ze dne 22. 6. 2020 o vyhlášení Národní přírodní rezervace Děvín a stanovení jejích bližších ochranných podmínek, obsahuje relevantní podklady o předmětech ochrany v ustanovení § 1 odst. 2:

Za národní přírodní rezervaci se vyhláší území, vymezené v odstavci 3, určené k ochraně

- a) travinných a skalních ekosystémů suchých trávníků, vegetace efemér a sukulentů, pohyblivých sutí a skal a drolin,
- b) lesních ekosystémů dubohabřin, teplomilných doubrav a suťových lesů,
- c) biotopů ohrožených a vzácných druhů rostlin devaterky poléhavé (*Fumana procumbens*), hvozdíku Lumnitzerova (*Dianthus lumnitzeri*), kosatce písečného (*Iris arenaria*), lnu chlupatého (*Linum hirsutum*), ožanky horské (*Teucrium montanum*), paprsky velkokvěté (*Orlaya grandiflora*), písečnice velkokvěté (*Arenaria grandiflora*) a violky nejmenší (*Viola kitaibeliana*), včetně jejich populací,
- d) biotopů ohrožených a vzácných druhů živočichů jasoně dymnivkového (*Parnassius mnemosyne*), kobylky ságy (*Saga pedo*), krasce žlutoskvrnného (*Ptosima undecimmaculata*), modráska komonicového (*Polyommatus dorylas*), pískorypky (*Andrena tscheki*), soumračníka žlutoskvrnného (*Thymelicus acteon*), střevlíka uherského (*Carabus hungaricus*) a pěnice vlašské (*Sylvia nisoria*), včetně jejich populací,
- e) tektonického bradla tvořeného zejména souvrstvími vápenců, ve vnějším flyšovém pásmu Karpat, s paleontologickým obsahem a vyvinutými krasovými jevy.

Pro NPR Děvín je v plánu péče (2020 - 2028) ve vztahu k obsahu žádosti uvedeno následující:

#### 1.7.2 Hlavní předmět ochrany ZCHÚ – současný stav

##### A. ekosystémy (název společenstva<sup>2</sup>)

T6.2 Bazifilní vegetace efemér a sukulentů (svaz *Alyso alyssoides*-*Sedion*)

T3.1 Skalní vegetace s kostřavou sivou (svaz: *Bromo pannonici*-*Festucion*, as. *Poo badensis*-*Festucetum*) T3.2 Pěchavové trávníky (svaz *Diantho lumnitzeri*-*Seslerion*)

T3.3 Úzkolisté suché trávníky (svaz *Festucion valesiaceae*)

T3.4 Širokolisté suché trávníky (svaz *Cirsio-Brachypodion pinnati*)

S1.1 Štěrbínová vegetace vápničných skal a drolin (svaz *Cystopteridion*)

S2A Pohyblivé sutě karbonátových hornin (svaz *Stipion calamagrostis*)

L4 Suťové lesy (svaz *Tilio platyphylli*-*Acerion*)

L3.4 Panonské dubohabřiny (svaz *Carpinion betuli*)

L6.1 Perialpidské bazifilní teplomilné doubravy (svaz *Quercion pubescenti-petraeae*)

##### B. druhy<sup>3</sup>

<sup>2</sup> dle Chytrý M., Kučera T., Kočí M., 2010: Katalog biotopů České republiky – Agentura ochrany přírody krajiny ČR, Praha

<sup>3</sup> Pozn.: stupeň ohrožení: KO, SO, O - druhy zvláště chráněné dle vyhl. č.395/1992Sb. v kategoriích kriticky ohrožené, silně ohrožené a ohrožené; C1 až C3 - druhy kriticky ohrožené, silně ohrožené a ohrožené dle červeného seznamu cévnatých rostlin; CR, EN, VU, NT – kategorie ohrožení kriticky ohrožený, ohrožený, zranitelný, téměř ohrožený) dle dalších oborových červených seznamů.

devaterka poléhavá (*Fumana procumbens*)  
hvozdík Lumnitzerův (*Dianthus lumnitzeri*)  
kosatec písečný (*Iris arenaria*)  
len chlupatý (*Linum hirsutum*)  
ožanka horská (*Teucrium montanum*)  
paprška velkokvětá (*Orlaya grandiflora*)  
písečnice velkokvětá (*Arenaria grandiflora*)  
violka nejmenší (*Viola kitaibeliana*)  
jasoň dymnivkový (*Parnassius mnemosyne*)  
kobyłka sága (*Saga pedo*)  
krasec žltoskvrný (*Ptosima undecimmaculata*)  
modrásek komonicový (*Polyommatus dorylas*)  
pěnice vlašská (*Sylvia nisoria*)  
pískorypka *Andrena tscheki*  
soumračník žltoskvrný (*Thymelicus acteon*)  
střevlík uherský (*Carabus hungaricus*)

Platný dokument ke zřízení **NPR Tabulová**, kterým je vyhláška MŽP ze dne 18. 7. 2014 o vyhlášení Národní přírodní rezervace Tabulová a stanovení jejich bližších ochranných podmínek, obsahuje relevantní podklady o předmětech ochrany v ustanovení § 2:

Předmětem ochrany národní přírodní rezervace jsou

- a) přirozené lesní porosty tvořené především teplomilnými doubravami a suťovými lesy,
- b) přirozená společenstva bazifilní vegetace efemér a sukulentů, skalní vegetace s kostřavou sivou, pěchavové trávníky, úzkolisté suché trávníky, pohyblivé sutě karbonátových hornin a štěrbinová vegetace vápničných skal a drolin,
- c) soubor podzemních a povrchových krasových jevů tvořený zejména menšími jeskyněmi, závrtvy, skalními útvary a škrapy,
- d) populace vzácných a ohrožených druhů rostlin, zejména hvozdíku Lumnitzerova (*Dianthus lumnitzeri*), koniklece velkokvětého (*Pulsatilla grandis*), kosatce skalního písečného (*Iris humilis* subsp. *arenaria*) a šalvěje etiopské (*Salvia aethiopsis*), včetně jejich biotopů, a
- e) populace vzácných a ohrožených druhů živočichů, zejména kobylinky ságy (*Saga pedo*), přástevníka kostivalového (*Callimorpha quadripunctaria*), roháče obecného (*Lucanus cervus*) a střevlíka uherského (*Carabus hungaricus*), včetně jejich biotopů.

Pro NPR Tabulová je v plánu péče (2019 – 2028) ve vztahu k obsahu žádosti uvedeno následující:

#### 1.7.2 Hlavní předmět ochrany ZCHÚ – současný stav

##### A. Ekosystémy

- T6.2 Bazifilní vegetace efemér a sukulentů (*Alyssu alyssoidis*- *Sedion*)
- T3.1 Panonská skalní vegetace s kostřavou sivou (*Bromo pannonici*-*Festucion pallentis*)
- T3.2 Pěchavové trávníky (*Diantho lumnitzeri*-*Seslerion*)
- T3.3 Úzkolisté suché trávníky (*Festucion valesiaca*)
- S2A Pohyblivé sutě karbonátových hornin (*Stipion calamagrostis*)
- S1.1 Štěrbínová vegetace vápničných skal a drolin (*Cystopteridion*)
- L4 Suťové lesy (*Tilio-Acerion*)
- L6.1 Perialpidské bazifilní teplomilné doubravy (*Quercion pubescentipetrae*)

##### B. Druhy

###### Druhy rostlin<sup>4</sup>

- hvozdík Lumnitzerův (*Dianthus lumnitzeri*)
- koniklec velkokvětý (*Pulsatilla grandis*)
- kosatec písečný (*Iris arenaria*)
- pampeliška podzimní (*Taraxacum serotinum*)
- rožec Tenoreův (*Cerastium tenoreanum*)

<sup>4</sup> V tabulkách hlavního předmětu ochrany jsou uvedeny nejvýznamnější druhy patřící do vyhlášky č. 395/1992 Sb., druhy zařazené do soustavy Natura 2000 jako evropsky významné druhy a druhy, které se v okrese Břeclav vyskytují pouze na jednom nebo několika málo místech. Aktuální početnosti druhů byly stanoveny z botanických a zoologických šetření prováděných pracovníky AOPK ČR, RP Jižní Morava, odd. Správa CHKO Pálava, u některých druhů též z mapování druhů pro soustavu Natura 2000 a z údajů získaných od externích pracovníků. Stupeň ohrožení byl stanoven dle vyhlášky č. 395/1992 Sb. a dle kategorie Červených seznamů ohrožených druhů ČR cévnatých rostlin (Grulich 2012 a Grulich & Chobot 2017), Červeného seznamu ohrožených druhů ČR Bezobratlí a Červeného seznamu ohrožených druhů ČR Obratlovci.

šalvěj etiopská (*Salvia aethiopsis*)

Druhy živočichů

bourovec trnkový (*Eriogaster catax*)

kobylka sága (*Saga pedo*)

pěnice vlašská (*Sylvia nisoria*)

ploskoroh pestrý (*Libelloides macaronius*)

přástevník kostivalový (*Callimorpha quadripunctaria*)

roháč obecný (*Lucanus cervus*)

stepník rudý (*Eresus kollari*)

střevlík uherský (*Carabus hungaricus*)

žahalka žlutá (*Scolia hirta*)

C. Útvary neživé přírody

Skalní lomy a lůmky

Skály a škrapová pole

Podzemní prostory a jeskyně

NPR Děvín a NPR Tabulová, v nichž se nachází terény pro paragliding, jsou chráněnými územími zřízenými vyhláškami ministerstva životního prostředí, konkrétně u NPR Děvín vyhláškou č. 295 z 22. 6. 2020 a u NPR Tabulová vyhláškou č. 153 z 18. 7. 2014, zařazenými do území CHKO Pálava zřízené výnosem MK ČR č.j. 5790/76 z 19. 3. 1976 o zřízení CHKO Pálava. Pavlovské vrchy, lidově zvané Pálava, zahrnují celý rozsáhlý komplex vápencových útvarů na jižní Moravě.

**NPR Děvín** představuje nejsevernější a nejvyšší část Pavlovských vrchů. Leží mezi obcemi Dolní Věstonice, Pavlov, Klentnice, Perná a Horní Věstonice a zahrnuje masiv Děvína s vrcholy Děvičky (428 m n. m.) a Děvín (554 m n. m.), který je od masívu Kotle (462 m n. m.) se dvěma vrcholy oddělen Soutěskou.

Terén je zde značně členitý. Od úbočních svahů vápencového bradla s jednotlivými skalními útvary, přes kolmou stěnu Soutěsky až po táhlý hřeben, jehož jihovýchodní svah je poměrně příkrý, ale bez význačných skalních útvarů. Na jižním svahu Kotle je opuštěný vápencový lom, na opačném konci rezervace nad obcí Pavlov zase zřícenina hradu Děvičky se třemi skalními výchozy (Tři panny).

Geologicky tvoří vrchol Děvína dvě oddělené šupiny ernstbrunnských vápenců, mezi nimiž leží vápnité jílovce a glaukonitické pískovce klementskeho a pálavského souvrství svrchní křídly. Ernstbrunnské vápence tvoří řadu skalních útesů a menších skalek. Soutěska představuje hluboké sedlo mezi vrcholem Kotle a Děvína. Samotné údolí je budováno tmavými jílovci klentnických vrstev, hranu Soutěsky tvoří svislé stěny ernstbrunnských vápenců s krasovými dutinami. Část západního úbočí Kotle je tvořena mohutnými skalami Martinky s velkou rozsedlinou a vkliněným balvanem, tzv. Velkým špuntem, utvářejícím nepravý skalní most. Na vápencích jsou nevýrazně vyvinuty povrchové krasové jevy. Souvrství jsou známá obsahem zkamenělin, v území byly popsány lithotypy souvrství a zpracována detailní stratigrafie.

Mesozoické sedimenty masívu Děvína a Kotle jsou tektonickými útky tzv. bradla odloučenými z karbonátové plošiny na JV a začleněnými při horotvorných pohybech v neogénu (štyrská orogeneze) do stavby ždánického příkrovu. Bradlo Děvín má šupinovitou stavbu s monoklinálním středním úklonem vrstev k JV, bradlo Kotel má vrásovou stavbu. Soutěska vznikla díky tektonické predispozici na zlomech SZ.-JV. a S.-J. směru.

Z půdních typů se na území rezervace vyskytují rendziny, pararendziny, černozemě, pelosoly, hnědozemě o různém stupni illimerizace a illimerizované půdy. Na úpatí velké skalní stěny na úbočí Děvína je zachováno holocénní a pozdně glaciální souvrství.

Vegetace území je velmi různorodá. Úpatí kopců pokrývají květnaté dubohabrové háje sv. *Carpinion betuli* (as. *Primulo veris-Carpinetum betuli*). Na příkrých stinných svazích se nacházejí suťové a roklínové lesy ze svazu *Tilio platyphylli-Acerion*, jejich výskyt na severních svazích Děvína je azonálního charakteru (as. *Aceri-Tilieteum*, *Seslerio albicantis-Tilietum cordatae*). Na jižních svazích na mělkých vápnitých půdách převládají teplomilné šípákové doubravy sv. *Quercio pubescenti-petraeae* (as. *Lithospermo purpureocaerulei-Quercetum pubescentis*, *Euphorbio-Quercetum*). Místy jsou šípákové doubravy značně rozvolněny a přecházejí v lesostep. Na místech primárního i sekundárního bezlesí se silnější vrstvou půdy rostou drnové stepi sv. *Festucion valesiaca*, na hlubších minerálních půdách v nižších částech svahu i sv. *Cirsio-Brachypodion pinnati*. Druhově bohaté skalní stepi na vápencových skalách s jižní expozicí sv. *Bromo pannonici-*

*Festucion* jsou zastoupeny především významnou asociací *Poo badensis-Festucetum*. Na nejsušších a nejexponovanějších stanovištích, na mělkých protorendzinách rostou společenstva efemér a sukulentů ze sv. *Alyso alyssoides-Sedion*, zatímco nejstrmější skalní polohy jsou obsazeny chasmofytickou štěrbinovou vegetací sv. *Cystopteridion*. Pozoruhodná je i vegetace prudkých skalních svahů se severní expozicí, nacházejí se zde pěchavové trávníky sv. *Diantho lumnitzeri-Seslerion*. Klíčové typy vegetace doplňují formace nízkých stepních křovin sv. *Prunio fruticosae*, mezofilních křovin sv. *Berberidion vulgaris*, lesních lemů *Geranion sanguinei*. Na styku s polními kulturami lze nalézt i plevelová společenstva s řadou vzácných druhů sv. *Caucalidion*.

Floristické složení vegetace je z hlediska České republiky unikátní a zahrnuje okolo sedmi set druhů cévnatých rostlin. Za nejvýznamnější lze bezesporu považovat glaciální reliktní písečnici velkokvětou (*Arenaria grandiflora*), která zde má v severně a západně orientovaných skalních stěnách masívu Děvína svou jedinou lokalitu na území ČR. Dalšími taxony s jedinou lokalitou na území ČR v NPR Děvín je violka nejmenší (*Viola kitaibeliana*), která se zde vyskytuje na narušovaných výhřevných svazích pod Děvičkami a v malé populaci rovněž pod Neuhaussem, dále taxonomicky sporný svízel rakouský (*Galium austriacum*), který je udáván z reliktních stanovišť z úpatí skal na severním svahu Děvína. V NPR se vyskytují rovněž bohaté populace rostlin, jejichž rozšíření je na území ČR vázáno pouze na fytochorion Pavlovské vrchy, tudíž lze tvrdit, že v NPR Děvín se vyskytuje většina jejich populací. Jde o druhy jako ožanka horská (*Teucrium montanum*), hvozdík Lumnitzerův (*Dianthus lumnitzeri*) nebo paprska velkokvětá (*Orlaya grandiflora*). Z dalších významných taxonů lze zmínit kosatec písečný (*Iris arenaria*) a devaterku poléhavou (*Fumana procumbens*) se svými nejpočetnějšími moravskými populacemi. V blízkosti plochy po bývalé lovecké chatě roste na okraji rezervace hnědenec zvrhlý (*Limodorum abortivum*), v ploše bývalé lesní školky kriticky ohrožený turan podolský (*Erigeron podolicus*), v okrajových částech rezervace se vyskytují bohatá společenstva teplomilných plevelů s řadou kriticky a silně ohrožených druhů, jako jsou např. černucha rolní (*Nigella arvensis*), len chlupatý (*Linum hirsutum*), zběhovce trojklanný (*Ajuga chamaepitys*), Iněnka Dollinerova (*Thesium dollinerii*), místy lze také nalézt evropsky významný druh koniklec velkokvětý (*Pulsatilla grandis*).

Se svými 15 kriticky ohroženými a téměř 50 silně ohroženými druhy vyšších rostlin se tato NPR řadí k celorepublikovým unikátům co se druhové diverzity i ochranné hodnoty týče.

Děvín představuje také jednu z nejvýznamnějších zoologických lokalit v ČR. Druhové bohatství Děvína je dáno jeho geografickou polohou. Stejně jako celá Pálava leží na rozhraní dvou zoogeografických provincií, středoevropského opadavého lesa a panonika, zasahují sem i druhy z dalších oblastí, které k nám pronikají uherskou nížinou. Dalším faktorem, který se podílí na druhovém bohatství Děvína, je pestrost a zachovalost biotopů. Kromě charakteristických skalních stepí tu najdeme několik typů lesa, lesostepí, úživnější louky či pestrá lemová společenstva. Ze vzácných či typických druhů stepních bezobratlých lze jmenovat např. kobylku ságu (*Saga pedo*), několik druhů majek (*Meloe* sp.), ploskoroha pestrého (*Libelloides macaronius*) nebo bohaté společenstvo samotářských vos a včel. Ve světlých lesích žije např. jasoň dymnivkový (*Pamassius mnemosyne*), roháč obecný (*Lucanus cervus*), tesařík obrovský (*Cerambyx cerdo*) nebo krajník pižmový (*Calosoma sycophanta*). Faunu denních motýlů zastupuje kromě zmíněného jasoně dymnivkového např. modrásek rozchodníkový (*Scolitantides orion*), vymírající m. komonicový (*Polyommatus dorylas*), nebo tzv. „velcí okáči“ - okáč kostřavový (*Arethusana arethusana*), o. voňavkový (*Brintesia circe*) či o. medyňkový (*Hipparchia fagi*). Hojní jsou zde oba naši otakárci – o. fenyklový (*Papilio machaon*) i o. ovocný (*Iphiclides podalirius*). Děvín je jedinou lokalitou plže drobničky žebernaté (*Truncatellina costulata*) v ČR. Faunu obojživelníků zastupuje ropucha zelená (*Bufo viridis*), snášejíci dobře teplo a sucho, v lesích se můžete setkat s ropuchou obecnou (*Bufo bufo*) či skokanem štíhlým (*Rana dalmatina*). V tůních se rozmnožuje také dnes již vzácný čolek obecný (*Triturus vulgaris*). Z plazů je pro Děvín bezesporu nejcharakterističtější ještěrka zelená (*Lacerta viridis*), řidčeji se zde vyskytuje i užovka hladká (*Coronella austriaca*). V lesích je hojný strakapoud prostřední (*Dendrocopos medius*), datel černý (*Dryocopus martius*), žluna zelená (*Picus viridis*), žluva hajní (*Oriolus oriolus*), budníček lesní (*Phylloscopus sibilatrix*) a lejsek šedý (*Muscicapa striata*). Lemová společenstva hostí pěnici vlašskou (*Sylvia nisoria*), ťuhýka obecného (*Lanius collurio*) i lindušku lesní (*Anthus trivialis*). V zimních měsících je zejména na skalách Soutěsky téměř pravidelným hostem zedníček skalní (*Tichodroma muraria*). Ze savců je často na stepních biotopech zjišťována bělozubka bělobřichá (*Crociodura leucodon*). V puklinách skalních stěn byly nalezeny kolonie vzácného netopýra pestrého (*Vespertilio murinus*), další významné druhy netopýrů hostí lesy.

**NPR Tabulová**, kterou tvoří výrazný geomorfologický útvar Stolové hory (458,5 m), se nachází západně od obce Klentnice. Je tvořena zvětralými světle šedými ernstbrunnskými vápenci (nejsvrchnější jura až spodní křída). Ploché temeno vrchu představuje abrazní plošinu; pravděpodobně jde o zbytek jednotného denudačního povrchu středomiocenního stáří. Nápadné jsou různé skalní útvary. Na severním svahu vystupují sedimenty níže ležícího klentnického souvrství (stáří svrchní jura - tmavé vápnité jílovce, slíny, vložky rohovcových vápenců), svahy kryjí hlinitokamenité sedimenty z poslední doby ledové, místy se vyskytuje spraš. Z půd na většině území rezervace převládají rendziny, maloplošně se vyskytují černozemě, hnědozemě o různém stupni illimerizace a pelosoly. Na mělkých půdách svahů jsou vyvinuty skalní a drnové stepi, na úpatí a na vrcholové plošině nalezneme hlubší půdy kryté drnovou, popř. luční stepí. Růžový vrch (436 m) je vápencový hřbet, na jehož vrcholu se nachází zřícenina středověkého hradu Sirotkův hrádek. Tento vrch, který leží při východním okraji Klentnice, je součástí masivu Stolové hory. Na vrcholu hřbetu tvořeného ernstbrunnskými vápenci, které jsou silně zkrasovatělé, lze nalézt řadu krasových jevů, např. závrtů, vyvětralá krasová okna a jeskyně. V sedle pod Stolovou horou vystupují slínovce klentnického souvrství. Svahy kryjí deluviální hlinitokamenité sedimenty, v severovýchodní části rezervace jsou nahrazeny spraší. Na kamenitých svazích jsou vytvořeny rendziny, pod lesními porosty hnědozemě o různém stupni illimerizace. Skalní stěny a opuštěné lomy představují svérázný typ biotopů, který je mozaikovitě rozšířen v bradlovém pásmu, jež probíhá severojižním směrem. Vzhledem k čistotě pálavských vápenců zde dříve existovala řada lomů, které po opuštění představují biotopy velmi podobné svým charakterem přírodním skalním útvarům. Na skalách a v lomech hnízdí mnohé druhy ptáků, kteří v jiných oblastech České republiky hnízdí především v lidských sídlech. Jsou to např. rehek domácí (*Phoenicurus ochruros*), rořýs obecný (*Apus apus*), konipas bílý (*Motacilla alba*) a poštolka obecná (*Falco tinnunculus*). V lomech a na skalních stěnách Stolové hory hnízdí alespoň jeden pár výra velkého (*Bubo bubo*), význačným jevem je zimování vzácného zedníčka skalního (*Tichodroma muraria*), který se i zde (stěny Sirotkův hradu, opuštěné lomy) víceméně pravidelně vyskytuje spolu se sousední NPR Děvín jako na své jediné lokalitě v českých zemích.

V podkladovém vápenci (ernstbrunnský) je doloženo několik podzemních prostor, převážně vzniklých puklinovým (zlomovým) mechanismem. Celkem se jedná o sedm samostatných podzemních prostor a jeskyní (Propasťovitá, Lednička, Prachárna, Pod Hradem, Gotická, Partizánská, Pelech).

Severní svah a úpatí západního svahu Stolové hory kryje les, v jehož stromovém patře převládá jasan ztepilý a dub letní, zatímco jeho bylinné patro se svým složením blíží panonským dubohabřinám. Další, vesměs uměle založené a antropicky ovlivněné lesní porosty s jasanem ztepilým, akátem, dubem letním a vtroušenou borovicí černou se vyskytují na západoseverozápadním svahu nad Bavorami a na severovýchodním svahu nad Klentnicí. Skalní štěrbiny na západním svahu Stolové hory hostí pionýrské společenstvo s kostřavou sivou (*Festuca pallens*), pěchavou vápnomilnou (*Sesleria caerulea*) a tařicí skalní (*Aurinia saxatilis*). Skalní stepi s lipnicí bádenskou (*Poa badensis*) lze nalézt mezi vystupujícími vápencovými balvany zejména na jihozápadním svahu. Na jižním svahu se v druhové garnituře skalní stepi nápadně uplatňuje ostřice nízká (*Carex humilis*) a hvězdnice zlatovlásek (*Galatella linosyris*). Na severozápadním a východním svahu je nahrazují skalní stepi s pěchavou vápnomilnou – zde se vyskytuje hvozdík Lumnitzerův (*Dianthus lumnitzeri*). Na vrcholové plošině a východních svazích nalezneme drnové stepi s kostřavou walliskou (*Festuca valesiaca*), které v posledních letech postupně zarůstají ovsíkem vyvýšeným (*Arrhenatherum elatius*). V dolní části západního a jižního svahu Stolové hory lze nalézt luční stepi s válečkou prapořitou (*Brachypodium pinnatum*) a kozincem rakouským (*Astragalus austriacus*). Rozsáhlé plochy porůstají křoviny s hlohem jednosemenným (*Crataegus monogyna*) a růží šípkovou (*Rosa canina*), které se po zastavení pastvy a ponechání dosud kosených stepních luk ladem začaly v rezervaci velmi intenzivně šířit. Na jižní hraně vrcholové plošiny se nachází jediná lokalita šalvěže etiopské (*Salvia aethiopis*) v českých zemích. Pampeliška pozdní (*Taraxacum serotinum*) byla na jižním svahu naposledy pozorována v roce 1993, o čtyři roky později byl nalezen jeden exemplář na severním svahu. Severně orientované kolmé stěny vápencových skal Růžového vrchu hostí společenstvo chasmodytických druhů s tařicí skalní (*Aurinia saxatilis*) a pěchavou vápnomilnou (*Sesleria caerulea*). Na prudkých severně orientovaných svazích poblíž temene skal jsou vyvinuty skalní stepi s pěchavou vápnomilnou (*Sesleria caerulea*); na toto stanoviště je vázána populace hvozdíku Lumnitzerova (*Dianthus lumnitzeri*), dvojštitku hladkoplodého proměnlivého (*Biscutella laevigata* subsp. *varia*), lomikamene latnatého (*Saxifraga paniculata*) a starčku

celolistého (*Tephrosia integrifolia*). Prudké východní svahy nad Klentnicí s vystupujícími vápencovými skalami kryje skalní step s lipnicí bádenskou (*Poa badensis*), na niž se nachází velmi početný porost kosatce nízkého (*Iris pumila*). Na malých skalních teráskách se vyvinula pionýrská vegetace s dominancí sukulentních tlusticovitých – rozchodníku ostrého (*Sedum acre*), rozchodníku bílého (*Sedum album*) a netřesku výběžkatého (*Jovibarba globifera*). Na hlubších půdách se na svazích východní, jižní a jihozápadní orientace nacházejí drnové stepy s kostřavou walliskou (*Festuca valesiaca*). V jižní části rezervace na svazích s jižní expozicí se v mozaice s nepůvodními listnatými porosty a keřovými společenstvy nachází biotop perialpidských bazifilních teplomilných doubrav s dubem pyřitým. Díky absenci managementu v minulosti jsou stanoviště panonských šípákových doubrav značně degradovaná. V lesních porostech tak kromě šípáků rostou akáty a jasan. Na severovýchodním svahu Růžového vrchu se na stanovišti panonských dubohabřin až suťových lesů nachází antropicky silně ovlivněný lesní porost s převahou jasanu ztepilého (*Fraxinus excelsior*) a akátu (*Robinia pseudoacacia*) ve stromovém patře. V jeho podrostu je velmi silná populace sněženky podsněžníku (*Galanthus nivalis*). Celkem zde roste 41 zvláště chráněných druhů rostlin. Z kriticky ohrožených druhů živočichů se zde vyskytuje kudlanka nábožná (*Mantis religiosa*), střevlík uherský (*Carabus hungaricus*), ještěrka zelená (*Lacerta viridis*), strnad luční (*Miliaria calandra*), vrápenec malý (*Rhinolophus hipposideros*), ploskoroh pestrý (*Libelloides macaronius*) nebo v zimě na skálách rezervace zedníček skalní (*Tichodroma muraria*). Ze silně ohrožených druhů zde zalétá dudek chocholatý (*Upupa epops*), na úpatí Stolové hory se vyskytuje křeček polní (*Cricetus cricetus*) a vzácně zde lze spatřit užovku hladkou (*Cornella austriaca*). Druhy ohrožené v rezervaci zastupují zejména ptáci, například ůhýk obecný (*Lanius collurio*), pěnice vlašská (*Sylvia nisoria*), slavík obecný (*Luscinia megarhynchos*), bramborníček černošedý (*Saxicola rubicola*) nebo výr velký (*Bubo bubo*). Na stepních trávnících lze na květech poměrně často pozorovat žahalku žlutou (*Scolia hirta*), velmi hojný je zde cvrček polní (*Gryllus campestris*), z dalších typických bezobratlých jsou to například saranče modrokřídla (*Oedipoda coerulea*) a stepník rudý (*Eresus kollari*). Velice zajímavý je výskyt hlubinné žížaly (*Allolobophora habei*). Stejně výjimečný je výskyt tesaříkovitého brouka kozlíčka *Musaria argus* jako na druhé recentní české lokalitě, nebo křisa ostruhovníka alpského (*Kelisia halpina*), středoevropského endemita a monofága žijícího na ostřici nízké (*Carex humilis*). V křovinách všech částí rezervace hojně hnízdí a pěnice hnědokřídla (*S. communis*), sedmihlásek hajní (*Hippolais icterina*) a hrdlička divoká (*Streptopelia turtur*). Celkem se zde vyskytuje 53 zvláště chráněných druhů živočichů.

Současně jsou od roku 2004 tato území také evidována jako **evropsky významné lokality Děvín CZ 0624104 (dále jen „EVL Děvín“)** a **Stolová hora CZ 0624043 (dále jen „EVL Stolová hora“)** zařazené do evropské soustavy Natura 2000, stejně jako jsou součástí ptačí oblasti Pálava CZ0621029 (dále jen „PO Pálava“), také této evropské soustavy. Pro EVL Děvín jsou předmětem ochrany panonské skalní trávníky (*Stipo-Festucetalia pallentis*) (6190); polopřirozené suché trávníky a facie křovin na vápničitých podložích (*Festuco-Brometalia*) (6210); subpanonské stepní trávníky (6240); vápničitá sutě pahorkatin a horského stupně (8160); chasmofytická vegetace vápničitých skalnatých svahů (8210); lesy svazu Tilio-Acerion na svazích, sutích a v roklích (9180); panonské dubohabřiny (91G0); panonské šípákové doubravy (91H0); hvozdík Lumnitzerův (*Dianthus lumnitzeri*); kosatec skalní písečný (*Iris humilis* subsp. *arenaria*); netopýr černý (*Barbastella barbastellus*); netopýr velkouchý (*Myotis bechsteinii*); přástevník kostivalový (*Callimorpha quadripunctaria*); roháč obecný (*Lucanus cervus*); střevlík panonský (*Carabus hungaricus*). Pro EVL Stolová hora jsou předměty ochrany panonské skalní trávníky (*Stipo-Festucetalia pallentis*) (6190); polopřirozené suché trávníky a facie křovin na vápničitých podložích (*Festuco-Brometalia*) (6210); subpanonské stepní trávníky (6240); vápničitá sutě pahorkatin a horského stupně (8160); chasmofytická vegetace vápničitých skalnatých svahů (8210); jeskyně nepřístupné veřejnosti (8310); hvozdík Lumnitzerův (*Dianthus lumnitzeri*); koniklec velkokvětý (*Pulsatilla grandis*); kosatec skalní písečný (*Iris humilis* subsp. *arenaria*); přástevník kostivalový (*Callimorpha quadripunctaria*); roháč obecný (*Lucanus cervus*); střevlík panonský (*Carabus hungaricus*). Pro PO Pálava pak byly vymezeny předměty ochrany čáp bílý (*Ciconia ciconia*); lejsek bělokrký (*Ficedula albicollis*); orel mořský (*Haliaeetus albicilla*); pěnice vlašská (*Sylvia nisoria*); strakapoud jižní (*Dendrocopos syriacus*); strakapoud prostřední (*Dendrocopos medius*); ůhýk obecný (*Lanius collurio*); včelojed lesní (*Pernis apivorus*) a jejich biotopy

Obě NPR jsou dlouhodobě spojeny s rekreační turistikou a dalšími sportovními aktivitami, z nichž je v rezervacích dlouhodobě povolena pěší turistika vedená po značených (červená, zelená, modrá, žlutá) turistických trasách, které tak umožňují návštěvníkům procházet územím NPR v několika trasách a směrech. S reliéfem Děvína a Stolové hory je také spojen paragliding. Ten byl na základě vydaných výjimek (2010, 2012, 2014, 2016, 2020) vydaných spolku PG Pálava, z.s. jako žadateli, legalizovaný vymezením startovacích ploch a území určených k přistávání uvnitř NPR i mimo ně.

Plochy a území v NPR Děvín a NPR Tabulová jsou již tradičními a letitými místy, kde probíhá paragliding. Ještě ve druhé polovině minulého století zde probíhaly sportovní aktivity spojené se vzlety rogal<sup>5</sup>, v následné době se zde preferoval paragliding. Nejdříve živelně a bez nějakých právních rámců, tedy jako činnost zakázaná (§ 29 písm. f ZOPK), od roku 2010 pak ale již jako sportovní aktivita výjimečně povolena. Tato roky je možné obecně hodnotit jako bezkonfliktní mezi zájmy letců a zájmy ochrany přírody, když při respektování stanovených podmínek nebyly doloženy nějaké podstatné a zásadní změny na předmětech ochrany vyskytujících se v místech provozování horolezectví.

Se stejnou úvahou a znalostí bylo přikročeno při zpracování tohoto opatření obecné povahy, protože je velký předpoklad, že se nezvýší z důvodů paraglidingu jak provoz (turistický) na přílehlých turistických trasách, tak ani provoz letecký (např. počet vzletů a přistání) na vymezených plochách a terénech. Agentuře není znám ani jeden možný důvod, který by měl podstatně zvýšit zatížení obou NPR oproti předchozím letům, kdy byla tato činnost povolována formou výjimky. Stejně tak nelze předpokládat nějaké negativní dotčení nacházejících biotopů nebo druhů rostlin a živočichů.

Stejně tak dotčení předmětů ochrany NPR nebo celé CHKO nelze považovat za ohrožující, protože jsou na vyhrazených místech, skalách i okolních plochách pro přístup, tyto předměty zachovány v takovém stavu, že jejich ohrožení lze považovat za minimální. Navíc plošné dotčení je díky vymezení přístupových koridorů tak, jak je zakresleno v přílohách č. 1 a č. 2 tohoto opatření obecné povahy, možné považovat za minimální. V národních přírodních rezervacích s rozlohou cca 380 ha, resp. 108 ha, jde o plochy zabírající maximálně stovky m<sup>2</sup> dotčených činností paraglidingu. Aby byla zajištěna patřičná ochrana těchto ploch, byly v tomto opatření obecné povahy stanoveny podmínky, jejichž dodržování a respektování má za cíl zajistit maximální ochranu jak biotopů, tak i jednotlivých druhů.

Žadatel ve svém podání formuluje podmínky, navržené tak, že bylo možné je téměř doslovně převzít do podmínek vydávaného opatření obecné povahy. K zajištění zájmů a předmětů ochrany dotčených chráněných území stanovila Agentura podmínky, uvedené v článku 2. návrhu opatření obecné povahy na základě těchto úvah:

- a) Podmínky č. 1 až č. 3 definují sektory, kde je provádění paraglidingu povoleno a tudíž v neuvedených ostatních částech území obou NPR není tato činnost povolena. Stejně tak je definovaný prostor nad jihozápadní částí NPR Děvín, kde je vyžadovaná úprava výšky případných přeletů. Definují i přístupové cesty k uvedeným sektorům pro startování a přistávání v obou NPR a to tak, že každý letec se k nim dostane pěšky v režimu turistů s využitím standardních a běžně využívaných turistických tras (červená, zelená), respektovaných ochranným režimem NPR. Tyto trasy přímo navazují na plochy pro start a přistání. Jejich vymezení vychází z dlouhodobého a letitého předchozího využívání v rámci vydaných výjimek a jsou tedy vhodné i pro využití u vydávaného opatření obecné povahy. Orientační mapový zákres, dovysvětlující vymezení zájmových ploch pro paragliding, je dostatečný pro potřebu tohoto opatření obecné povahy a je uvedený v přílohách č. 1 až a č. 3.
- b) Podmínka č. 4 stanovuje instalaci informačních panelů a tabulek s aktuálními informacemi pro provoz paraglidingu, kterou se zavázal zajistit iniciátor vydání opatření obecné povahy, spolek PG Pálava z.s. ve své žádosti. Tyto tabulky budou obsahovat informace vždy podložené sdělením dle tohoto opatření obecné povahy, nebo dle ZOPK či jiného právně platného předpisu. Mohou také obsahovat informace (např. o nejvhodnějším a nejbezpečnějším přístupu k jednotlivým skalám) zpracované žadatelem, s cílem zajistit i maximální bezpečnost a informovanost letců. Na jejich tvorbě a umístění se Agentura bude podílet podle vzájemné dohody.

---

<sup>5</sup> Rogalo, také Rogallovo křídlo nebo závěsný kluzák je zařízení umožňující klouzavý let bez pomoci motoru, tzv. závěsné létání

- c) Podmínka č. 5 opět jednoznačně časově vymezuje možnost letecké činnosti na denní dobu a to s předpokládaným přirozeným omezením této doby v roční době, spojeným hlavně s dřívějším stmíváním. I zde při stanovení podmínek bylo uvažováno se zkušenostmi z předchozích let s tím, že Agentura je z praktické činnosti známo, že ani předchozí provoz paraglidingu nepřiváděl v tomto ohledu střetové situace a je tedy možné takto vyhovět.
- d) Podmínka č. 6 pak formuluje obecný apel na zachování čistoty a pořádku horolezeckých sektorech, včetně aktivní účasti na udržování čistoty a v pořádku. Je třeba každou vhodnou formou zajistit pořádek a využívanou část území sportovní aktivitou udržovat bez odpadků.

K stanovení doby platnosti opatření obecné povahy se plně vyhovuje návrhu žadatele, tedy je stanovena doba deseti let s koncem platnosti k 31. 12. 2035, protože opět i zde lze uplatnit předchozí dobré zkušenosti z provozu paraglidingu a Agentura nevidí nějaká rizika způsobená nějakou výraznou změnou při uplatňování této sportovní činnosti.

Jak již bylo uvedeno výše, území NPR Děvín náleží do EVL Děvín, NPR Tabulová náleží do EVL Stolová hora a obě území jsou součástí PO Pálava. Nejde o zcela nové vložení aktivity a činnosti do těchto území, ale o novou formu jejich legalizace. A to s vědomím, že všechny požadované činnosti, tedy přístup k jednotlivým plochám pro startování a přistání a odchod od nich, jsou činnosti v minulosti zde ve stejném rozsahu ověřené a doložené jako nekonfliktní jak s biotopy, tak i s druhy, které jsou definované jako předměty ochrany. Agentura posoudila v souladu s § 45g ZOPK vliv záměru na EVL Děvín a PO Pálava a došla k závěru, že je vyloučeno závažné nebo nevratné poškození přírodních stanovišť a biotopů druhů, k jejichž ochraně jsou tato území určena, ani nedojde k soustavnému nebo dlouhodobému vyrušování druhů, k jejichž ochraně je toto území určeno.

Návrh opatření obecné povahy byl dne 28. 1. 2026 projednán s obcemi Bavory, Klentnice, Pavlov a Perná, obcemi dotčenými ve smyslu § 71 odst. 4 ZOPK a dne 28. 1. 2026 s Městským úřadem Mikulov, odborem stavebním a životního prostředí, jako dotčeným orgánem státní správy ve smyslu § 136 správního řádu. Ani jeden z nich nevzněl připomínky.

Návrh opatření obecné povahy byl dne 20. 2. 2026 zveřejněn na úřední desce Agentury a to do 6. 3. 2026, odkud byl také dne 6. 3. 2026 sejmутý. Na úřední desce obce Bavory byl zveřejněn dne 4. 3. 2026 a sejmутý dne 24. 3. 2026, na úřední desce obce Klentnice byl zveřejněn dne 4. 3. 2026 a sejmутý dne 19. 3. 2026, desce obce Pavlov byl zveřejněn dne 4. 3. 2026 a sejmутý dne 19. 3. 2026, na úřední desce Obce Perná byl zveřejněn dne 27. 2. 2026 a sejmутý dne 16. 3. 2026 a na úřední desce MěÚ Mikulov byl dokument zveřejněn dne 6. 3. 2026 a sejmутý dne 21. 3. 2026.

#### 1. Vyhodnocení připomínek uplatněných k návrhu opatření obecné povahy:

Kdokoliv, jehož práva, povinnosti nebo zájmy mohly být opatřením obecné povahy přímo dotčeny, mohl uplatnit své připomínky (§ 172 odst. 4 správního řádu). Nikdo ve stanovené lhůtě připomínky neuplatnil.

#### 2. Rozhodnutí o uplatněných námitkách:

Do 6. 4. 2026 (tj. do 30 dnů ode dne zveřejnění návrhu) mohli vlastníci nemovitostí, jejichž práva, povinnosti nebo zájmy související s výkonem práva vlastnického mohou být opatřením obecné povahy přímo dotčeny, podat proti návrhu opatření obecné povahy písemné odůvodněné námitky (§ 172 odst. 5 správního řádu). K návrhu opatření obecné povahy nebyly uplatněny žádné námitky a proto Agentura po posouzení žádosti, vyhodnocení dostupných podkladů a připomínek rozhodla tak, jak je uvedeno v článku 1 až 3 tohoto opatření obecné povahy.

Toto opatření obecné povahy se oznamuje v souladu s ust. § 173 odst. 1 správního řádu veřejnou vyhláškou zveřejněním na úřední desce Agentury (datum zveřejnění/vyvěšení je uvedeno níže).

## **POUČENÍ**

Opatření obecné povahy podle § 173 odst. 1 správního řádu nabývá účinnosti patnáctým dnem po vyvěšení veřejné vyhlášky na úřední desce Agentury. Proti opatření obecné povahy nelze podat opravný prostředek (§ 173 odst. 2 správního řádu).

**Agentura tímto žádá v souladu s ustanovením § 173 odst. 1 správního řádu obecní úřady obcí, jejichž správních obvodů se opatření obecné povahy týká, o jeho vyvěšení po dobu 15 dnů na jejich úředních deskách.**

(podepsáno elektronicky)

**Mgr. Jiří Kmet, v. r.**

VEDOUcí SPRÁVY CHKO PÁLAVA

Příloha č. 1: Mapa s vyznačením navrhovaných ploch pro starty a přistání pilotů v NPR Tabulová

Příloha č. 2: Mapa s vyznačením navrhovaných ploch pro starty a přistání pilotů v NPR Děvín

Příloha č. 3: Ortofotosnímek části NPR Děvín se zákresem vymezení hranice omezení přeletů

Rozdělovník:

MěÚ Mikulov, Náměstí 158/1, 69201 Mikulov, DS: wp6bvkp

Obec Bavory, Bavory 9, 692 01 Bavory, DS: rcrazte

Obec Klentnice, Klentnice 24, 692 01 Mikulov, DS: wh8budg

Obec Pavlov, Na Návsi 78, 692 01 Pavlov, DS: 4kybb4e

Obec Perná, Perná 294, 691 86 Perná, DS: uyaa6af

— 16.4.  
— 17.4.  
— 17.4.  
— 17.4.  
— 17.4.

---

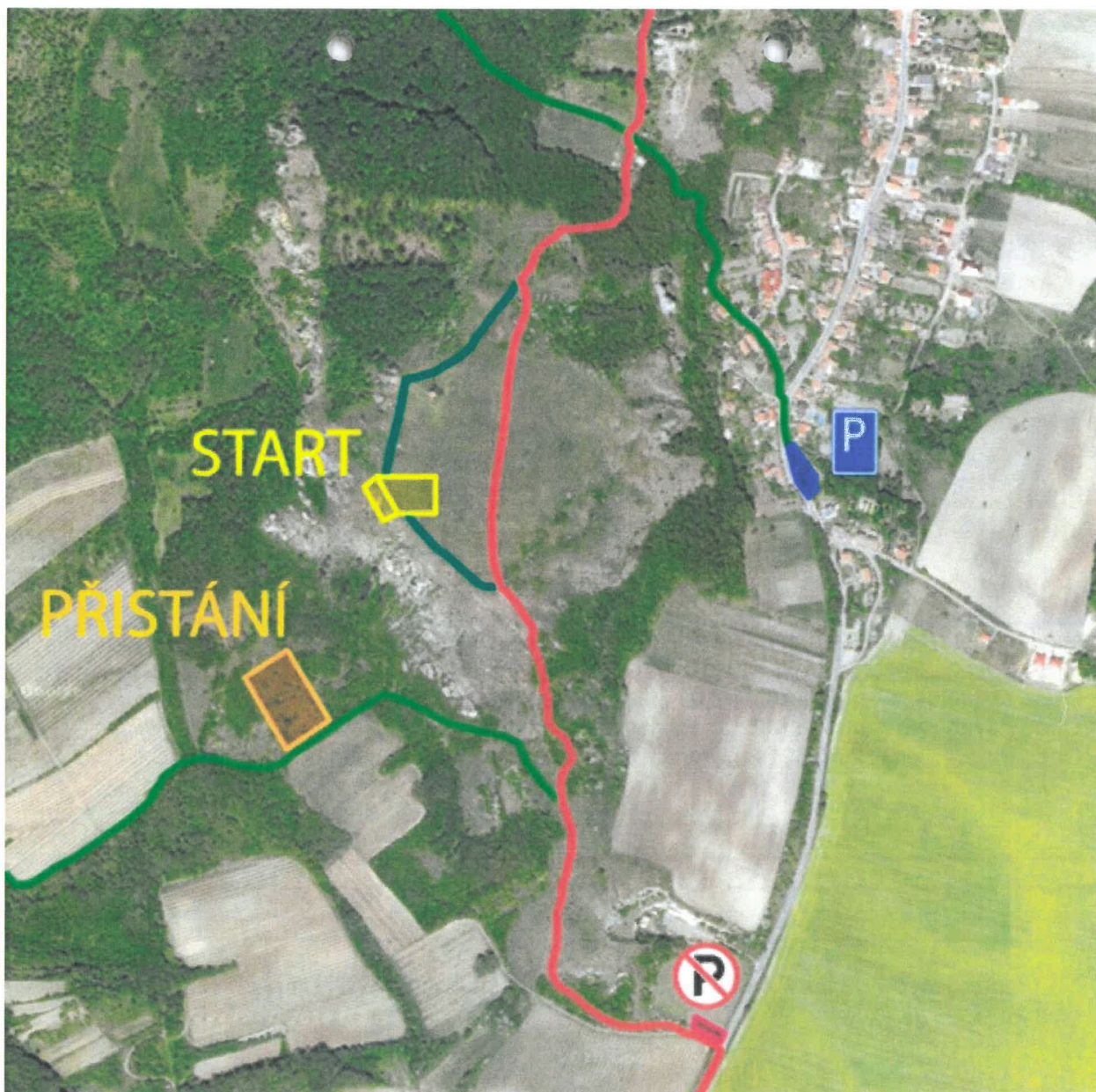
Na úřední desce Agentury a obcí a způsobem umožňujícím dálkový přístup (elektronické úřední desce):

Vyvěšeno dne:

Sejmuto dne:

**Příloha č. 1:**

Mapa s vyznačením navrhovaných ploch pro starty a přistání pilotů v NPR Tabulová



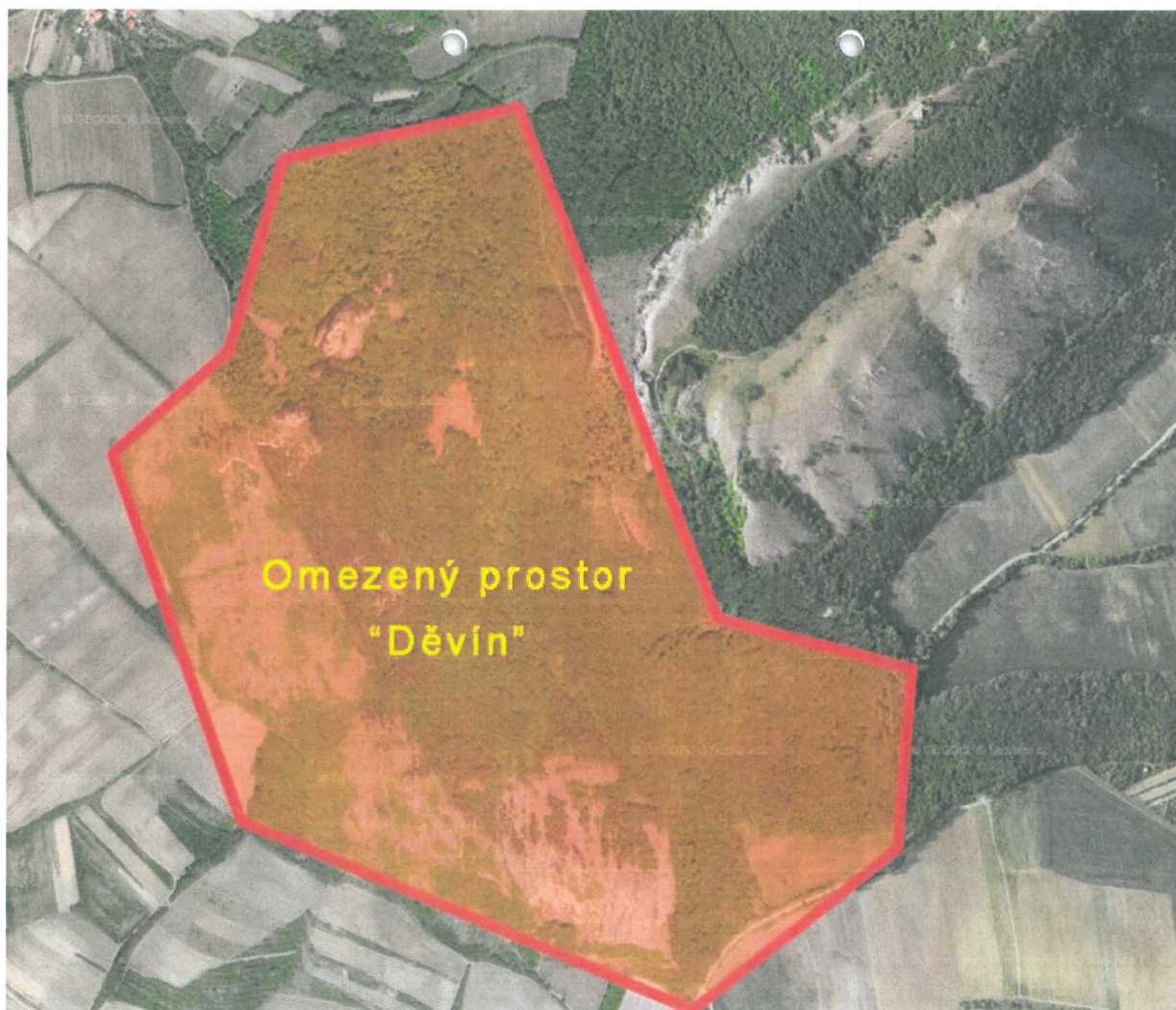
**Příloha č. 2:**

Mapa s vyznačením navrhovaných ploch pro starty a přistání pilotů v NPR Děvín



**Příloha č. 3:**

Ortofotosnímek části NPR Děvín se zákresem vymezení hranice omezení přeletů



Prosím o vyvěšení na vašich úředních deskách na dobu 15 dnů a potom zaslat zpět (mailem) zprávu o svěšení s doložením.

Děkuji

Matuška