

# CHKO Blaník

## *Preventivní hodnocení krajinného rázu území*

aktualizace studie



Hlavní e-itel: Luká-Klouda

Datum: duben 2016

# CHKO Blaník

## *Preventivní hodnocení krajinného rázu území*

aktualizace studie

**Hlavní e-itel:** Mgr. Luká–Klouda

**Objednatel:** eská republika ó Agentura ochrany p írody a krajiny R  
Kaplanova 1931/1, 148 00 Praha 11 - Chodov

**Spolu e-itel:** Ing. arch. Milan Salaba

**Mgr. Luká–Klouda**

*technický poradce v oblasti fiP*

Högerova 811/12, 152 00 Praha 5

tel.: 776 753 469

klouda.l@seznam.cz

Praha, duben 2016



## **Obsah**

### **A Úvodní část**

- A.1 Úvod, zadání a cíl práce
- A.2 Metodika a terminologie
- A.3 Charakteristika zájmového území

### **B Prostorová a charakterová diferenciací území**

- B.1 Úvod
- B.2 Charakteristika oblastí krajinného rázu (ObKR)
- B.3 Charakteristika míst krajinného rázu a delimitace pásem ochrany krajinného rázu
- B.4 Podmínky ochrany krajinného rázu a návrh opatření a limit

### **C Kategorizace sídel**

- C.1 Úvod
- C.2 Kategorizace sídel

### **Použití informací zdrojů**

### **Seznam příloh**

# *A. Úvodní část*

## A.1 Úvod, zadání a cíl práce

### A.1.1 Úvod a zadání

Aktualizace preventivního hodnocení krajinného rázu CHKO Blaník představuje pokladový krajinný materiál zpracovaný na základě požadavku Agentury ochrany přírody a krajiny ČR. Předložená studie navazuje na studii zpracovanou Ing. arch. Jitkou Brychtovou z roku 1998 o *Hodnocení krajinného rázu CHKO Blaník*, doplněnou v roce 2006 o studii *CHKO Blaník o Vyhodnocení sídel z hlediska krajinného rázu*.

Základním motivem tohoto typu dokumentu je v rozsahu v daného územního celku (typicky s velkoplošnou zvláštní ochranou) provést jeho (vícestupovou) prostorovou a charakterovou diferenciaci na menší prostorové jednotky a v nich definovat charakteristické vlastnosti a znaky a hodnoty krajinného rázu. V rámci těchto menších územních jednotek je pak nezbytné stanovit podmínky a doporučení k ochraně krajinného rázu, a to v odstupované formě.

Do předkládané aktualizace byla v modifikované podobě zahrnuta část v nuzící se problematice osídlení. Přesněji se jedná o kategorizaci sídel, a to v závislosti na jejich dochovanosti, zahrnující jejich bližší charakteristiku a návrh podmínek jejich dalšího rozvoje. Tato problematika tvoří klíčovou část předložené studie a představuje také hlavní podnět zpracování aktualizace preventivního hodnocení krajinného rázu CHKO Blaník. Důležitý výstup v rámci zpracované aktualizace pak tvoří digitální mapové výstupy zpracované v prostředí GIS.

### A.1.2 Cíl práce

V obecné rovině lze cíl vypracování předloženého materiálu shledávat v existenci pomocného podkladu pro činnost správy CHKO Blaník a dalších orgánů státní správy v širším spektru jejich činností. Jako primární se v tomto ohledu projevuje využití preventivního hodnocení v oblasti územního plánování a poizování územní-plánovacími podklady a územní-plánovacími dokumenty. Tyto nástroje územního plánování představují hlavní a závazný dokument sledující v určeném časovém horizontu budoucí vývoj území. Potéba implementace zásad ochrany krajinného rázu v nástrojích územního plánování je tak značně naléhavá a nutná i s ohledem na vlastní legislativní rámec územní-plánovací problematiky. Analytická část preventivního hodnocení nachází uplatnění v územní analytických podkladech, kde jsou v souladu s příslušnou vyhláškou stavebního zákona sledovanými jevy *oblasti a místa krajinného rázu*. Prostorová a charakterová diferenciací území CHKO na tyto dílčí územní jednotky je obsahem části B této studie.

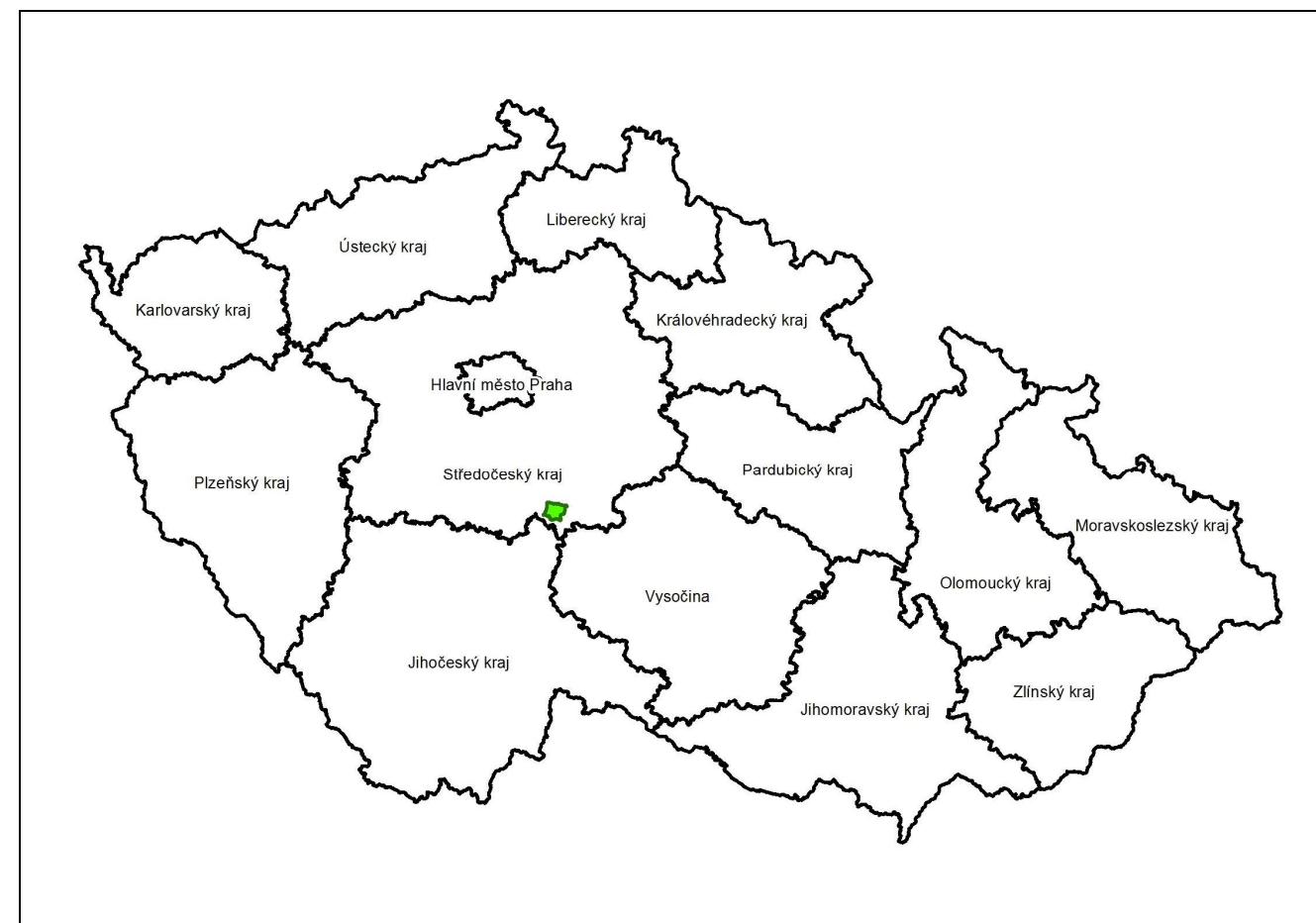
V konkrétní rovině lze uplatnění preventivního hodnocení spatřovat v následujících činnostech:

- Vydávání souhlasů a stanovisek podle § 12 a § 44 zákona č. 114/1992 Sb., v platném znění
- Vydávání stanovisek z titulu dotčeného orgánu (spolupráce s orgány územního plánování v procesu tvorby územní plánovací dokumentace a další agendy v gesci stavebního zákona)
- Tvorbu plánů péče, preventivní ochrany krajinného rázu
- Stanovení odstupované ochrany krajinného rázu
- Stanovení rámcových podmínek pro zamýšlené zásahy do krajinného rázu jež před zpracováním projektové a jiné dokumentace záměru.

Studie je odborným nezávazným materiálem smírné povahy, pro správu CHKO představuje pouze podklad pro své rozhodování.

Jak již bylo uvedeno, studie vychází z již dříve zpracovaného výše uvedeného preventivního hodnocení. Tímto tímto studie spojuje v části v nově osídlení a charakteristice a kategorizaci sídel, stanovení podmínek ochrany krajinného rázu ve vztahu k jejich možnému rozvoji (část C). Aktuálně provedená prostorová a charakterová diferenciací území (část B) se oproti předchozí výše citované studii liší v použité terminologii, kdy pracuje s výše uvedenými kategoriemi vycházejícími z územní-plánovací legislativy o oblastech krajinného rázu a místech krajinného rázu.

obr. A.1: Poloha CHKO Blaník





## A.2 Metodika a terminologie

V současné době není v problematice ochrany krajinného rázu k dispozici závazná metodika. Tato skutečnost však podle autora této studie nese vzhledem k diverzitě krajiny na území R a nepotlačitelnému individuálnímu lidskému náhledu na danou problematiku více pozitivních aspektů.

Zpracovaná aktualizace preventivního hodnocení krajinného rázu CHKO Slavkovský les se v souladu s metodickým listem AOPK opírá především o metodický postup Správy CHKO, který autor Bukáček a Matějka, vyúsňující tradiční analyticko-syntetickou osnovu:

- determinace základních charakteristik území
- diferenciací území na specifické územní celky
- identifikace charakteristik krajinného rázu
- hodnocení prostorových vztahů charakteristik krajinného rázu v etnodelimitačním pásem odstupované ochrany
- doporučení a opatření k ochraně krajinného rázu

Při zpracování byl dále nápomocen metodický postup, často využívaný při kauzálním posuzování závažnosti krajinného rázu - Posouzení vlivu navrhované stavby, inženýrské nebo jiné vyúsňující území na krajinný ráz kolektivu autorů (Vorel, Bukáček, Matějka, Culek, Sklenička). Tento metodický postup odráží požadavky § 12 zákona č. 114/1992 Sb., v platném znění, v etnodelimitačním pásem odstupované ochrany (Míchal, Löw) terminologie používané dále v textu této studie:

**krajina** je část zemského povrchu s charakteristickým reliéfem, tvořená souborem funkčně propojených ekosystémů a civilizačními prvky (§ 3 zákona č. 114/1992 Sb., v platném znění).

**krajinný ráz** je zejména přírodní, kulturní a historickou charakteristikou určitého místa nebo oblasti (§12 zákona č. 114/1992 Sb., v platném znění); obraz krajiny.

**preventivní ochrana krajinného rázu** je vyhodnocení krajinného rázu území a stanovení limitů a opatření k jeho ochraně, včetně stanovení územní diferencované intenzity veřejného zájmu na ochraně krajinného rázu (pásma odstupované ochrany), návrh eliminace negativních a rušivých znaků.

**aktuální (kauzální) ochrana krajinného rázu** je posouzení vlivu konkrétního závažného rušivého faktoru na krajinný ráz daného území (vliv navrhovaných staveb a technických zařízení, vliv inženýrských území), tj. posouzení zásahu do krajinného rázu.

**estetická hodnota krajiny** je vyjádření přírodních a kulturních hodnot, harmonického módu a vztahů v krajině; předpokladem vzniku estetické hodnoty jsou subjektivní vlastnosti pozorovatele, objektivní okolnosti pozorování a objektivní vlastnosti krajiny (skladba a formy prostor, konfigurace prvků, struktura sloflek).

**harmonické módu krajiny** je vyjádření takové členění krajiny, které odpovídá harmonickému vztahu inženýrské a přírodního prostředí; z hlediska fyzických vlastností krajiny se jedná o soulad módu celku a módu jednotlivých prvků.

**přírodní charakteristika krajinného rázu** zahrnuje vlastnosti krajiny určené jak trvalými přírodními podmínkami, kterými jsou především geologické, geomorfologické, klimatické a biogeografické poměry, tak aktuálním stavem ekosystémů.

**historická charakteristika krajinného rázu** je specifickou součástí kulturní charakteristiky a spojuje v souvislostech kulturních a přírodních charakteristik oblasti i místa; historická charakteristika

je klíčová pro pochopení logiky vztahů mezi přírodními vlastnostmi krajiny, jejím vyúsňováním vzhledem k jejich trvalé (dlouhodobé) udržitelnosti; může nést stopy významných historických událostí.

**kulturní charakteristika krajinného rázu** je dána zejména vyúsňováním přírodních zdrojů lovkem a stopami, které v krajině zanechal.

**krajinná slofka** je relativně homogenní ekologická jednotka, je souhrnem prvků uvnitř krajiny, má jednotný projev a vyznačuje se stejnou funkcí; velikostí relevantní krajinnému módu (Forman et Godron 1993, upraveno).

**krajinný prvek** je skladebnou jednotkou krajinné slofky. Je buď přírodní nebo umělé.

**oblast krajinného rázu** je krajinný celek s podobnou přírodní, kulturní a historickou charakteristikou odrážející se v souboru jejích typických znaků, který se výrazně liší od jiného celku ve všech charakteristikách i v těch, které z nich a který zahrnuje více míst krajinného rázu; je vymezena hranicí, kterou mohou být přírodní nebo umělé prvky nebo jiné rozhraní módu se charakteristik.

**místo krajinného rázu** je část krajiny relativně homogenní z hlediska přírodních, kulturních a historických charakteristik a výskytu estetických a přírodních hodnot, které odlišují místo krajinného rázu od jiných míst krajinného rázu. Je nejmenším hodnoceným prostorem; jedná se zpravidla o vizuálně vymezený krajinný prostor (konkávní nebo konvexní), který je pohledově spojitý z výškových pozorovacích stanovíšť, nebo o území typické díky své výrazné charakterové odlišnosti.

**přírodní hodnota** je dána kvalitativními parametry zastoupených ekosystémů ve vztahu k jejich trvalé udržitelnosti, reprezentativností aktuálních znaků ve vztahu ke stanovitelským podmínkám, prostorovými parametry, harmonickým charakterem interakcí mezi ekosystémy, výraznými přírodními dominantami krajiny.

**znak krajinného rázu** je jednotlivá část krajiny, podléhající se na utváření krajinného rázu. Tyto části společně utvářejí přírodní, kulturní a historickou charakteristiku krajinného rázu.

**rys krajinného rázu** je soubor znaků vyjadřující určitou specifickou vlastnost segmentu krajiny.

**atribut krajinného rázu** je charakteristický znak vyjadřující přírodní, kulturní nebo historické kvality segmentu krajiny.

**dominanta krajiny** je převládající, hlavní, základní slofka, převládající prvek v konfiguraci hmotných prvků krajinné scény. Krajinné dominanty jsou typizovány podle podvodu na přírodní, kulturní nebo smíšeného podvodu, případně na historické a soudobé.

## A.3 Charakteristika zájmového území

### A.3.1 Vymezení území a obecná charakteristika

Vymezení zájmového území, jež je v nována tato studie, je určeno hranicí Chráněné krajinné oblasti Blaník. Detailní popis o vedení této hranice uvádí příloha výnosu Ministerstva kultury SR . 17332/81 o zřízení chráněné krajinné oblasti Blaník. Toto nařízení je součástí příloh Rozbor Chráněné krajinné oblasti Blaník v rámci zpracovaného Plánu péče pro CHKO.

CHKO Blaník se rozkládá ve východní části Středočeského kraje. Zasaahuje do území obcí s rozlohou plosobností Benešov a Vlašim. Rozloha CHKO Blaník činí 40,29 km<sup>2</sup>, což z ní činí nejmenší CHKO na území ČR.

### A.3.2 Přírodní charakteristika území

#### Geologie a geomorfologie

CHKO Blaník se nachází na území moldanubika Třemavy a jiflních ech, a to jeho eské v tve, která je na severu ohraničena kutnohorsko-svrateckou oblastí, od níž je oddělena tzv. ratajskou zónou. Na západ tvoří hranici moldanubika s bohemikem středněeský pluton, jenž je součástí moldanubika. Významným geologickým fenoménem je soustava zlom blanické brázdy. Tvoří tektonickou zónu, mobilní od doby vzniku moldanubika prakticky až podnes.

Blanická brázda je v terénu patrná jako široká sníženina, kterou protéká řeka Vlašimská Blanice. Na zónu blanické brázdy je také vázáno zrudnění, především polymetalické.

Nejrozšířenější horninou oblasti jsou sillimaniticko-biotitické pararuly. Ty budují celé území, které se nachází východně od Naeradského srázu. Jsou známy také západně od hlavního zlomu blanické brázdy. Masivní migmatity popovického komplexu s výraznými oky flivce se nachází jiflně od Veliče na zalesněném vrchu Hřívá (519,2 m n. m.). Severozápadně od Loučovic se objevují muskovit-biotitické pararuly, svorové ruly a svory, jihozápadně od Loučovic se nalézají dvojslídne (místy biotitické) ortoruly. V lomu na západním svahu Křiflovské hory (580,4 m n. m.) můžeme spatřit dvojslídne ortoruly migmatitické s turmalínem a granátem (tzv. blanická ortorula i flulorula). V omezené míře se v území CHKO objevují místa s intruzivními horninami, které geneticky patří ke středněeskému plutonu. Geologicky významná je erlánová vložka v zájmutém údolí Brodce, ve které jsou vyvinuty pseudokrasové jevy (nejvíce známá jeskyně zde dosahuje rozměrů nejméně 11x15 m). Velký Blaník tvoří výrazný rozsáhlý hřbet o hrásv Naeradské vrchovině. Na vrcholu jsou ortorulové skalní tvary způsobené trávaním a odnosu a mrazové sruby (tzv. Rytíšské skály).

Území patří do Středočeské pahorkatiny a částečně i do eskomoravské vrchoviny. Zdejší terén má výškové rozdíly v tlnou 75 - 150 m, průměrná nadmořská výška se v tlnou pohybuje mezi 400 - 450 m, nejnižším bodem CHKO je Blanice u Ostrova (366 m n. m.), nejvyšším je Velký Blaník (638 m n. m.).

Údolí řiky Blanice vytváří v n kterých místech výrazné terénní rozdíly. Z údolí vystupují na n kterých místech značně svařité vrcholy a úbočí, na nichž se stídají menší lesy se zemělskou plosou. Ráz vrchoviny ve východní části CHKO se projevuje v tom, že krajina nemá nápadně vystupující vrchy a hluboká údolí a vyznačuje se spíše táhlými svahy a rozsáhlými lesnatými hřbety a návršími, v nichž nejvíce místa nejsou v tlnou nijak nápadná. Pevně postavení masívu Blaník v í svému okolí umožnilo stát se krajinnou dominantou pro široké okolí a to především svému relativnímu výškovému rozdílu plosbiflně v rozsahu 200 - 250 m.

Detailní geomorfologické členění CHKO Blaník zobrazuje následující schématické a grafické znázornění:

provincie: eská vysočina

soustava: II eskomoravská soustava

podstava: IIA Středočeská pahorkatina

celek: IIA-2 Vlašimská pahorkatina

podcelek: IIA-2A Mladovoflická pahorkatina

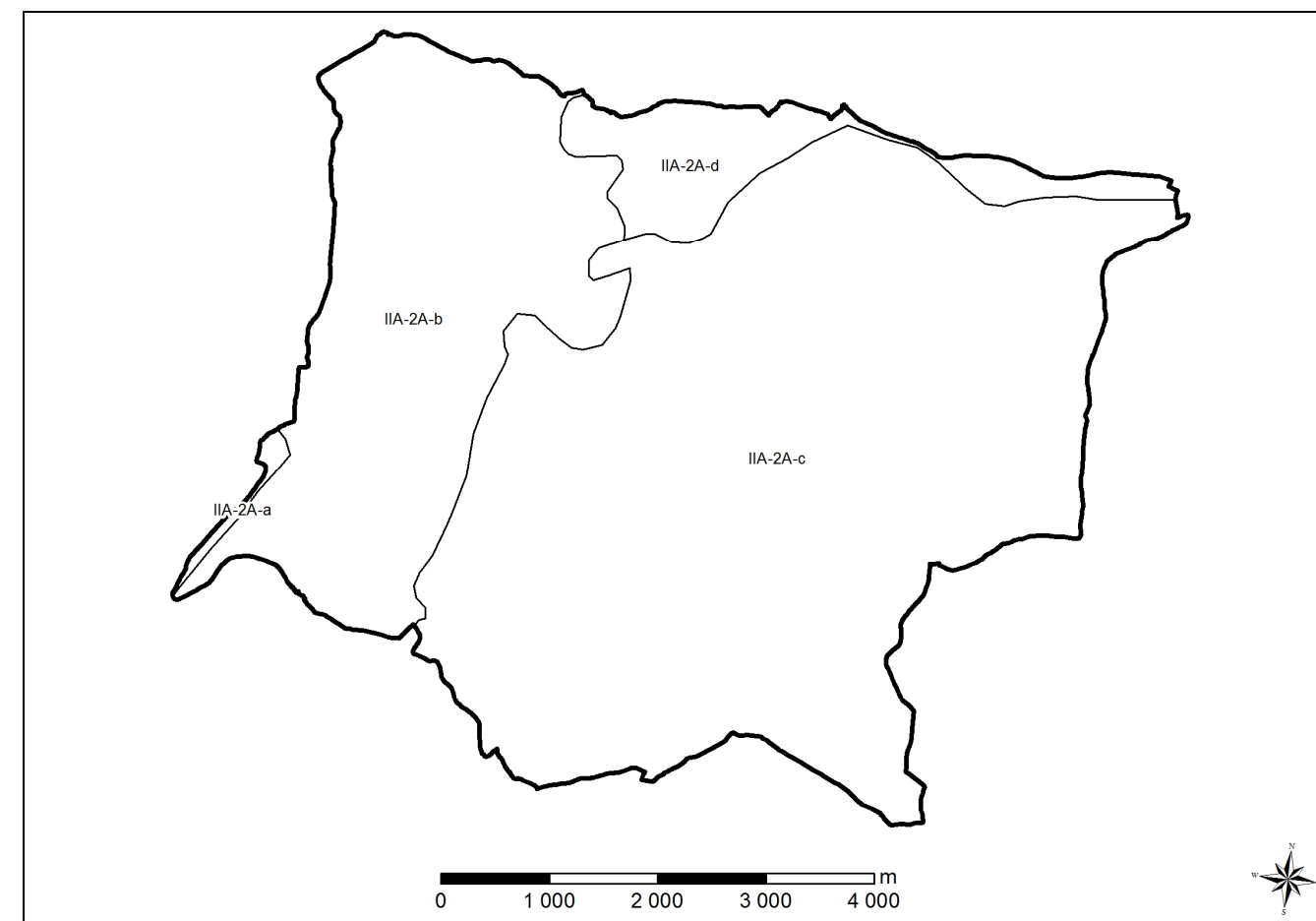
okrsek: IIA-2A-a Jankovská pahorkatina

okrsek: IIA-2A-b Blanická brázda

okrsek: IIA-2A-c Naeradská vrchovina

okrsek: IIA-2A-d Kácovská pahorkatina

obr. . A.2: Geomorfologické členění CHKO Blaník



#### Hydrologie

Celá CHKO Blaník leží v povodí Vlašimské Blanice, která protéká CHKO plosbiflně ve směru od jihu k severu. Plosky na území CHKO nejsou vesměs plosbiflně vodné, jejich dno je plosbiflně kamenité a plosbiflně písítko-kamenité. Kromě několika drobných plosky Vlašimská Blanice plosbiflně sbírá na území CHKO z levé strany Strašický potok, zprava pak Pravotický potok, Býkovický potok a především Brodec, který odvodňuje z v tlnou východní část CHKO a proráží v severní části hřbetu Velkého Blaníku. Severovýchodní část CHKO odvodňuje ástrovický potok, jenž se do Vlašimské Blanice vlévá jiflně mimo CHKO.

Na území CHKO se nachází vcelku hojný počet stojatých vodních útvarů v podobě rybníků. Největší z nich představují Strašický u Liboun (10,9 ha) a Býkovický (5,4 ha). Soustava menších rybníků byla vybudována na ástrovickém potoce nad Kondraci. V oblasti se vyskytuje rovněž celá řada pramenů.

### Klima

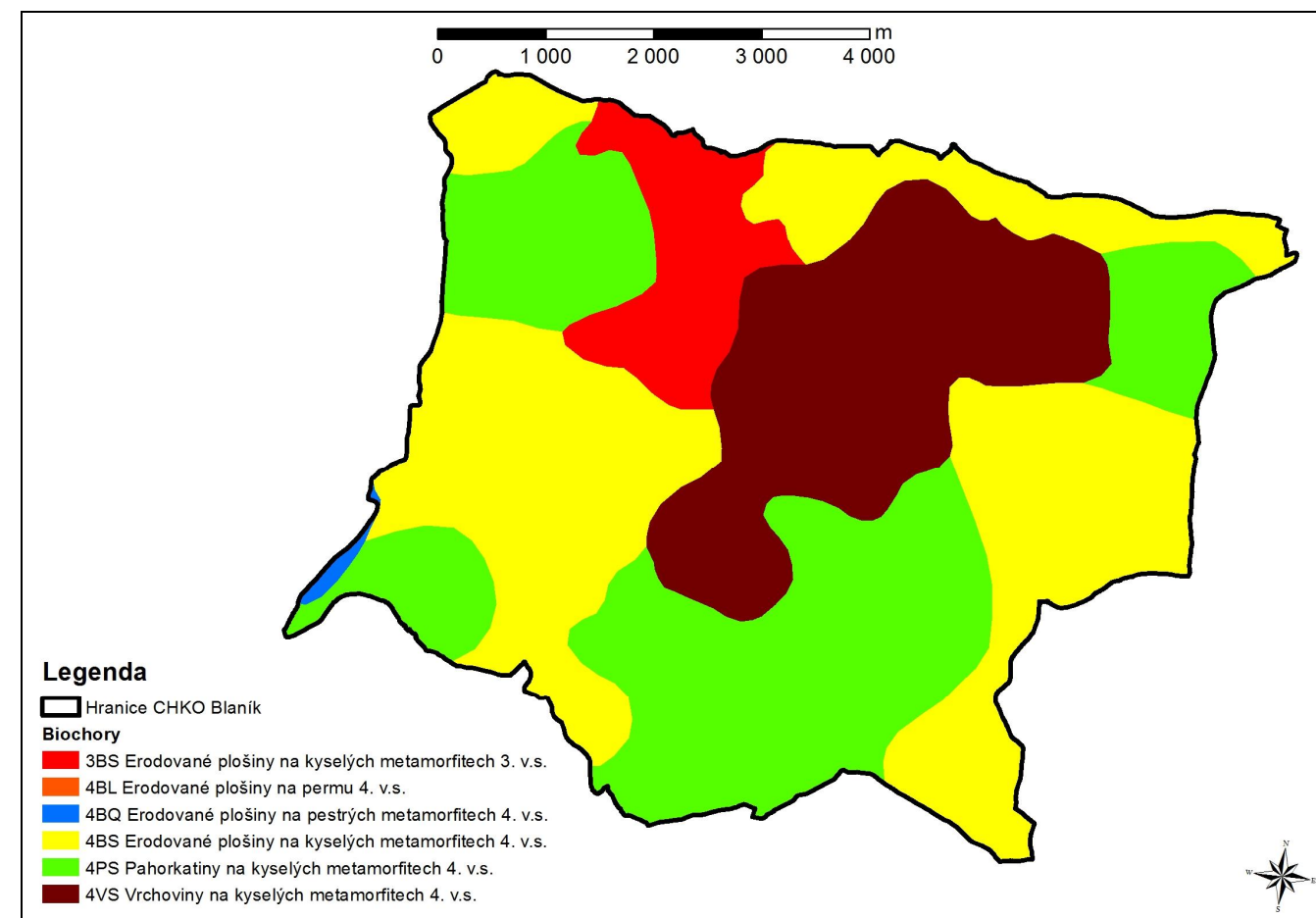
Klimaticky náleží CHKO Blaník do oblasti mírně teplé (Quitt 1971), vyznačující se dlouhým, teplým, mírně suchým létem, krátkým přechodným obdobím s mírně teplým jarem i podzimem a krátkou, mírně teplou, suchou zimou s krátkým trváním snhové pokrývky. Roční průměrná teplota vzduchu je 7,5 °C a průměrné roční srážky se v průběhu roku pohybují mezi 600 - 700 mm. Ve sledované oblasti převládají západní a severozápadní větry vanoucími z jihozápadu a severozápadu (Petráš a kol., 1985).

### Biogeografie

CHKO Blaník leží v biogeografické provincii středoevropských listnatých lesů, podprovincii hercynské. Celá CHKO Blaník se rozkládá v Posázavském bioregionu (Culek a kol., 2003), při jeho jižní hranici s bioregionem Pelhářimovským.

Z hlediska typologicky biogeografického bylo na území CHKO Blaník zmapováno celkem 6 biochorů. Zastoupené biochory ukazuje legenda kartogramu obsaženého v obr. A.3.

obr. A.3: Biochory v CHKO Blaník



### A.3.3 Zvláštní ochrana přírody

Status (velkoplošný) chráněného území má z titulu své existence celá oblast. CHKO je členěna do 4. zón odstupované ochrany přírody.

I. zóna (nejpřísněji chráněná) zahrnuje jádrovou část území v části Blanického hřebene, lesy na levém břehu ástrovického potoka a v okolí Roudného, přírodní rezervace Podlesí, Velký Blaník, Malý Blaník, PP Loučkov, ástrovické rybníky a přechodně chráněnou plochu Křífovský lom, dále plochy zachovalějších vodních toků s přirozeným charakterem dna a koryta a jejich niv, Blanice, Právníčského potoka, Strašického potoka, ástrovického potoka, Brodce, rybníka Strašického, fíčovského, les Roudného, Krasovické a Křífovské hory a Loučku. I. zóna zaujímá rozlohu 8,7 km<sup>2</sup> (cca 21,7 % rozlohy CHKO).

II. zóna, zahrnuje krajinně významné komplexy, plochy s významem pro dochranným a vodohospodářským, lesní komplexy (v průběhu s postupnou druhovou skladbou dřevin oproti přirozené), extenzivně využívané pastviny a louky. Nejrozsáhlejšími plochami II. zóny jsou lesy Krasovické hory a Úlehle na severovýchod, les Hřívá na severozápad, Roudný na jihovýchod, okrajové části obou Blaník a Býkovická hora na jihu CHKO. II. zóna zaujímá rozlohu 11,2 km<sup>2</sup> (cca 27,8 % rozlohy CHKO).

III. zónu představuje v průběhu orná půda, často s rozptýlenými remízky, jednotlivými samotami a menšími osadami. Lesy ve III. zóně se nacházejí mimo souvislé lesní komplexy, převládá zde o porosty obklopené zemědělskou půdou. Jejich složení neodpovídá přirozené druhové skladbě, v průběhu jde o majetky drobných vlastníků. Nejrozsáhlejší zóna v CHKO dosahuje výměry 18,1 km<sup>2</sup> (cca 45 % rozlohy CHKO).

IV. zóna je nejmenší a tvoří cca 5,5 % rozlohy CHKO. Tuto zónu tvoří pouze velké komplexy orné půdy u Liboun, Na Eradce a Křífova. Rozloha IV. zóny činí 2,2 km<sup>2</sup>.

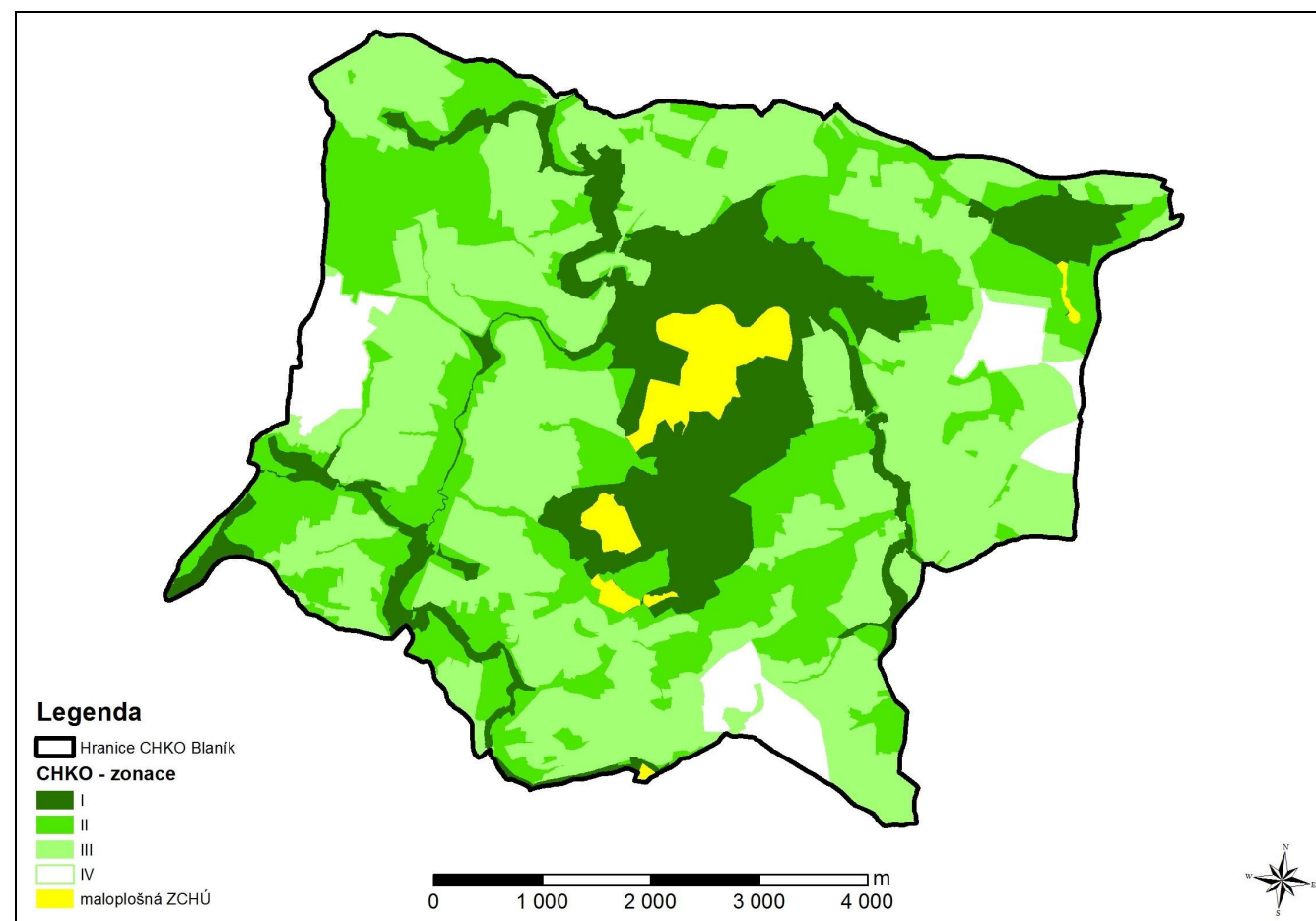
V rámci CHKO je vymezeno dále 5 maloplošných zvláštně chráněných území v 3 přírodních rezervacích (PR) a 2 přírodních památkách (PP), které shrnuje tabulka níže.

tab. A.1: Maloplošná zvláštně chráněná území

kategorie	název
PR	Velký Blaník
	Malý Blaník
	Podlesí
PP	ástrovické rybníky
	Rybník Loučkov



obr. . A.4: CHKO Blaník ó zonace + maloplošná chrán ná území



### A.3.4 Kulturní-historický vývoj území

O nejstarším osídlení Podblanicka je jen málo dokladů. V nejmladší době bronzové a v době knovízské na počátku doby železné (12. - 9. stol. př. n. l.) nastalo zvýšené putování za soli do alpského Hallstadtu, trasa vedla právě údolím Blanice k Sázavě a dále do Polabí. Z té doby pochází mohutné hradiště s kamennými valy kultury halštatsko-laténské na Velkém Blaníku, jak dokazují zdejší bohaté nálezy v etnografickém nalezišti keramiky, chat a flárových hrobů. Rozmach kolonizace vycházející z kláterských a lechtických sídel se projevil zejména koncem 12. a v celém 13. století, jak dosvědčuje velké množství církevních staveb z tohoto století. Jsou to zejména románské kostelíky a rotundy, které byly součástí venkovských feudálních sídel a měly i obrannou funkci. Krajina dostávala jiný ráz především díky postupnému odlesňování. Rozdělení území na malé celky bylo umožněno i přírodními podmínkami, nebo členitý terén s mnoha vrchy i údolím byl přirozeným ohraničením mnohých panství. Z hlediska krajinného, lesnického i botanického došlo tehdy k největším změnám, nebo vyvrcholilo odlesňování a přeměna rozsáhlých území na pole a louky. Vyúřčování přírody lovem pro zemědělství zalobilo charakter jednotlivých sídel a celkovou strukturu osídlení oblasti. Ve větších celcích sídelních útvarů se vyvinula tato sídla, jejichž lokalizace umožnila rozvoj dalších funkcí, jako například těžba nerostných surovin i křižovatky obchodních cest, které procházely oblastí (Na eradec, Olešná). V neposlední řadě to byla také úloha center církevních majetků (kláster v Loučovicích, románské kostely v Libouni, Kondraci, Pravoníně a Na eradci). Po kolonizační vlně následovalo neklidné období drobných feudálních válek. Třicetiletá válka kvůli bitvě u Jankova (1645) se celý kraj vyliďoval. Hlavním zdrojem obiliviny lidu zůstalo zemědělství, v němž převládalo hospodaření na malých plochách. Vzhledem k této skutečnosti vcelku nenastávaly zásadní změny

ve vzhledu krajiny, která si místy uchovala svůj ráz i na kolik staletí. Na vhodných místech u vodních ploch a toků s potrubným výškovým rozdílem vznikly mlýny, které však v současné době již nejsou v provozu. Citlivý vztah člověka ke zdejší přírodě byl ovlivněn především tehdejšími technickými možnostmi. Přírodní podmínky krajiny ovlivňovaly a limitovaly rozvoj osídlení tohoto území.

V 19. století nezaznamenala krajina v okolí Blaník významné změny. Povodň Podblanicko vcelku postrádá hospodářsky významných nerostných surovin, nedošlo zde k výstavbě velkých průmyslových podniků. Železniční doprava se území vyhnula a poměrně neúrodné zemědělství zůstalo spíše uvolněným vlivu lidské činnosti na krajinu a harmonické pokračování vývoje především přírodního. Hlavní je stav po polovině 20. století. Značně neuvážené scelování pozemků, používání koncentrovaných hnojiv a obhospodaření půdy traktory umocnilo splavování ornice a zasáhlo do stavu kvality spodních i povrchových vod.

### A.3.4 Osídlení a architektura

Většina sídel CHKO má povodňově podmíněný vývoj center zejména od poloviny 19. století. Také hmotová skladba historických částí, menších vsí a samot zůstává zachována, stejně jako sady na jejich obvodu. Pouze na obvodu větších obcí (bývalých střediskových - Kondrac, Na eradec, Loučovice pod Blaníkem, Libouň a Velí) vznikly během druhé poloviny 20. století nové obytné zóny. Sídla na území CHKO Blaník lze hodnotit jako urbanisticky zachovaný celek obsahující doklady hodnotné vesnické architektury z období, kdy povodňové stavby byly nahrazovány zděnými objekty takzvané šelské secese.

#### Tradiční zástavba

Kdysi dřevěné obytné domky a stodoly byly ufin koncem 19. století přestavěny (většinou po požáru) a nahradily je tvarově obdobné zděné stavby. V dnešní době tedy převládá v oblasti styl zednických mistrů takzvané šelské secese. Za typické a tradiční můžeme považovat povodňové obytné stavení na obdélném povodňovém s pravidelným sedlovým krovem kryjícím na straně dvora po celé délce zápraží. Na straně pak navazovaly chlévy. Protilehlou stranu dvora tvořil výmínek, přýchar, případně kolna. V závěru stávala stodola (ještě v první polovině 20. století mnohde polygonální). Hlavní vjezd do dvora tvořila zděná brána mezi obytným stavením a přýcharem. Stěchy jsou většinou zakončeny na obou kratších stranách povodňovým prostým štítem, někdy s poloalbou, zídka i plnými valbami. Tělové elní fasády bývají v povodňové dvouosé. V horní části není výjimkou třiosé členění, kde na střední ose je nika klenutá konchou pro patrona stavení. Fasády jsou zdobené plochým lemováním štítu, případně jednoduchou bošáňí nároží a ambránami oken. Jednotlivá sídla jsou drobná, vesměs vesnická s výjimkou Na eradce, který si přes úbytek obyvatelstva zachoval v historické části vzhled tříúhelního městečka. Západní část CHKO nese znaky těchto soustředěných vesnic seskupených okolo ústřední návsi. Typická je Světlá pod Blaníkem, Laby, Libouň, obě historické části Loučovic (horní náves u zámku, spodní náves hospodářská), Hrajovice, Velí. Východním směrem se obce rozvolňují. Již Býkovice jsou rozptýlené a náves nese znaky soustředěných státek. Rozvolnění působí i Krasovice a Karhule, nejvolněji je rozložen Křižov a Křižovská Lhota. Povodňově zůstávají zachovány historické stědy obcí Loučovice pod Blaníkem, Světlá, Na eradec, střed Kondrace, Libouň v okolí kostela, Velí v okolí návesního rybníka a kostela, Hrajovice, Křižovská Lhota, Karhule. Kromě románských kostelíků přestavovaných v období gotiky a baroka jsou pro území charakteristické drobné kaple se zvonice. Povodňové mají zřejmě v 18. století a stojí na návsi v těsné blízkosti sídla. Povodňové je třevercový, zastřešené jsou většinou prostým jehlanem, nebo jehlanem s lucernou pro zvon. Fasáda bývá zdobena pilastrami a římsami barokního tvarosloví.

### **Novodobá výstavba**

Ve druhé polovině 20. století vznikaly v této stavbě především ve státních obcích. V Naeradci je to správní budova zemědělského družstva, která nenarušuje historickou část obce, a poněkud nevhodně umístěný obchodní dům s postmoderní mansardovou střechou, který doposud není využíván. V Loučvicích pod Blaníkem je to konstruktivistická, převážně správní budova zemědělského družstva. Všechny tyto stavby jsou dokladem doby, ve které vznikaly. Novodobé obytné části obcí Naeradec, Loučovice pod Blaníkem a Kondrac se svými sedlovými střechami neprobíhají v krajině nepřirovně, ale vnášejí do bývalých vesnických sídel příměstský ráz.

V chráněné krajinné oblasti Blaník nejsou ve velkém množství závažné průmyslové stavby, místní poškození způsobují především zemědělské areály, které se stávají pohledovou dominantou. Chatová rekreace v CHKO je nepříliš rozšířená a zahrnuje mimo jednotlivých objektů v krajině pouze dvě chatové osady: na Brodci (k.ú. Kondrac) a Pod Dubinou (k.ú. Loučovice). V této zahrádkářské kolonii se v oblasti neobjevují, pouze 2 menší lokality u Loučovic. Typický příklad socialistické výstavby reprezentuje rekreační státní Smrčov v údolí Blanice.

***B. Prostorová a charakterová  
diferenciace území***



## B.1 Úvod

V souladu s metodickými pokyny citovanými v kapitole A.2 byla pro území CHKO provedena prostorová a charakterová diferenciací. Diferenciací území je pojata dvouúrovňová. První úroveň je rozdělení území na **oblasti krajinného rázu** (OKR) (ekvivalent základního krajinného celku), druhou úroveň pak rozdělení vymezených oblastí krajinného rázu na **místa krajinného rázu** (MKR) (ekvivalent krajinného prostoru).

Navazující krok poté představuje **delimitace území** z hlediska ochrany krajinného rázu, kdy jednotlivá vymezená místa krajinného rázu jsou zařazena do tří stupňů pásmech ochrany. Nezbytnou součástí delimitace území je také stanovení podmínek ochrany a možností využití území v daných MKR ve všech pásmech ochrany. Blíže je tato problematika specifikována v příslušné části kapitole.

Oblasti krajinného rázu je označována část zemského povrchu, kde lze sledovat jednotu přírodních a kulturně-historických jevů, které tak mohou tvořit charakteristické znaky a rysy území. Odhalení těchto znaků pak může být vodítkem nejen pro definici oblasti krajinného rázu, ale také k možné (subjektivní) regionalizaci území dle výše uvedených skupin kritérií a tedy nalezení odlišností mezi jednotlivými oblastmi krajinného rázu. Kritérii pro vymezení oblastí krajinného rázu mohou být aspekty fyzickogeografické (morfologie území, vegetační kryt a kombinace těchto a jiných složek (např. lesnatá rybníká krajina), a kulturně-historické (etnografie, historie, hospodářské zaměření, urbanizace a výskyt v určité sídla a jeho spádovost aj.). Důležitý aspekt definice oblasti krajinného rázu spočívá v možnosti nalézt určité kulturně-historické souvislosti, které mohou být determinantami podoby území a jeho rázu.

Na území CHKO Blaník byla vymezena jediná oblast krajinného rázu – **Podblanicko**. Kritérii pro vymezení oblastí krajinného rázu v této studii se staly základní přírodní dispozice vytvářející primární krajinnou strukturu a geomorfologické členění a biogeografické členění ve spojitosti kulturně-historickým významem především jádrové části území, jenž výrazně představuje hranice chráněné krajinné oblasti.

Místo krajinného rázu reprezentuje nížinná jednotka území vymezenou již na základě vizuálních vlastností, jedná se o svébytný vizuálně zcela i téma souvislý prostor, v němž lze plošně sledovat základní charakteristiky a znaky krajinného rázu. Typické ohraničení míst krajinného rázu tvoří pohledové bariéry a terénní horizonty a lesní okraje (pěchody lesní a jiného typu krajiny). Místem krajinného rázu však může být i zcela specifická část území vymezená na základě jiného než vizuálního hlediska (např. významná elevace, souvisle urbanizované území a zcela specifický prostor např. s mimořádným kulturně-historickým významem).

Na území CHKO Blaník bylo vymezeno celkem 22 míst krajinného rázu, jejichž výčet a zařazení do odstupovaného pásma ochrany krajinného rázu je uvedeno v kapitole B.3.

## B.2 Charakteristika oblasti krajinného rázu (OKR)

### OKR A – Podblanicko

Oblast krajinného rázu pokrývá celé území CHKO Blaník s přesahem i vně hranic tohoto chráněného území. Ústředním prvkem oblasti je protáhlý hřbet a hrás Velkého Blaníku vystupující výrazně nad okolní terén. Dalece pak hranice vyhlášené CHKO představuje význam kulturně-historický i duchovní, jež je spjat s bájným Blaníkem. Šaflberský anem, k ohyb měkky Sázavy, v á e p es Tábor u Popovic, Horku a Chlum u Pozova, přes Divi-ov a Kozmice dobíhá eskomoravská vysočina- vršky a kopce, mezi nimiž dle ovitá údolí, krátké roviny s obdélíky polí, borové lesíky a dlouhé smrkové lesy a kraj je zvláště, zprohýbán, rozlehlé potoky. To je Podblanicko. Je v-ude, odkud je vidět Blaník (K. Nový, in Beneš-ovsko a Podblanicko, 1985)

Geomorfologicky oblast náleží do Vlašské pahorkatiny (celek). Reliéf v okolí blanického hřbetu v etnoblanské brázdě (údolí Blanice) však reprezentuje lenitou vrchovinu. V této části CHKO vyplývá Neradická vrchovina (nížinná geomorfologická jednotka a okrsek), jež tvoří okrajovou část Středosaských pahorkatin (geomorfologická oblast), nedaleko od východní hranice CHKO se již rozkládá eskomoravská vrchovina (geomorfologická oblast). Vlastní Blanický hřbet představuje protáhlou hřbetní strukturu tvořenou několika elevacemi s nejvyšším vrcholem Velkého Blaníku (633 m n. m.) ve střední části, sousedním Malým Blaníkem (580,1 m n. m.) a z jihu uzavírající Býkovickou hrou (561,6 m n. m.) K severu přechází terén od Velkého Blaníku přes Holý Vrch (554,9 m n. m.) a údolí Brodce ke Krasovické hře (486,9 m n. m.) a do v této výšce se stáčí k severovýchodu ke Křivčické hře (580,4 m n. m.). Ze západní strany je blanický hřbet v etnoblanské vymezen údolím Blanice. Na jeho západní straně (v západní části CHKO) vystupuje především hřbet Hřivky (519,2 m n. m.). V okrajových částech CHKO se vyskytují nížinné vrchy a hřbety, rovněž však výrazně vystupující nad své okolí. Na levém břehu Blanice se jedná o elevaci Hrabín (452,9 m n. m.), Labskou horku (474,7 m n. m.), na pravém břehu pak v jižní části Bláho (462,8 m n. m.) a Zadní Horku (479,9 m n. m.). Východní část CHKO má plošný charakter, v severovýchodní části se terén pozvolna zvedá podél toku ástrovického potoka ke Granovu vrchu (562,1 m n. m.). Nejvyšší polohy na Blanickém hřbetu jsou charakteristické výskytem především hodnotných tvarů mrazového zvětvování (kamenné sruby, kamenná moře, skalní výchozy), jež jsou dokladem kvartérních klimatických cyklů (ledových dob).

obr. B.1: Blanický hřbet v pohledu ze svahů Hřivky



Tok Blanice, jenž reprezentuje určitou přirozenou osu území, se vyznačuje především i-tem s etnými zákruty. Blanice pramení mimo v Křemnické vrchovině a ústí zleva do Sázavy u eského Ternberka. V jižní části CHKO (horní tok) má jeho údolí příjímavý charakter s příjímavou nivou, vlastní tok však má velmi lenitý horizontální profil (úpravy toku byly historicky provedeny pouze u Loučovic). V severní části CHKO se celé údolí toku stáčí v několika zákrutách, místy se skalními tvary. Blanice na území CHKO přebírá několik drobných přítoků. V tímto přítokem je Brodec, jenž se zařazuje do blanického hřebenu a do Blanice se vlévá zprava pod severozápadními svahy Velkého Blaníku. Menší zařazená údolí vytvořily i další toky a Právní potok, Strašický potok a menší levostranné přítoky vlévající se do Blanice v Ostrově. V této úseku tok v CHKO má přírodní charakter. Z hlediska vodní



sloflky je třeba uvést poměrně hojná prameniště, zejména redukované podmáčené polohy (meliorované louky) a především pak několik desítek velmi malých i drobných vodních ploch vyskytujících se po celé CHKO, místy tvořících i soustavy (u Libouň, Kondrace, popř. Křílova).

Oblast Podblanicka lze charakterizovat jako vcelku lesnatou (lesnatost v rámci CHKO odpovídá průměrně republikovému průměru). Souvisle lesnaté jsou především výše položené svahité partie. V druhové skladbě dominují zde neproduktivní jehličnany (zejména smrk), cennější společenstva produkčních vodních děvin se vyskytují lokálně ve vyšších polohách Blanického hřebtu. Souvislá lesní zeď je vázána také na údolí Blanice, především její severní severní úsek. Nezřídka se vyskytují menší lesní celky remízy. V blízkosti vodních prvků je rozšířena rovněž mimolesní zeď, opět nejvíce v okolí Blanice a hlavně v okolí produktivních vodních ploch. Mimolesní zeď podél cestní sítě (vegetační doprovod) je zastoupena i v západní části CHKO. Neopominutelnou součástí vegetační sloflky je také sídelní zeď, v jejím rámci je třeba uvést především sady vyskytující se v okolí sídel v CHKO.

V celkové bilanci tedy převládá zemědělská půda, na její skladbě se však podílí poměrně vysoce travní porosty (necelestvrtina), z nich zejména louky.

obr. B. 2: Pohled k Blaníku od hotelu Třámbek na svazích Hřádku (jižně od CHKO)



Z pohledu kulturně-historické charakteristiky území je s jeho ústředním prvkem o horou Blaník. Švédských chvilích národní historie byl vždy symbolem naději na získání svobody a svěbytnosti českého národa. (http://wolfdraven.eu/blanik-adolf-wenig-recenze/) Průměrně od počátku 19. století se hora stala námětem i inspirací pro tvorbu umělecké literatury. Ve v domě naprosto v tiché obyvatelstva (s rostoucí vzdáleností zřejmě silněji) je s horou spojena legenda o blanických rytířích, jež v hoře odpoívají a z hory vyjedou na pomoc českému národu, ať mu bude nejhůř. Tato pověst není jediná, kterou je hora opěděna. Další je pověst o vozkovi, ováku, dříve ce a ovece v Blaníku a také pověst o Blanických rytířích vyprávějících o blanických rytířích a jejich ochraně lidí, kteří bydleli blízko této hory. Pověst o Blanických rytířích pochází z 16. století. Blaník byl poutním místem již o století dříve, kdy se vřídlo, je jsou v hoře pohřbeni apoštolové Petr a Pavel.

Vrcholové partie jsou zřejmě také místem prvního osídlení území na Podblanicku. Na jejím vrcholu stálo již v mladší době bronzové (starší doba železná; cca 500 let př. n. l. o pozn. autora) a raně doba laténské (mladší doba železná; cca 400 let př. n. l. o pozn. autora) hradiště. Jeho nejvýraznějším terénním reliktem je mohutný vnější val. Právě kousem zástavbu pravděpodobně narušila výstavba středověkého hradu, která mu patřila vnitřní obdélníkový val s příkopem. (http://www.archeologickyatlas.cz/)

Primární hospodářskou aktivitou zajišťující obživu místních od počátku zemědělství. Jeho charakter se však markantně lišil od jeho stávajících (velkoplošných) forem. Kolonizace území a zemědělské využití tedy se stalo hlavním initelem podoby krajiny a také struktury osídlení. Těmto na všech sídlech v CHKO je patrně hospodářské zalouění sídel, která z nich mají do současnosti dochovanou urbanistickou strukturu menších zemědělských vsí. Vedle základní zemědělské činnosti se v dřívějších dobách rozvinula i jiná odvětví. Jednalo se například o dobývání drahých kovů i donedávna provozovaná těžba kamene (Křílovský lom). Dlouhou tradici na Podblanicku má také rybníkářství, jehož počátky

sahají zřejmě již do doby zalouění loučkové klášteř v polovině 12. století. Význam rybníků spočíval kromě chovu také jako zdroj vody pro provoz mlýna a stoupy na drcení rudy k získávání zlata.

Krajina Podblanicka i v současnosti slouží především zemědělskému hospodaření. Z etelným rysem absence intenzivnějších průmyslových aktivit, jež jsou omezeny na několik menších provozů (Naeradec, Křílov). I na území CHKO došlo v poválečném období k intenzifikaci zemědělské výroby o scelování obhospodařovaných ploch (bylo to tak razantní jako v typických produkčních oblastech) spojených s likvidací drobných dřevních prvků i k úpravám vodního režimu. V období především 70. let do území vstoupily objekty zemědělské velkovýroby, jež zde zůstávají do současnosti, v nich kterých případech ufl bez využití. Průmyslové druhové skladby proly i zdejší lesní porosty, rovněž motivovanou hospodářsky. Tato průmyslová byla započata dříve než intenzifikace zemědělské výroby, již v předválečném období.

V současnosti tak území CHKO stojí stranou intenzivnějších hospodářských aktivit. Sídla, především menšího rozsahu, slouží vedle zemědělské výroby především bydlení a rekreaci o individuální i komerční. V nich kterých případech (malých sídel) pouze tímto funkcím. Rekreací osady (chat) se zde vyskytují dlece.

Kulturně-historické (architektonické) hodnoty reprezentují zámky (Loučovice, Libouň), kostely ve všech obcích (Loučovice, Naeradec, Libouň, Velič, Kondrac), kaple téměř ve všech sídlech v etnografické torza na vrcholu Malého Blaníku, popř. další drobná sakrální architektura. Jedinečné postavení pak zaujímá rozhledna na vrchu Blaník známá rovněž v místní pěstě jako ujcím dalece hranice CHKO. Současná podoba stavby od arch. Alexandra Hanuše ve tvaru husitské hlásky pochází z roku 1941. První rozhledna zde stála již od roku 1895.

obr. B. 3: Blanický hřbet v pohledu z polní cesty v blízkosti samoty Volavka



obr. B. 4: Velký Blaník v pohledu ze severovýchodní hranice CHKO v blízkosti Ústřovic



Vizuální projev krajiny je zásadně determinován blanickým hřbetem, podle něhož je oblast krajinného rázu pojmenována. V rámci CHKO je vzhledem k její nevelké rozloze toto působení zcela dominantní. Naprostě v tiché území v rámci CHKO je ve vizuálním kontaktu s blanickým hřbetem. Výjimku představují okrajové polohy v západní i severovýchodní hranici CHKO. Protáhlý hřbet téměř přes celou CHKO tvoří významný prostorový prvek, jenž vizuálně odděluje západní a východní část CHKO. Vizuální uplatnění hřbetu se odehrává z mnoha výhledových míst v rozličných krajinných scénériích, v nichž vystupuje vždy jeho rozlehlá část. Neatraktivnější pohledy jsou zřejmě ty, z kterých se nabízí celá kulisa hřbetu se všemi jejími elevacemi. Výrazný prostorový rys představuje lenitá vrcholová o lesnatá horizontální linie spoluvytvářející mimořádně esteticky hodnotnou krajinnou scénu. Přestože nejvyšší část blanického hřbetu převyšuje své okolí o více než 200 metrů, v rámci celé CHKO je postavení vertikální a horizontální dimenze krajiny v prostorových vztazích rovnocenné. Vertikální měřítko místy formují i menší vrchy o hřbetu i hřbetu v okrajových částech CHKO.



Jak již bylo uvedeno, pirozenou osu území reprezentuje tok Blanice. P estofle se nejedná o mohutnou eku, její lenité koryto s bohatou doprovodnou zelení sm ující genereln severním sm rem p edstavuje pirozenou (usm r ující trasu pohybu (p irozenou p ekáfkku), podle nífl vedla jífl historická cesta.

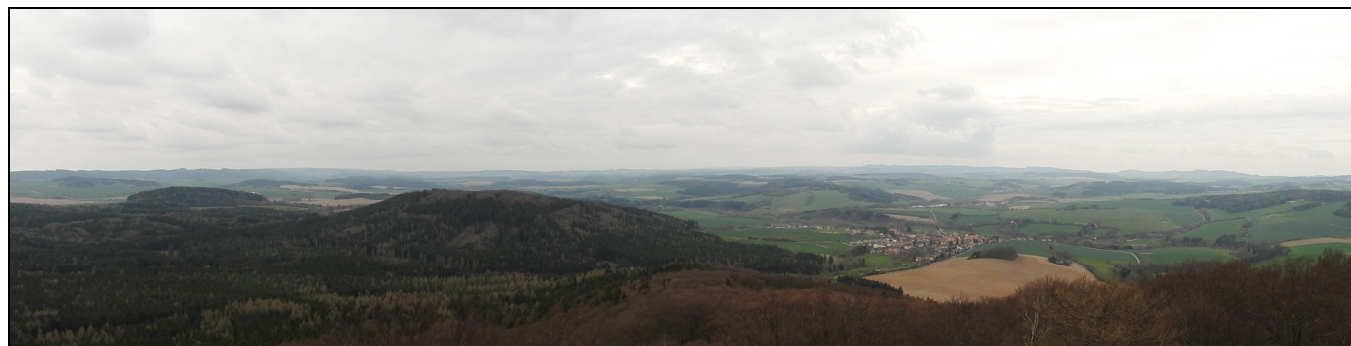
V t-í ást CHKO tvo í zem d lská p da. V t-í ást les tvo í rozlehlý komplex na blanickém h betu i v dal-ích souvislej-ích celcích (H íva, v okolí ástrovického potoka, jihozápadní ást CHKO, pop . dal-í). P evaflující plochy zem d lské p dy v-ak lení pom rn hojný po et men-ích lesních celk a také velmi rozmanité prv k mimolesní zele . Typický prv kem jsou men-í porosty ve vrcholových ástech men-ích elevací. Rozptýlenou zele reprezentují více i mén souvislé liniové vegeta ní prvky (místy porostlé zbytky mezí), remízky, skupiny i solitéry. Krajinnou strukturu p ízniv lení také lenité lesní okraje vytvá ející místy polouzav ené afl uzav ené izolované prostory. Takové polohy s výrazn p íznivým estetickým p sobením se vyskytují rovn fl v sev en j-ích lesnatých partiích (severní ásti) údolí Blanice. P esto se vyskytují otev ené (scelené) zem d lské polohy monotónního charakteru, více ve východní ásti CHKO.

obr. . B. 5: Východní ást CHKO v pohledu z rozhledny Blaník



D leflitý aspekt dotvá ející kolorit krajiny Podblanicka p edstavuje osídlení. Zdej-í sídla reprezentují vesm s men-í vsi i osady s p evaflující p vodní hospodá skou zástavbou (více i mén pozd jí renovovanou) a ásto dochovanou urbanistickou strukturou. V t-ina sídel se vyzna uje bohatou sídelní zelení, p edev-ím v okrajových ástech (sady), jefl je p irozen za le uje do okolní volné krajiny. V t-ina sídel rovn fl postrádá typickou ó tradi ní dominantu s -ir-ím prostorovým uplatn ním. V t-í sídla byla v povále ném období dopln na hmotov naddimenzovanými objekty zem d lské velkovýroby, z nichfl n které p sobí jako výrazné negativní dominanty (Libou , Lou ovíce, Krasovice). Výjimku v tomto ohledu p edstavuje obec Na eradec. Zdej-í kostel sv. Petra a Pavla spole n s historickou zástavbou situovaný v exponované pozici na svazích Brodce reprezentuje hodnotnou prostorovou i kulturn -historickou dominantu figurující ve výhledech ze -ir-ího okolí (jihovýchodní ást CHKO). Je-t plo-n j-í vizuální dosah pak má rozhledna na Velkém Blaníku, která v sou asnosti tvo í neodmyslitelnou sou ást vrcholové partie hory a její jednozna ný identifikátor.

obr. . B. 6: Východní ást CHKO v pohledu z rozhledny Blaník



P eváfln zem d lsky vyufflitá krajina v CHKO, av-ak s výrazným zastoupením lesa a rozptýlené zelen se vyzna uje harmonickým utvá ením krajinné scény. Harmonické vztahy jsou spoluformovány vysokou krajinnou heterogenitou a mozaikovitostí. Harmonické m ítko krajiny dominantn utvá í protáhlá vertikální struktura blanického h betu. Naru-ení harmonického m ítko krajiny naddimenzovanými hmotami ú elových staveb má p eváfln lokální charakter.

#### Znaky a hodnoty p írodní charakteristiky krajinného rázu:

- lenitý vrchovinný reliéf v okrajové ásti St edo eských pahorkatin
- Blanický h bet ó zalesn ý protáhlý zdvižený reliéf s výskytem rozmanitých erozních (skalních) tvar
- Nífl-í elevace v okrajových ástech území (h bet H ívy, Hrabin , Labská h rka, B l í hora)
- lenité údolí a p irozen meandrující tok Blanice
- Za íznutá údolí men-í vodních tok , p ítok Blanice (Prav tický potok, Stra-ický potok, Brodec)
- Hojný výskyt podmá ených poloh a prameni-
- Hojný výskyt drobných vodních ploch
- P evaha zem d lské p dy
- Lesnatost vázaná na vy-í polohy a í ní sí s p evahou jehli nan (pozm n ná druhová skladba dominantní smrk, vysoké zastoupení bor )
- Cenná mimolesní zele v okolí vodních tok (zarostlé svahy) a vodních ploch
- Bohatá sídelní zele se zastoupením ovocných d evin

#### Znaky a hodnoty kulturní a historické charakteristiky krajinného rázu:

- Symbolika hory Blaník celonárodního významu
- Doklady prav kého osídlení území
- Dlouhodobý zem d lský charakter území, z eteln dochovaný hospodá ský charakter sídel
- Dominantní postavení zem d lské výroby v sou asnosti; intenzivní vyufflití zem d lské p dy ó vysoký stupe zorn ní (obiloviny, epka); hojný výskyt zem d lských provoz
- Nízká míra industrializace
- Tradice rybníká ství
- Objekty sakrální architektury, dominanty zámek
- Rozhledna na vrchu Blaník

#### Znaky a hodnoty vizuální charakteristiky krajinného rázu:

- Dominantní prostorová struktura blanického h betu, d lítko oblasti
- Rovnocenné uplatn ní vertikálního i horizontálního m ítko prostoru
- Unikátní esteticky hodnotná krajinná scéna primárn formovaná protáhlým Blanického h betu; uplatn ní blanického h betu v etných krajinných scénériích; výrazný len ý lesnatý (zelený) horizont blanického h ebenu
- Tok Blanice ó p irozená osa území, vizuáln hodnotné partie v okolí meandrující í ky
- P ítomnost lokálních prostorových dominant ó h r



## Preventivní hodnocení krajinného rázu CHKO Blaník

- Lokální výskyt uzavřených esteticky hodnotných prostorů terénní snižování v údolích vodních toků, okolní vodních ploch (lesní rybníky)
- Lenitost lesních porostů (porostních okrajů) zvyšující mozaikovost krajiny
- Hojný výskyt typologicky rozmanité mimolesní zeleně lenících krajinnou strukturu
- Homogenní charakter (scelení) zemědělských ploch a otevřenost krajiny v dílčích částech území (okolí Naeradce, Křížova, Veliče)
- Převažující charakter drobných sídel bez tradičních prostorových dominant s organickým přechodem do volné krajiny
- Negativní působení hmotných objektů zemědělské velkovýroby ve volné krajině
- Vrcholová část Velkého Blaníku s rozhlednou a ústřední bod a identifikátor krajiny
- Dominanta kostela sv. Petra a Pavla s výrazným uplatněním krajinné scény
- Převažující harmonické vztahy a měřítko území dané vysokým zastoupením přírodních i přírodních prvků

### **Pozitivní krajinné dominanty**

- Blanický hřbet s ústřední dominantou Velkého Blaníku a dalšími elevacemi
- Hřbet Hřívý
- Lokální elevace u Hrabín, Labská Hřívka, Bláhova Hora, Zadní Hřívka
- Kostel sv. Petra a Pavla v Naeradci, zámek a kostel Nanebevzetí Panny Marie v Loučovicích, kostel sv. Václava v Libouni, kostel sv. Josefa ve Veliči

### **Negativní krajinné dominanty**

- Plechový sklad v Krasovicích
- Plechový sklad u Hrajovic
- zemědělské areály v Loučovicích, Libouni a Kondraci
- Úložný objekt zemědělské výroby v Býkovicích a Hrajovicích

### B.3 Charakteristika míst krajinného rázu a delimitace pásem ochrany krajinného rázu

V následující tabulce je uveden výčet všech míst krajinného rázu. V tabulce je rovněž uvedeno zařazení každého MKR do pásma odstupované ochrany krajinného rázu. V souladu s metodickým listem AOPK (8.4.) se jedná o následující pásma ochrany:

Pásma A – úplná ochrana krajinného rázu

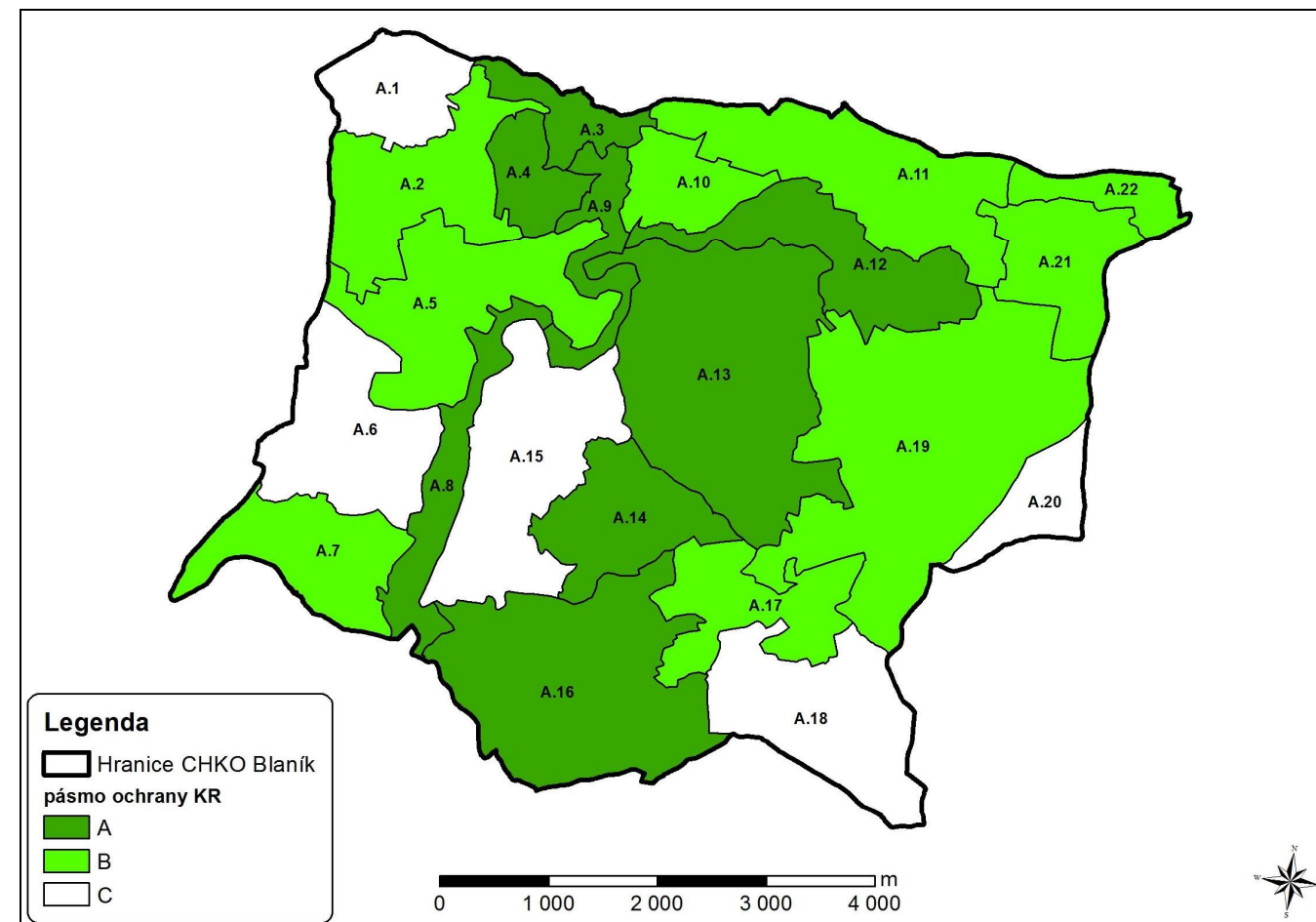
Pásma B – zčásti úplná ochrana krajinného rázu

Pásma C – obecná ochrana krajinného rázu

tab. B.1: Delimitace pásem ochrany krajinného rázu v MKR v CHKO Blaník

MKR		Pásma ochrany		
A.1	Veli–	A	B	C
A.2	Hřívý	A	B	C
A.3	Ostrov	A	B	C
A.4	Mrkvová Lhota	A	B	C
A.5	Hrabín - Sv. tlá	A	B	C
A.6	Libou	A	B	C
A.7	Labý - Roudný	A	B	C
A.8	Blanice - horní tok	A	B	C
A.9	Blanice - dolní tok	A	B	C
A.10	Olešná	A	B	C
A.11	Kondrac - Krasovice	A	B	C
A.12	Krasovicko-Křiflovská hřra	A	B	C
A.13	Velký Blaník	A	B	C
A.14	Malý Blaník	A	B	C
A.15	Loučovice	A	B	C
A.16	Býkovice - Hrajovice	A	B	C
A.17	Býkovická hřra	A	B	C
A.18	Na Eradec	A	B	C
A.19	Křiflov	A	B	C
A.20	Volavka	A	B	C
A.21	Šastrovický hřbet	A	B	C
A.22	Vracovice	A	B	C

obr. B.7: Delimitace pásem ochrany krajinného rázu v MKR v CHKO Blaník



#### MKR A.1 v Veli–

Otevřený segment krajiny v severozápadním cípu CHKO. Z jižní a východní strany je MKR ohraničeno lenitou hranicí lesního komplexu Hřívý. Mírně vlnitý reliéf s lokální elevací Vrchu (484,9 m n. m.) má zřetelný ráz velkoplošné obhospodávané zemědělské krajiny. Plošně rozšířenou ornou půdu lení pouze pár menších lesních enkláv i remíz a menší vodní plocha, z níž vytéká drobný levostranný přítok Blanice. Při severní hranici (hranici CHKO) zasahuje do MKR zástavba Veli–e v etn. dominanty kostela sv. Josefa. Vizuální uplatnění kostela s charakteristickou cibulkou nastává pouze v dílčí části MKR (viz obr. C.122). Silnějšího vizuálního úinku dosahuje vedení vysokého napětí 400 kV trasované v severní části MKR přes nejvyšší partii terénu (elevace Vrchu).

obr. B.8: Zemědělská krajina v severovýchodním cípu CHKO; v levé části elevace Vrch





### MKR A.2 o H ívy

Souvisle lesnaté území s převahou smrkových porostů v severozápadní části CHKO. Osu prostoru představuje hřbet H ívy s jasně vyznačeným západovýchodním směrem tvořený několika drobnými elevacemi s minimálním výškovým rozptýlením. Nejvyšší z nich je vrchol H íva (519,2 m n. m.) na východním okraji, od něhož se terén jasně sklání do údolí Blanice (terén se od uvedeného hřbetu svažuje i opačným směrem uvnitř hranic CHKO). V MKR pramení drobný levostranný přítok Blanice.

obr. B. 9: Hřbet H ívy v pohledu od vrcholu Hrabín



### MKR A.3 o Ostrov

Údolní prostor v nejnižší položené části CHKO, kde tok Blanice opouští CHKO. Okolními svahy z etelně vymezené o uzavřené území. Cennými rysy jsou vyvinutá údolní niva Blanice a hojná mimolesní i lesní zeleň vázaná jednak na vlastní tok a jeho přítoky, rozkládá také dále od toku v nivě. V rámci MKR převládá zemědělská půda, avšak s vysokým podílem travních porostů. Při severní hranici MKR se nachází obec Ostrov, která do CHKO zasahuje pouze z části. Starší část zástavby na levém břehu Blanice leží za hranicí CHKO.

### MKR A.4 o Mrkvová Lhota

Svažité partie výše nad levým břehem Blanice pod hřbetem H ívy. Exponovaný prostor je v silné vizuální vazbě s blanickým hřbetem. K východu se sklánějí svahy ohraničené lesními okraji pokrývající v této celky orné půdy leně místy mimolesní zelení (menší remízy, ne zcela souvislé doprovodné cesty). Harmonické působení prostoru spoluformuje zástavba malé osady Mrkvová Lhota s několika usedlostmi pod cestou ze Světlé do Ostrova i Velké a bohatou okrajovou zelení.

obr. B. 10: Pohled od Mrkvové Lhoty přes údolí Blanice na blanický hřbet



### MKR A.5 o Hrabín o Světlá

Dominantně zemědělsky využitý prostor na levostranných svazích Blanice oproti jižní straně údolí proti Velkému Blaníku. Ze severní strany prostor vymezují lesnaté svahy H ívy, z jižní strany elevace Hrabín. Osu území tvoří menší levostranný přítok Blanice, podél kterého je trasována silnice II/150. Velké (scelené) bloky orné půdy (ne vždy) oddělují liniové vegetační formace. Menší remízky se vyskytují ve vrcholových partiích Hrabín. V severovýchodní části MKR se stojí menší ves Světlá

s dochovanou urbanistickou strukturou i skladbou hospodářské zástavby. Harmonické zařazení sídla v krajině podporuje zejména i okrajích (sady).

obr. B. 11: Pohled z jižního úbočí H ívy do údolí Blanice s Loučvicemi



### MKR A.6 o Libou

Údolí dolního toku Strašického potoka předústím do Blanice. Údolní sníženina k severu stoupá k elevaci Hrabín, k jihu do lesa, jejichž okraj tvoří hranici MKR. Výrazným krajinným prvkem je plocha Strašického rybníka na toku Strašického potoka. V jeho blízkosti stojí obec Libou s protaženou zástavbou v západovýchodním směru. Tradiční dominantou kostela sv. Václava se v krajině uplatňuje společně s objekty úlového výrobního areálu, z nichž poutá pozornost vysoký betonový sklad. V této části prostoru reprezentuje produkční zemědělské území. Krajině sky hodnotněji část tvoří okolí potoka, zmíněný Strašický rybník a úsek údolí pod rybníkem s hojnou lesní i mimolesní zelení a výskytem erozních tvarů. Na drobném levostranném přítoku Strašického potoka byla vybudována soustava menších vodních nádrží doprovázená rovněž i bohatou zelení.

obr. B. 12: Údolí Strašického potoka s rybníkem Strašík a Libou v pohledu od jihovýchodu; v pozadí hřbet H ívy



### MKR A.7 o Laby o Roudný

Jihozápadní část CHKO rozkládající se v levostranné části o vyústěních svazích údolí Blanice, ze severu omezené údolím Strašického potoka. Západní okraj MKR vyplňuje údolí menšího pravostranného přítoku Zvěstovského potoka. Území má původně blízký charakter díky hojně lesní zeleni (byť s druhotnou produkční skladbou) rozkládající se v západní části. Ve východní části MKR na svazích Blanice převládají pastviny. Z terénu vystupuje lokální elevace Labské Hrádky (474,7 m n. m.) v jižní části s charakteristickým zalesněným vrcholovými částmi. Mezi Labskou hrádkou a lesním komplexem na západě převládají louky. Lesní porosty s lenitými okraji doplňují obas tvarově rozmanité prvky rozptýlené zelení.

V samotném jihozápadním cípu území (a CHKO) se nachází část obce Roudný se zástavbou domů sloufících dělníkům pracujícím v dolech na těžbu zlata, jehož provoz byl ukončen v meziválečném



období. Pod Labskou Horkou, rovní se na hranici CHKO, leží menší ves Laby s dochovanou urbanistickou strukturou p vodních hospodářských usedlostí.

obr. . B. 13: Plochy pastvin na severním úbočí Labské horky



### MKR A.8 o Blanice o horní tok

Údolí Blanice v jižní části CHKO, ať po pravotočivý zákrut pod Loučovicemi. Údolí toku je zde (oproti severní části) –irší a má pímější charakter. Vlastní tok se vyznačuje zachovalým eiptím s lenitým horizontálním profilem o místy meandrující koryto. Napíjení eiptí je patrné pod zástavbou Loučovic. Podél toku je vyvinuta niva na jednom i obou březích. Na vlastní tok je vázána tak ka souvisle bříšná zeď, pouze pod zástavbou Loučovic je idší. Souvislejší zeď se v n kterých úsecích vyskytuje na svazích za hranou nivy, více na levém břehu. V severní části MKR se nachází na levém břehu eky o okraji nivy chatová kolonie (Dubina), v jižní části na pravém břehu úelový rekrea ní areál z období socialismu Smr–ov.

obr. . B. 14: Tok Blanice v jižní části CHKO



### MKR A.9 o Blanice o horní tok

Údolí Blanice v severní části se vyznačuje výraznou íní modelací o etnými zákruty. Vlastní tok zde doprovází také uří niva, koryto v–ak nemá tak lenitý horizontální profil, sleduje za íznutou údolní depresi. Svahy údolí jsou p íkré, tak ka souvisle zalesně, místy se vyskytují skalní tvary. Odlesně polohy (nivní louky) na dn dynamicky formovaného údolí tvo í specifické dílí uzav ené prostory s velmi p íznivým estetickým p sobením. V údolí se nacházejí dv samoty (U Vily, B ezina).

obr. . B. 15: Rekrea ní areál Smr–ov na pravém břehu Blanice p í jižní hranici CHKO



obr. . B. 16: Samota U Vily poblíž mostu p es Blanici severně od Loučovic



obr. . B. 17: samota B ezina na levém břehu Blanice p í silnici z Loučovic do Kondrace



### MKR A.10 o Olešná

Svaflité genereln k jihozápadu orientované území nad soutokem Blanice a Brodce. Severní hranici MKR tvo í elevace Na Homolce (452,3 m n. m.) a n kolik menších lesních celk . Zem d lsky využitý prostor tvo ený v t–ími bloky orné p dy není výrazn jí len n, cestní síť doprovází nesouvislá zeď. Vý–e poloflené otev ené partie poskytují výhledy p ed p es údolí Blanice (na h bet H ívy). MKR protíná silnice . II/125. V její blízkosti se v exponované poloze nachází samota o usedlost Olešná pocházející jifl ze st edov ku (d íve tvrz).

### MKR A.11 o Kondrac o Krasovice

MKR rozkládající se v severní části CHKO v údolí ástrovického potoka, p eváfln na jeho levém břehu. Na toku ástrovického rybníka a v jeho okolí stojí n kolik rybník . Z jižní strany MKR vymezují z v t–í části lesní okraje na severních svazích Blanického h betu (Krasovická a K ířlovská h ra). Na jihozápad tvo í hranici h betní elevace na Homolce (452,3 m n. m.). Svaflitá otev ená krajina poskytuje etné do severních sm r . V rámci MKR zcela p evafluje zem d lská p da, západní část má z etelný produk ní charakter bez výrazn j–ího len ní, ve východní krajiná sky hodnotn j–í částí (okolí Krasovic) naopak p evaflují pastviny dopln ě vcelku po etnou mimolesní zelení vázanou asto na liniové prvky ( ástrovický potok, cesty), ale vyskytující se i v plochách pastvin (remízy, skupiny, solitéry).

obr. . B. 18: Pohled z m lkého sedla mezi Krasovickou h rou a elevací na Homolce k severu (západní část MMR); v údolí Kondrac



P í severní hranici MKR se rozkládá obec Kondrac, jejíí jádrová část v–ak jifl leží vn CHKO. Do CHKO zasahuje p eváfln mladší rodinnou zástavou a částí areálu zem d lské velkovýroby. V exponované poloze vý–e ve svahu nad levým břehem ástrovického potoka se nachází Krasovice o menší osada se zachovalou urbanistickou strukturou p vodní zástavby. Na horním okraji sídla byl



postaven plechový skladový objekt výrazného měřítka, jenž se uplatňuje v různých pohledech z údolí ástrovického potoka a tvoří negativní krajinnou dominantu. Zástavbu sídel doplňuje samota U Korfeť a Úlehle severně od Krasovic.

**obr. . B. 19: Pohled z vyvýšeniny nad pravým břehem ástrovického potoka (Na Bydlinách) k severu;** v pozadí Křivčická hora; pod ní ve svahu Krasovice; v popředí samota Úlehle



### MKR A.12 o Krasovicko-Křivčická hora

Severní zakončení blanického hřebenu s elevacemi Krasovické hory (486,9 m n. m.) a Křivčické hory (580,4 m n. m.) tvoří hřbet západovýchodního směru. Téměř zcela souvisle lesnaté území tvoří vyvýšené polohy nad údolím ástrovického potoka (severní část MKR), z jihu je ohraničeno tokem Brodce, na jeho levém břehu pokračuje lesnaté území k masivu Velkého Blaníku. Krasovická hora figuruje ve výhledech především ze severních směrů (severně od Kondrace), popř. od západu. Typická silueta Křivčické hory se uplatňuje výrazně i z východních i jižních směrů. Při severním okraji nad Krasovicemi proniká do lesního porostu luční výhled, jenž vytváří zajímavý uzavřený prostor. Na západním úpatí Křivčické hory se nachází opuštěný lom ponechaný spontánní sukcesi, z jehož horní hrany se otevírají pohledy přes údolí Blanice k západu. Na severním úpatí Krasovické hory při pravém břehu Brodce stojí skupina roztroušených chat.

**obr. . B. 20: Křivčická hora, Krasovická hora a Velký Blaník o pohled severně od Kondrace (v popředí)**



### MKR A.13 o Velký Blaník

Jádrová část CHKO s nejvyšší horou Velký Blaník a rozhlednou na samotném vrcholu, jež identifikuje celou CHKO o dosahu krajinného významu v celorepublikovém měřítku. Vizualně uplatněná turisticky vyhledávaného vrchu nastává v území dalece přesahujícím rozsah CHKO. Souvisle lesnatý prostor zahrnuje vedle hlavního vrchu také severně se nacházející Holý vrch (554,9 m n. m.). Na severu jeho hranici tvoří tok Brodce, na jihu Louovický potok. Mezi Holým vrchem a sedlem oddávajícím je od Velkého Blaníku se nachází Slepí skála, z níž byl roku 1868 vylomen jeden ze základních kamenů pro budované Národní divadlo. Kromě uvedené skály jsou vyvýšené partie Velkého Blaníku charakteristické výskytem hojným tvar mrazového zvětrávání. Velmi svažitý terén ve vřídle části MKR na jihovýchodě výrazně zvolňuje. Vřídlo porost má druhotný charakter, v rámci CHKO se

na svazích Velkého Blaníku zachovaly přirozené bukové lesy. Ty jsou chráněny v poměrně rozlehlé přírodní rezervaci Velký Blaník.

**obr. . B. 21: Holý Vrch a za ním Velký Blaník v pohledu z horní hrany křivčického lomu**



### MKR A.14 o Malý Blaník

Menší z dvojice Blaníků navazuje na Velký Blaník z jižní strany. Ze zbylých svahových stran jeho svahy přecházejí do zemědělsky využívané krajiny. Vrchol Malého Blaníku rovněž reprezentuje v rámci defilé celého blanického hřebenu nezaměnitelnou dominantu s plošně vrcholovou částí. Plošně lesnaté území v okrajových částech tvoří drobné enklávy bezlesí (luk). Jednou z nich je Rytíská louka o podmáčené enklávě nedaleko silnice . II/150, která prochází MKR v severovýchodní části. I zde se zachovaly přirozené vodní bučiny (vrcholová část), jež jsou chráněny v rámci vyhlášené přírodní rezervace Malý Blaník.

Pod vrcholem Malého Blaníku stojí zícenina barokní kaple sv. Máří Magdaleny a nedaleko od ní archeologické naleziště o hradiště Malý Blaník. V historii Malý Blaník představoval významné poutní místo, konaly se zde tábory lidu.

**obr. . B. 22: Malý Blaník (vpravo) v pohledu z rozhledny na Velkém Blaníku**



**obr. . B. 23: Zícenina kaple sv. Máří Magdaleny ve vrcholové části Malého Blaníku**



### MKR A.15 o Louovice

Níže položené západní odlesněné svahy pod vrcholy Velkého a Malého Blaníku. V severní části se nachází Louovice pod Blaníkem, vřídle sídlo s typologicky diferencovanou zástavbou. Na náměstí stojí dominanta kostela Nanebevzetí Panny Marie a zámek. V různých vztazích se uplatňuje zemědělský areál jižně od Louovic (výhledy z protější strany údolí Blanice) část MKR tvoří plochy orně pěstované. Podél těchto potoků (Býkovického, Louovického s menšími nádrhlemi na toku a drobného vodoteče v jižní části MKR), jež stékají po svazích a vlévají se do Blanice, jsou rozloženy louky. Výraznými prvky, jež rovněž



figurují ve výhledech přes údolí Blanice, jsou izolované lesní porosty i v t-í remízy (p i severovýchodním okraji Lou ovic a pod jihozápadními svahy Malého Blaníku).

obr. . B. 24: Údolí Blanice s krajinnou mimolesní zelení nad Lou ovicemi (vlevo)



### MKR A.16 o Býkovice o Hrajovice

V rámci CHKO pom rn specifický prostor v povodí Prav tického potoka vyzna ující se zna nou krajinnou heterogenitou. Ta je dána vedle lenitostí terénu prom nlivostí ve využití p dy. P evafluje zem d lská p da v r zn velkých celcích, av-ak s vysokým podílem travních porost . Vegeta ní slofku tvo í lesní zele o p edev-ím na svazích B l í hory (462,8 m n. m.) v severozápadní ásti MKR i rozmanité formace rozptýlené zelen o remízy, liniové skupinové formace d evin. Typickým rysem je lenitost okraj lesních porost (výb flky). Nachází se zde i n kolik nádrflí, p edev-ím pak Velký Býkovický rybník na stejnojmenném potoce. Velký Býkovický, sousední Malý Býkovický rybník jsou sou ástí vyhlá-ené p írodní rezervace Podlesí, jefl zde chrání vodní prost edí s výskytem obojflivelník , váflek a puchý ky útlé (lipnicovitá tráva). Rybník Lou ov p i jifní hranici CHKO byl rovn fl vyhlá-ení zvlá-t chrán ným územím o p írodní památkou, p edm tem jejífl ochrany jsou vodní a litorální spole enstva s výskytem vzácných a chrán ných druh rostlin a flivo ich .

obr. . B. 25: Rybník Lou ov p i jifní hranici CHKO



Harmonický a klidový charakter zdej-í krajiny zvy-uje osídlení o men-í hospodá ská sídla s dochovanou urbanistickou strukturou a hodnotnou p echodovou zelení (sady) o Býkovice, Rejkovice a Hrajovice (na hranici CHKO). Negativní krajinnou dominantu p edstavuje plechovaný sklad p i cest z Hrajovic do Smr-ova, jenfl se vizuální uplat uje do severovýchodních sm r .

### MKR A.17 o Býkovická h ra

Jifní i jihovýchodní okraji blanického h betu s výraznou elevací Býkovické h ry (561,6 m n. m.). Tém souvisle lesnaté území s dominantn smrkovými porosty d lí bezlesý koridor (specifický uzav ený dí í prostor) mezi Lesáky a Kozlovým kopcem (544,1 m n. m.). Prostorová dominanta

Býkovické h ry se uplat je p edev-ím z jifních a východních sm r . P i západním okraji zasahuje do MKR vyhlá-ená p írodní rezervace Podlesí, jefl zde chrání zra-elin lou louku s výskytem vzácných a ohroflených druh .

obr. . B. 26: Býkovická h ra v pohledu z cesty z Malého Blaníku (od severozápadu); v pop edí Býkovický rybník (Jordán); za ním Býkovice



### MKR A.18 o Na eradec

Mírn zvlná plo-n zem d lsky využitá krajina v jihovýchodní ásti CHKO, vymezená na západ svahy Býkovické h ry. Území zde má z eteln velkovýrobní charakter o scelené lány orné p dy s nízkým výskytem lenících prvk . V okrajových ástech se nachází n kolik vodních ploch, na východ vybudovaných na toku Brodce, jenfl zde vstupuje do CHKO.

Jihovýchodní cíp území (i CHKO) vypl uje zástavba Na eradce rozlofená mj. na svazích Brodce. V rámci ní tvo í unikátní dominantu kostel sv. Petra a Pavla, jefl figuruje v etných výhledech ve východní ásti CHKO. Spole n s kostelem se uplat uje také okolní zástavba o st echy m –anských dom a hospodá ských usedlostí formující zachovalou vedutu sídla. Na levém b eh u Brodce se nachází výrobní areál s ú elovými objekty, jenfl se v-ak díky poloze v nejniř-í ásti území významn ji (kolizn ) neprojevuje.

obr. . B. 27: Zem d lská krajina v jihovýchodní ásti CHKO; ve st ední ásti snímku ve vzdálené poloze Na eradec



### MKR A.19 o K ífov

Plo-n nejrozlehlej-í MKR rozkládající se ve východní ásti MKR. Osu území tvo í tok Brodce doprovázený v celém úseku lenitou doprovodnou zelení. Od toku terén zvolna stoupá o k západu a k severu k okraji lesního komplexu pokrývající vý-e poloflené partie blanického h betu. K východu charakter otev ené zem d lské krajiny pokrač uje. Z v t-í ásti MKR se nabízejí výhleady na celý i v t-í ást blanického h betu. Bloky zem d lské p dy dosahují asto zna né plo-né velikosti, p edev-ím p i východní hranici CHKO. Hojn j-í výskyt lenících prvk je patrný v jifní ásti MKR (mj. zbytky porostlých mezí), v severní ásti je krom pár remíz k omezen na cestní doprovody, jefl se v-ak na mírných horizontech vizuáln z eteln uplat ují. Na p ítocích Brodce bylo zalofeno n kolik men-ích nádrflí.



obr. . B. 28: Východní část CHKO v pohledu z cesty od Vracovic k jihu (východní hranice CHKO)



V rámci MKR se nachází několik sídel. Největší z nich je Křížov v severní části s netypickou (v rámci CHKO) rozvolněnou strukturou zástavby. Výše po proudu Brodce se vyskytují menší sídelní útvary (Karhule, Mravítko). Svěbytné postavení zaujímají Lesáky o menší osada v těsném sepijetí s lesními porosty situovaná na okraji jižního výběžku zemědělské plochy pronikajícím do blanických lesů.

obr. . B. 29: Pohled ze severních svahů Křížovské hory do údolí Brodce; v pravé části snímku Křížov (areál Motoron); v levé části Velký Blaník



#### MKR A.20 o Volavka

Okrajová část CHKO při východní hranici tvořená téměř výhradně ornou půdou. MKR se nachází za mírným terénním převýšením, který jej odděluje od sousedního MKR A.19 o tvoří vizuálně oddělený prostor od zbylé části CHKO. V jižní části MKR se nachází samota Volavka o usedlost obklopená hojnou zelení.

obr. . B. 30: Segment intenzivně zemědělsky obhospodávané krajiny severně od usedlosti Volavka



#### MKR A.21 o ástrovický h bet

Lesní komplex na horním toku ástrovického potoka. V pohledech z jižních i severních směrů k východu mírně stoupající lesnatý terén má tmavě zelený horizont. V rámci převážně lesnatého prostoru se podél ástrovického potoka vyskytují esteticky hodnotné bezlesé partie, více se otevírající v jižní části MKR nad soustavou tří menších rybníků (ve vizuálním kontaktu s dominantou hospodářského dvora v ástrovicích). Tato soustava byla vyhlášena zvláště chráněným územím o přírodní památkou

ástrovické rybníky, jež chrání kromě vodních ploch i malé rybníky navazující komplex prameništěních rašelinových luk s výskytem chráněných druhů rostlin a živočichů.

obr. . B. 31: Otevřený segment krajiny s lesními porosty v okolí rybníka Machlov (bílá zeleň v levé části snímku)



#### MKR A.22 o Vracovice

Menší protáhlý segment otevřené krajiny v severovýchodní části CHKO. Prostor je vymezen na jižní straně lesy ástrovického h betu, na severu místní komunikací z Kondrace do Vracovic, jež tvoří hranici CHKO. Okrajová část zástavby Vracovic, jež leží již za hranicí CHKO, se vizuálně uplatňuje ve východní části MKR. Územím protéká ve východozápadním směru Vracovický potok, jenž se zde vlévá zleva do ástrovického potoka. V rámci MKR vystupují dvě mírné elevace, jež jej lení na dílní prostory. V těsně zemědělských ploch zaujímá orná půda bez výskytu v těsně po tu lenící zelení. Výrazný prvek tvoří doprovod podél uvedené cesty do Vracovic. Esteticky hodnotnější partie jsou vázány na tok Vracovického potoka, především v okolí menšího rybníka Petelík ohraničeném z jižní strany lesním okrajem.

obr. . B. 32: Pohled od okraje zástavby Vracovic (severovýchodní cíp CHKO) k západu



obr. . B. 33: Rybník Petelík při okraji lesa s alejí topolů a hrází





## B. 4 Podmínky ochrany krajinného rázu o návrh opatření a limit

Jednotlivá místa krajinného rázu byla jako plošně nejmenší jednotky prostorové diferenciace zařazena podle přítomnosti a koncentrace cenných znaků a hodnot (rysů) krajinného rázu do tří pásem odstupňované ochrany. Přítomnost cenných rysů krajinného rázu v příslušném MKR a jeho zařazení do pásma přísné a zprávné ochrany s sebou nese pochopitelně také větší nároky a potřebu stanovení příslušných opatření a regulativů této ochrany.

### Pásmo přísné ochrany krajinného rázu (A)

Do pásma přísné ochrany krajinného rázu náleží krajinná sky nejvyšší partie o jádrová část území tvořená blanickým hřbetem a nejnižší údolní partie Blanice s převážně zachovalým meandrujícím tokem. V pásmu nejvyšší ochrany jsou dále zařazeny segmenty krajiny se soustřednými estetickými hodnotami formovanými především přírodním blízkým charakterem území a také přítomností hodnotných sídelních celků. Jedná se o území jižně od blanického hřbetu o údolí Právnického potoka a také vizuálně exponovaný prostor v okolí Mrkvové Lhoty. Do pásma nejvyšší ochrany náleží v rámci I. zóny CHKO. Uvedené části území se i díky výrazným znakům prostorové skladby vyznačují přítomností harmonických vztahů a harmonického módu.

Pro území (MKR) zařazená do pásma přísné ochrany krajinného rázu jsou stanoveny následující obecné podmínky a doporučení:

- Zachovat stávající ráz území vyznačující se především hodnotami vizuálního charakteru, determinovanými zde v převážné míře přírodními vlastnostmi a znaky
- Dle sledit chránit pohledově exponované partie území, především terénní hrany údolí o lesnaté horizonty a prostorové dominanty (elevace)
- Zabránit vzniku nových (umělých) krajinných dominant
- Zachovávat trvale stabilizovanou krajinnou strukturu s dominantním zalesněním (včetně odlesněných drobných enkláv o palouky a lenitých lesních okrajů) a neméně cennými otevřenými odlesněnými partiemi vyznačujícími se přítomností hodnotných vizuálních scénérií
- Vyloučit novou výstavbu mimo stabilizovaný podoba sídel s výjimkou nezbytných drobných objektů infrastruktury ochrany přírody a krajiny; zachovat, popřímo posilovat krajinnotvornou sídelní zeď
- Vyloučit zásahy do cenných přírodních partií území (erozní tvary, podmaňené lesní a luční polohy, vodní toky a nádrže, prameniště atd.) snižujících jejich hodnotu a význam
- Eliminovat výskyt neřádné vegetace a zejména vyčistit přídy, rozčistit a obnovovat tradiční krajinné prvky (doprovody cest), zachovat lenitost lesních okrajů
- Realizovat opatření k eliminaci projevu negativních architektonických dominant (odstranění, krycí výsadby); technické doplnky umísťovat s ohledem na zachování tradičního výrazu zástavby (telekomunikační zařízení, solární panely); pro tyto účely preferovat objekty v zemědělských a průmyslových areálech
- V přípravné fázi potenciálních a již navrhovaných záměrů provést jejich kauzální posouzení

### Pásmo zprávné ochrany krajinného rázu (B)

Do pásma zprávné ochrany krajinného rázu náleží části území, které se rovněž vyznačují přítomností harmonických vztahů a harmonického módu a jejich převládající přítomností. Jedná se o území krajinná sky velmi cenná, charakteristická jistou uceleností a výrazovou konsolidovaností. Oproti pásmu přísné ochrany krajinného rázu zde nemusí být soustředěny znaky mimořádně cenné a charakteristické pro celou oblast CHKO, avšak z hlediska ochrany krajinného rázu znaky zásadní. Území

zařazená do pásma zprávné ochrany krajinného rázu reprezentují především lesnaté partie, zemědělsky využívané prostory s výskytem leničích (včetně ohraničující lesních okrajů) a krajinná sky významných prvků.

Pro území (MKR) zařazená do pásma zprávné ochrany krajinného rázu jsou stanoveny následující podmínky:

- Dbát zachování hodnotných vizuálních vazeb spolupůsobících přírodními znaky a také dlouhodobým kultivováním území v příslušné pozici a projevu sídel v obraze krajiny
- Dle sledit chránit pohledově exponované partie území, především terénní hrany údolí o lesnaté horizonty a prostorové dominanty (elevace)
- Zabránit vzniku nových (umělých) krajinných dominant; nesnižovat stávající pozici dominant především kulturně-historického významu
- Novou výstavbu realizovat v historicky konstituovaném plošném rozsahu sídel, nerozčistovat novou výstavbu mimo jejich zastavěná území; nerozčistovat rekreační zástavbu
- Dodržováním stavebních zvyklostí venkovské zástavby uchovat dochovaný urbanistický výraz sídel a izolované zástavby (samoty) a tento výraz obnovovat; technické doplnky umísťovat s ohledem na zachování tradičního výrazu zástavby (telekomunikační zařízení, solární panely); pro tyto účely preferovat objekty v zemědělských a průmyslových areálech
- Podporovat vznik a údržbu krajinnotvorných prvků o vegetačních doprovodů cest, sídelní zeleně, popřímo realizovat obnovu bývalých cest
- V přípravné fázi potenciálních a již navrhovaných záměrů ve vizuálně citlivých lokalitách provést jejich kauzální posouzení (přírodních partie sídel do volné krajiny)

### Pásmo běžné ochrany krajinného rázu (C)

Do pásma běžné ochrany krajinného rázu jsou zařazena území bez výskytu mimořádných krajinných hodnot, je-li by vyžadovala nejvyšší míru ochrany. Jedná se o území se středním produkčním zaměřením (okolí Na Eradce, Velčice) s markantními dopady na obraz krajiny a zprávně působící ovlivnění harmonických vztahů a harmonického módu území o napřímo přítomností rozlehlých areálů zemědělské velkovýroby (Loučovice, Libouze).

Pro území (MKR) zařazená do pásma běžné ochrany krajinného rázu jsou stanoveny následující podmínky:

- Dle sledit chránit pohledově exponované partie území, především terénní hrany údolí o lesnaté horizonty a prostorové dominanty (elevace)
- Vyloučit záměry s potenciálem citelného snížení estetických hodnot, významného zásahu do prostorových vztahů a celkového narušení koloritu území daného konfigurací terénu a jeho dlouhodobým hospodářským využitím
- Zabránit vzniku nových (umělých) krajinných dominant; nesnižovat stávající pozici dominant především kulturně-historického významu
- Novou výstavbu realizovat v historicky konstituovaném plošném rozsahu sídel, nerozčistovat zástavbu mimo jejich zastavěná území; nerozčistovat rekreační zástavbu
- Dodržováním stavebních zvyklostí venkovské zástavby kultivovat urbanistický výraz sídel a tento výraz obnovovat; technické doplnky umísťovat s ohledem na zachování tradičního výrazu zástavby (telekomunikační zařízení, solární panely); pro tyto účely preferovat objekty v zemědělských a průmyslových areálech
- Realizovat opatření ke snížení stávajících negativních znaků a disturbancek v území o ozelenění přírodních partií sídel do volné krajiny, okolí územních staveb o zemědělských areálech
- Podporovat vznik a údržbu krajinnotvorných prvků o mezích, cestách, vegetačních doprovodů a mokřadů vedoucích k nárůstu krajinné diverzity a zjemnění plošné krajinné struktury

## *C. Kategorizace sídel*

## B.1 Úvod

Kategorizace sídel představuje vedle standardní dvouúrovňové (prostorové a charakterové) diferenciaci území další úroveň ochrany krajinného rázu. V rámci aktualizace preventivního hodnocení krajinného rázu CHKO Blaník tvoří tento úkol jeho zásadní část.

Potřebou diferenciaci sídel z hlediska jejich kvality (struktury a charakteru zástavby, projevu v krajinné scéně) a na základě těchto kritérií definice limitů a doporučení jejich rozvoje má nesporně opodstatnění. Většina investic záměrů je realizována přímo v zastavěném území a ve vazbě na něj. Ve velkoplošných chráněných územích (národní parky, CHKO) není z hlediska stávající legislativy i samotné podstaty jejich existence v současné době předpoklad hojnější investice mimo zastavěné území sídel o naplnění funkčních záměrů, staveb technické infrastruktury a jiné výstavby.

Stanovení podmínek ochrany krajinného rázu na úrovni vybraných jednotek o vymezených oblastech krajinného rázu a míst krajinného rázu nemůže adekvátně postihnout požadavky této ochrany ve vztahu k sídelním útvarům. Požadavky ochrany krajinného rázu vyžadují v případě sídel mnohem více individuální přístup.

Oproti prostorové diferenciaci území (část B) vymezení sídel nevyžaduje analytický vklad, jenž přechází studium celé území v území. Vlastní vymezení sledovaných jednotek o sídel vychází z aktuálních mapových podkladů se znázorněním plošného rozsahu zástavby. Zjištění charakteristik, na jejichž základě jsou definovány limity a doporučení rozvoje sídla, je však nutno oproti prostorové diferenciaci území provést s větší důkladností a ve větší detailu (zejména při terénním měření).

Jako sídlo je v této studii uvažováno zastavěné území ležící v blízkosti obyvaných staveb. Sídlům pro účely této studie není izolovaná územní zástavba, samota (hájovna, rekreační objekt a územní objekt) i osamocený reliktní zástavby. Z kategorizace sídel jsou také vyloučeny chatové osady. Pro tyto lokality se zástavbou nelze stanovit regulativy a limity ochrany krajinného rázu, které by byly kompatibilní s regulativy a limity v případě standardního trvale obývaného sídla. Pro tyto lokality se zástavbou nelze stanovit regulativy a limity ochrany krajinného rázu, které by byly kompatibilní s regulativy a limity v případě typického obývaného sídla. Většina sídel v této studii reprezentuje z etnografického hlediska v okolí vymezenou krajinnou enklávu se zástavbou o obecní její část. Kategorizována byla včetně sídla, jejichž zástavba alespoň částí obytné zástavby zasahuje do vyhlášené CHKO Blaník.

## B.2 Kategorizace sídel

Sídla v CHKO Blaník, pro která jsou dále v textu stanoveny regulativy a doporučení z hlediska ochrany krajinného rázu, jsou zařazena do 4 kategorií. Tato kategorizace se opírá o dvě základní kritéria, kterými jsou:

- Přítomnost sídla v rámci krajinného rázu (místu krajinného rázu, plošně i v rámci územního rozsahu) dané především jeho pozicí determinující jeho vizuální uplatnění, celistvostí, přítomností dominant (pozitivních i negativních) a vztahem do svého okolí (přechodem do volné krajiny).
- Dochovanosti urbanistické struktury sídla, přítomností hodnotné architektury (dochovaná historická zástavba), jednoty zástavby z hlediska architektonického vzhledu (místo, tvar), plošně i z hlediska funkčního.

Sídla zařazená do **I. kategorie** jsou charakteristická harmonickým projevem a přítomným estetickým prostředím danými souladem především s přírodními dispozicemi o reliéfu a vegetací, plynulostí přechodu do nezastavěného území, organickým usazením v krajinném rámci, čímž spoluvytvářejí typický charakter území. Tato sídla se vyznačují dochovaností struktury typické pro historickou etapu

osídlování území, způsobu přítomnosti v území, dále vnitřní jednotou forem o místa a výrazu zástavby a také přítomností architektonických hodnot.

Sídla zařazená do **II. kategorie** se vyznačují rovněž výraznou krajinnotvornou hodnotou, vystupují jako významný spolutvářející krajinný prvek s přítomným projevem v kontextu krajinného rázu. Sídla zařazená v této kategorii nemusí vynikat přítomností zásadních architektonických hodnot i chráněných památek. Zástavba v sídle odráží jeho důležitý status bez výraznějších prvků vybojících mimo kontinuum historického vývoje o jak ve smyslu místa tak také funkce.

Sídla zařazená do **III. kategorie** dosahují běžného přítomnosti v rámci krajinného rázu bez zásadnějších pozitivních i negativních projevů. Zástavba sídla se nevyznačuje přítomností architektonických i památkových hodnot i dochovaností vodní struktury zástavby (plošně obojího). Charakter zástavby v sídle je různorodý, v místě i vzhledu nejednotný. Typická je absence tradiční dominanty, z etnografického hlediska (promísenost) starší a novodobé zástavby, hojnost rekonstrukcí starších objektů s realizací přístaveb, výskyt opuštěných i zchátralých objektů, celková nevyváženost stavebního fondu.

Sídla zařazená do **IV. kategorie** reprezentují sídla s negativním i rušivým, plošně velmi kontrastním prostředím v rámci krajinného rázu. Charakteristické pro sídla zařazená do této kategorie je výskyt netradičních i cizorodých prvků v zástavbě, které vybojují z běžného místa zástavby, abstrahují od architektonických zvyklostí i narušují vodní historickou strukturu sídla. Absentují zde cenné architektonické i památkové chráněné objekty.

Dále v textu je pro každé sídlo v CHKO zpracován strukturovaný dokument popisující jeho základní charakteristiku o přítomnost památkové ochrany, pozici sídla v rámci krajinného rázu, základní historické souvislosti a vizuální projev zástavby. Ke každému sídlu je rovněž hned v úvodu přítomná faktografická část obsahující jeho zařazení podle v kapitole B provedené prostorové diferenciaci území (OKR a MKR) a také demografické statistiky převzaté z dostupných údajů publikovaných Českým statistickým úřadem. Plošný rozsah sídla dokladuje aktuální snímek (výřez) ortofotomapy, který je konfrontován s rozsahem zástavby z 19. století zachycený v rámci II. vojenského mapování.



tab. . 3: P ehled sídel, jejich kategorizace a za azení podle prostorové diference

Sídlo	MKR		Kategorie			
Býkovice	A.16	Býkovice - Hrajovice	I.	II.	III.	IV.
Hrajovice	A.16	Býkovice - Hrajovice	I.	II.	III.	IV.
Karhule	A.19	K ířov	I.	II.	III.	IV.
Kondrac	A.11	Kondrac - Krasovice	I.	II.	III.	IV.
Krasovice	A.11	Kondrac - Krasovice	I.	II.	III.	IV.
K ířov	A.19	K ířov	I.	II.	III.	IV.
Laby	A.7	Laby ó Roudný	I.	II.	III.	IV.
Lesáky	A.19	K ířov	I.	II.	III.	IV.
Libou	A.6	Libou	I.	II.	III.	IV.
Lou ovice pod Blaníkem	A.15	Lou ovice	I.	II.	III.	IV.
	A.8	Blanice ó horní tok				
Mravi-t	A.19	K ířov	I.	II.	III.	IV.
Mrkvová Lhota	A.4	Mrkvová Lhota	I.	II.	III.	IV.
Na eradec	A.18	Na eradec	I.	II.	III.	IV.
Ostrov	A.3	Ostrov	I.	II.	III.	IV.
Rejkovice	A.16	Býkovice - Hrajovice	I.	II.	III.	IV.
Roudný	A.7	Laby ó Roudný	I.	II.	III.	IV.
Sv tlá	A.5	Hrabin - Sv tlá	I.	II.	III.	IV.
Veli-	A.1	Veli-	I.	II.	III.	IV.



Sídlo	Býkovice				obec				
					Loučovice pod Blaníkem				
					k. ú.				
					Býkovice u Loučovic				
OKR	A	Podblanicko			SÚ	1869	1930	1950	2011
MKR/pásmo	A.16	A	B	C	obyvatel	203	180	123	34
Kategorie	I.	II.	III.	IV.	dom	27	34	34	33

Historický snímek mapy II. vojenského mapování (1836 ó 1852) a aktuální ortofotomapa



Indikátory a hodnoty:	
plošná památková ochrana:	ne
památkově chráněné objekty:	ne
Pozice sídla v širším krajinném rámci:	
Menší sídlo lokalizované v mírně svažitém terénu ó sedle mezi Býkovickou hrou a elevací na Skalkách, jeřf leží na rozvodí mezi Býkovického potoka a menšího bezejmenného levostranného pítoku Prav tického potoka. Severn od sídla se nachází Býkovický rybník (Jordán). Vizuální uplatnění sídla nastává do jihozápadních směr (protější svahy Prav tického potoka), mén také k severu.	
Základní historické souvislosti:	
Stodovká hospodářsky založená ves je prvně uváděna na roku 1500. Zemědělské zaměření přetrvává do současnosti (objekt zemědělské výroby). V současnosti ves slouží především bydlení a rovněž rekreaci.	

#### Vizuální projev zástavby (urbanistická struktura a charakter zástavby):

Zástavba sídla rozložená v mírném svahu má z etnicky dochovaný hospodářský charakter tvořený především pravidelnými protáhlými usedlostmi, často s hospodářským zázemím. Jádro obce formují usedlosti v okolí kapličky (spodní náves) s vřetovými statky a vjezdovými branami. Výhledově se nacházející zástavba u horní návsi je mladšího data (přibližně 19. a 20. století). Poměrně hojně se vyskytují zdobné prvky na dřevěných praporečích.

Na jižním okraji sídla stojí výrazný nepřetržitý udržovaný objekt zemědělské velkovýroby (kravín) s uplatněním v širších výhledech. Jeho negativní projev je však zejména přechodně lokální (přístup cest do Naeradce).

Příznivý harmonický dojem sídla v krajině posiluje hojná zeď, nejvýraznější staré ovocné sady v jihozápadní části sídla přecházející do volné krajiny.

#### Podmínky ochrany KR a doplňující doporučení k ochraně KR:

- Respektovat dochovanou urbanistickou strukturu sídla
- Novou obytnou výstavbu připustit výjimečně v rámci zastavěného území (proluky), respektovat historickou parcelaci; vyloučit realizaci zástavby v izolované pozici od sídla
- Zachovat hodnotnou sídelní krajinotvornou zeď, zejména ovocné sady v okrajových částech
- Při realizaci nové výstavby dbát základních architektonických pravidel i forem venkovské zástavby ó sedlová střecha, obdélný půdorys, orientace, podlažnost, barevnost; vyloučit výstavbu bytových domů; preferovat ploškové oplocení
- Novou úlohovou zástavbu vybojčit měřítkem nad obytné objekty na území sídla vyloučit
- Případnou novou zástavbu vhodně koncipovat s ohledem na přechod do zastavěného území ó doplnit o diferencované výsadby stanovité odpovídající zeleni
- Bránit nevhodným architektonickým zásahem u obytných staveb (přístavby narušující hmotu a půdorys objektu, zachovat esteticky příznivé zdobné prvky fasád)
- Zvážit úlohovou výsadbu především západní fasádou úlohového zemědělského objektu (kravína)
- Pro případnou zamýšlenou výstavbu zpracovat v projekční fázi kauzální posouzení vlivu na krajinný ráz

obr. C.1: Býkovice v pohledu od cesty z Hrajevic do Smrčova (od jihozápadu)





obr. . C.2: Býkovice v pohledu ze svah Malého Blaníku (od severu); v pop edí Býkovický rybník



obr. . C.3: Kaple na spodní návsi s bohatou zelení ve svém okolí



obr. . C.4: Dvojice usedlostí p i cest se krom estetiky p íznivého projevu vyzna uje výrazovou kompaktností



obr. . C.5: Renovovaná usedlost st ídmých barev s vjezdovou branou, p edzahrádkou s pla kovým oplocením p sobí rovn íl kompaktní ; obm nu by zasloufíla p edsazená okrasná zele



obr. . C.6: Tké uspo ádání jednoduchých hmot s podobnými sedlovými st echami; ufití tradi ních materiál a nevýrazné barevné e-ení p íspívá k celkov harmonickému výrazu.



obr. . C.7: Mlad-í stavba rodinného domu zapadá propor n í barevným provedením do koloritu zástavby sídla; napomáhá tomu i pla kové oplocení



obr. . C.8: Projev ú elové stavby kravína eliminuje z dálkových výhled sedlová st ech; z blízkých pohled objekt je patrná jeho zanedbanost



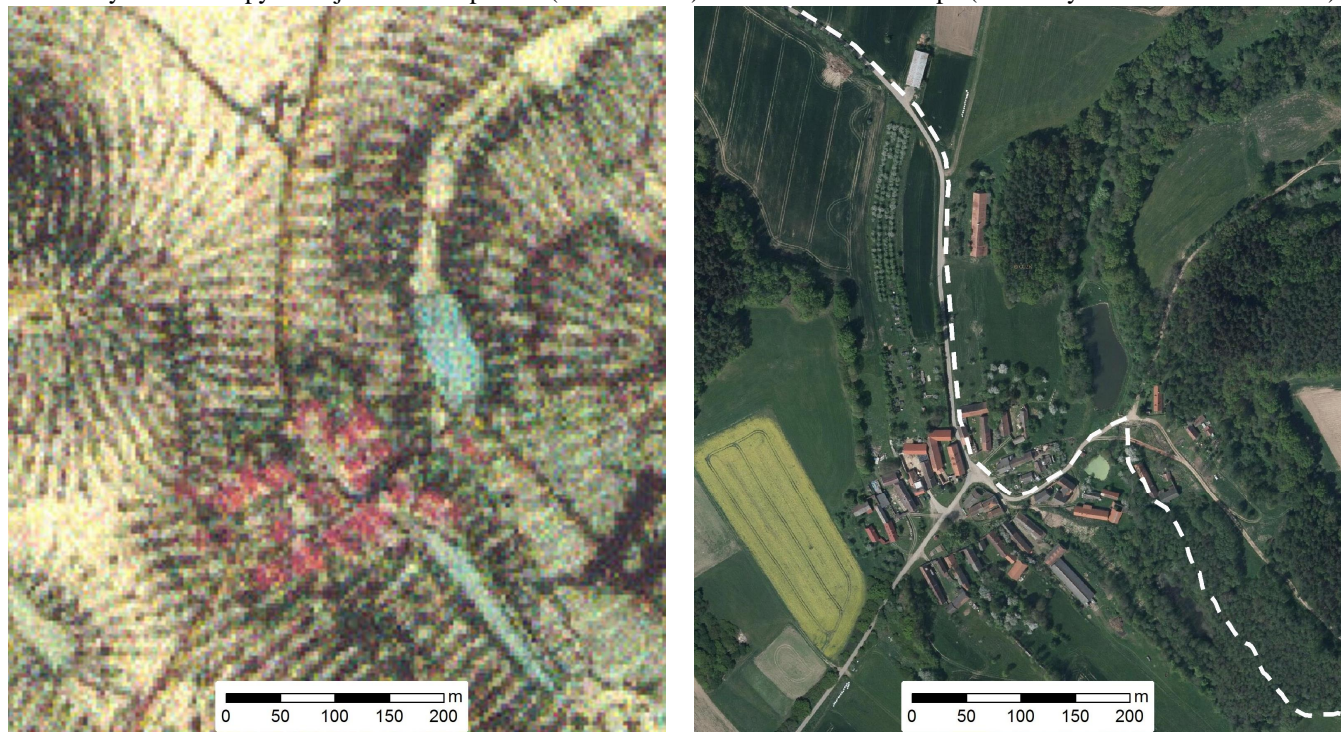
obr. . C.9: Harmonicky p sobící zástavba v jifní ásti sídla s p ízemními usedlostmi a výraznými hmotami hospodá ského zázemí (dochovaná hmotová skladba)





Sídlo	Hrajovice				Kamberk				
					obec				
OKR	A	Podblanicko			SÚ	1869	1930	1950	2011
MKR/pásmo	A.16	A	B	C	obyvatel	122	147	77	21
Kategorie	I.	II.	III.	IV.	dom	17	20	21	19

Historický snímek mapy II. vojenského mapování (1836 ó 1852) a aktuální ortofotomapa (v etn vyzna ení hranice CHKO)



#### Indikátory a hodnoty:

plo-ná památková ochrana:	ne
památkov chrán né objekty:	ne

#### Pozice sídla v -ír-ím krajinném rámci:

Men-í sídlo situované v údolí Prav tického potoka, z v t-íny na jeho levostranných svazích. Sídlo se do -ír-ího okolí neuplat uje. Výjimku p edstavuje izolovaný skladový objekt severn od sídla (p í cest do Smr-ova), jenfl figuruje ve výhledech o severovýchodu (od Býkovic). Sídlem prochází jifní hranice CHKO.

#### Základní historické souvislosti:

Zem d lská ves je zmi ována v šArchivu eskémō o v nování klá-teru šLú ovicoě a vsí v okolí v roce 1420. Zem d lská výroba je zde p ítomna i v sou asnosti, ves sloufí bydlení a rovn fl rekreaci.

#### Vizuální projev zástavby (urbanistická struktura a charakter zástavby):

V t-í ást zástavby sídla je soust ed na okolo svaflité mírn protáhlé návsi. Zde stojí n kolik p eváfln p ízemních usedlostí se -ítovou orientací, vjezdovými branami a hospodá ským zázemím. Návsnímu prostoru s hojnou okrasnou zelení vévodí zcela mimo ádný jedinec jírovce ma alu. V jeho sousedství se nachází lípa, pod nífl je umíst na kapli ka a k ífl. Na n kterých objektech jsou patrné mlad-í zásahy (dostavba patra, prolomení -ítu, nevhodná vým na oken), p vodní výraz hospodá ského sídla p evafluje.

Zástavba v nífl-ích partiích p í toku (s rybníky) má rovn fl hospodá ský charakter, za tokem pozd ji p íbyly dva objekty respektující m ítko zástavby. D leflitým prvkem zde je bezprost ední kontakt sídla a lesního porostu.

V izolované pozici od sídla severním sm rem stojí dva ú elové objekty ó kravín a je-t dále plechová kolna, které nejsou ve vizuální vazb s jeho zástavbou. Skladový objekt na seno v t-ího m ítko bez p ítomnosti zelen v blízkém okolí v-ak tvo í negativní krajinnou dominantu viditelnou p es údolí Prav tického potoka.

#### Podmínky ochrany KR a dopl ující doporu ení k ochran KR:

- Neroz-í ovat historicky konstituovanou kompaktní zástavbu hospodá ských usedlostí, respektovat dochovanou urbanistickou strukturu sídla
- Zachovat hodnotnou sídelní zele (dominantní prvek jírovce ma alu na návsi)
- Bránit nevhodným architektonickým zásah m u obytných staveb (p ístavby naru-ující hmotu a p dorys objekt )
- Vylou it zásahy do okrajové lesní zelen
- Zváfíit ú elovou výsadbu p ed východní fasádou ú elového objektu (plechového skladu) í jeho zbarvení do p írodního odstínu
- Pro p ípadnou zamý-lenou výstavbu zpracovat v projek ní fázi kauzální posouzení vlivu na krajinný ráz

obr. . C.10: Návés v Hrajovicích v pohledu z horního konce; v pozadí Malý Blaník



obr. . C.11: Hodnotný p íklad dochovaného statku s pavla í krytou p esahe m valbové st echy; Soubor naléhav pot ebuje stavební úpravu, která by m la citliv respektovat ve-keré hmotové í materiálové uspo ádání, v etn tvar oken a jejich osazení, apod.; ru-ívému vlivu sousední rekrea ní stavby (vpravo) by alespo áste n pomohlo odclon ní vzrostlou zelení



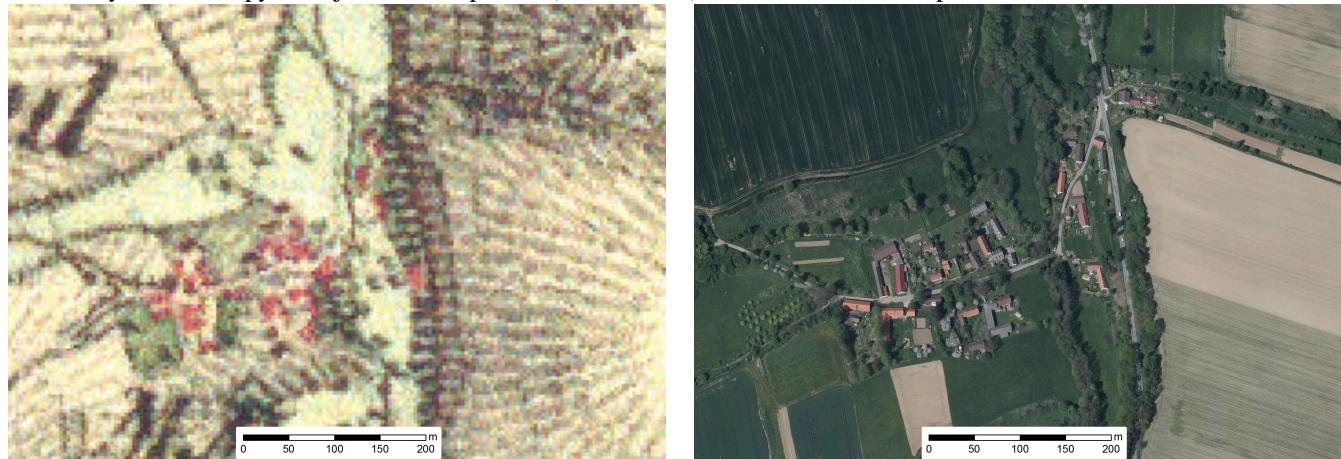
obr. . C.12: Jeden z mnoha p íklad nevhodných p estaveb vesnických staveb ze 70. - 80. let minulého století (podkrovní nástavba do sedlové st echy, -íroká okna zd razn ná postranními obklady a barevnými pásy na brizolitové fasád )





Sídlo	Karhule				Pravonín				
					obec	K ířlov pod Blaníkem			
OKR	A	Podblanicko			SÚ	1869	1930	1950	2011
MKR/pásma	A.19	A	B	C	obyvatel	140	123	75	44
Kategorie	I.	II.	III.	IV.	dom	18	19	21	17

Historický snímek mapy II. vojenského mapování (1836 ó 1852) a aktuální ortofotomapa



#### Indikátory a hodnoty:

plo-ná památková ochrana:	ne
památkov chrán né objekty:	ne

#### Pozice sídla v ířím krajinném rámci:

Men-í sídlo rozložené po obou b ezích potoka Brodce. Vizuelní uplatn ní sídla je omezeno na nejbliř-í okolí.

#### Základní historické souvislosti:

První zmínka o vsi je uvedena š Archivu eskémõ o v nování klá-teru šLú ovicẽ a vsí v okolí v roce 1420. Zem d lské výroba je zde p ítomna i v sou asnosti, ves slouřfí bydlení a rovn řl rekreaci.

#### Vizuální projev zástavby (urbanistická struktura a charakter zástavby):

Historická ást zástavby se nachází na levém b eh u potoka ó usedlosti rozvoln n rozložené podél mírn svařité návsi. Zde stojí n kolik -řítov (vjezdové brány) i podél n orientovaných usedlostí. Kolorit malé návsi dotvá í vzrostlé lípy a kapli ka se zvoni kou. Na objektech jsou patrné etné pozd j-í rekonstrukce (p ístavby, viký e aj.)

Na prot j-ím b eh u stojí podél pr jezdní cesty p evářn mlad-í m ítkem odpovídající zástavba, av-ak mén jednotného výrazu.

Sídlo doprovází hojná, p edev-ím na p echodu do volné krajiny a podél potoka. V západní ásti se nachází sad, dále od vsi p í cest k Lesák m pak malá nádrřl.

#### Podmínky ochrany KR a dopl ůjící doporu ení k ochran KR:

- Respektovat dochovanou urbanistickou strukturu sídla
- Novou obytnou výstavbu p ípustit výjime n v rámci zastav ného území (proluky), respektovat historickou parcelaci; neroz-í ovat zástavbu východn od pr jezdní silnice; vylou it realizaci zástavby v izolované pozici od sídla

- P í realizaci nové výstavby dbát základních architektonických pravidel i forem venkovské zástavby ó sedlová st echa s možným zvalbením, obdélný p dorys, orientace, podlařnost, barevnost; vylou it výstavbu bytových dom ; preferovat pla kové oplocení
- Novou ů elovou zástavbu vybo ůjící m ítkem nad obytné objekty na území sídla vylou it
- P ípadnou novou zástavbu vhodn koncipovat s ohledem na p echod do nezastav ného území ó doplnit o diferencované výsadby stanovi-tn odpovídající zelen
- Bránit nevhodným architektonickým zásah m u obytných staveb (p ístavby naru-ůjící hmotu a p dorys objekt , zachovat esteticky p řznivé zdobné prvky fasád)
- Zachovat hodnotnou sídelní zele (lípy na návsi, sad), vylou it zásahy do poto ní vegetace

obr. . C.13: Kaple se zvoni kou na návsi; umíst ní nádob na t řdný odpad v její blízkosti není vhodné



obr. . C.15: Rozm má usedlost s vjezdovou branou, len nými okny, svislým bedn ním ve -řítu byla dopln na novodob j-ími prvky ó viký i, p edsazeným p řst e-kem í kamenným plotem



obr. . C.14: Dvojice protáhlých -řítov orientovaných usedlostí; p řznivý projev je dán zachovalým hmotovým a vý-kovým uspo řádáním; stavba vlevo byla renovována citliv ě, což by mohlo být inspirací i pro druhou stavbu (uřfítí materiál , barevnost)



obr. . C.16: P estavba objektu p í pr jezdní silnici vyznívá v kontaktu se stavením bez výrazn j-řch stavebních zásah zna n neorganicky





Sídlo	Kondrac				obec				
					Kondrac				
					obec	Kondrac			
					k. ú.	Kondrac			
OKR	A	Podblanicko			SÚ	1869	1930	1950	2011
MKR/pásmo	A.11	A	B	C	obyvatel	318	373	353	345
Kategorie	I.	II.	III.	IV.	dom	43	70	76	124

Historický snímek mapy II. vojenského mapování (1836 ó 1852) a aktuální ortofotomapa (v etn vyzna ení hranice CHKO)



#### Indikátory a hodnoty:

plo-ná památková ochrana:	ne
památkov chrán né objekty:	ano ó kostel sv. Bartolom je, sýpka u . p. 23 (vn CHKO)

#### Pozice sídla v -ir-ím krajinném rámci:

V severojihlním sm ru protáhlé sídlo situované podél silnice z Vla-imi do Mladé Vofice. Sídlem prochází severní hranice CHKO, p i emfl v rámci CHKO leflí pouze jeho men-í ó nífle položená ást v údolí ástrovického potoka. Vizuální uplatn ní sídla nastává p edev-ím z vý-e položených svahových partií v severní ásti Blanického h ebene. Vý-e položená severní ást sídla se rozkládá v plochem terénu, neuplat uje se proto v dálkových výhledech.

#### Základní historické souvislosti:

První zmínka o obci pochází z roku 1318, zde-í kostel sv. Bartolom je je datován jifl do 12. století. Kondrac náležela n kolika majitel m. Od po átku 17. století pat ila výhradn majitel m vla-ímského panství. V prostoru obce se na po átku zde-ího osídlení t flily drahé kovy (st íbro a zlato). Místní se d íve flivili polním hospodá stvím. P stovaly se obiloviny, brambory, zelí, mák, hrách, ípa i len. Ze lnu se zde poté p edly nit na plátno, tato výroba zde byla ukon ena p ed rokem 1900. V sou asnosti ves slouflí bydlení, p ítomna je zde zem d lská velkovýroba, jatka a výroba masných výrobk i drobné sluffby.

#### Vizuální projev zástavby (urbanistická struktura a charakter zástavby):

Dominantní prvek zástavby reprezentuje p vodn románský, v pozd j-ích obdobích upravený kostel sv. Bartolom je stojící na nevelké trojúhelníkové návsi. V jeho blízkosti stojí renovovaný objekt fary a patrová budova obecního ú adu (bývalé -koly postavené ve 3. tvrtin 19. století). Charakter centrálního prostoru je výrazn modifikován pozd j-ími úpravami, jiflní strana návsi má m stský charakter.

Jiflní ást sídla zasahující do CHKO tvo í východn od pr jezdní silnice n kolik zrenovovaných usedlostí a jifln od Kondrackého rybníka rodinná zástavba dopln ná v nedávné dob o objekty postrádající tradi ní výraz. Západn od silnice se nachází fotbalové h í-t , za ním pak areál h bitova. V blízkosti (jifl vn CHKO) funguje areál výroby masných výrobk .

Do CHKO áste n zasahuje rozlehlý areál zem d lské velkovýroby, rozkládající se ve východní ásti sídla. Esteticky ru-ivý areál ítající více ú elových objekt se v zástavb sídla (v rámci intravilánu) siln ji neuplat uje.

V severní ásti sídla p i silnici do Vla-imi se vyskytuje pozd j-í zástavba drobn j-ího m ítka s rozlehlými zahradami. V aktuálním ase se zde roz-í uje novodobá zástavba viditeln abstrahující od zvyklostí venkovského stavitelství (katalogové objekty).

Sídlo postrádá okrajovou zele (mlad-í zástavba v jiflní a severní ásti), hojn ji se vyskytuje v blízkosti vodních prvk (Kondracký rybník, levostranný p ítok ástrovického potoka).

#### Podmínky ochrany KR a dopl ující doporu ení k ochran KR:

- Novou obytnou výstavbu situovat ve vazb na strukturu stávající zástavby (proluky)
- P i nové výstavb preferovat severní ást sídla vn CHKO
- V rámci CHKO mofnou novou výstavbu p ípusit pouze ve vazb na stávající uli ní sí , neroz-í ovat zástavbu dále k jihu do volné krajiny
- Vylou it realizaci zástavby v izolované pozici od sídla, bez vazby na stávající cestní sí
- P i realizaci nové výstavby dbát základních architektonických pravidel i forem venkovské zástavby ó sedlová i valbová st echa, orientace, podlafnost, barevnost; vylou it výstavbu bytových dom
- Novou zástavbu vhodn koncipovat s ohledem na p echod do nezastav ného území ó doplnit o diferencované výsadby stanovi-tn odpovídající zelen
- Bránit nevhodným architektonickým zásah m u obytných staveb (p ístavby naru-ující hmotu a p dorys p edev-ím star-í obytné zástavby)
- Doplnit i posílit zele v okrajových ástech sídla ó v okolí nové zástavby

obr. . C.17: Kondrac v pohledu od Krasovic





**obr. . C.18:** Ústřední dominanta kostela sv. Bartoloměje s trojicí vysokých lip



**obr. . C.20:** Barevně výrazná, přitom citlivá obnova fasády obecního úřadu; zdaleka působí reprezentativně s edním štítem s hlavním vstupem; hmota, členění oken a celkové uspořádání vypovídají o původní funkci bývalé školy



**obr. . C.22:** Dvojice rodinných domů v centru se působivou blízkostí hmot a společně valbové zastřešení vyznačuje z esteticky odlišným výrazem, markantním měřítkem tvaru oken



**obr. . C.19:** Hodnotná stavba fary s výtvarem zajímavým štítem se po zdělané obnově stala jednou z dominant sídla



**obr. . C.21:** Stavební zásahy u hmotově roznorodných domů na návsi sjednocuje alespoň barevné provedení; u nárožního objektu upoutá pozornost zvláště členění podkrovního patra



**obr. . C.23:** V zástavbě se výrazně vyjímá ojedinělý štuplový štít; tato forma se uplatňuje zejména v gotice, její reminiscence jsou patrné i v užití úzkých sdrůžených okének s obloukovým horním zakončením a nikou v podkroví



**obr. . C.24:** Mladší rodinná zástavba v jižní části sídla (v CHKO) na pozadí s kostelem sv. Bartoloměje



**obr. . C.26 a . C.27:** Novodobá zástavba jižně od Kondrackého rybníka (v CHKO) respektuje alespoň obvyklé měřítko



**obr. . C.28:** Novostavby katalogového typu v severní části sídla poškozují celkový obraz sídla



**obr. . C.25:** Výrobní provoz v jihozápadní části sídla zvažován ji nevybojuje z běžného měřítka zástavby



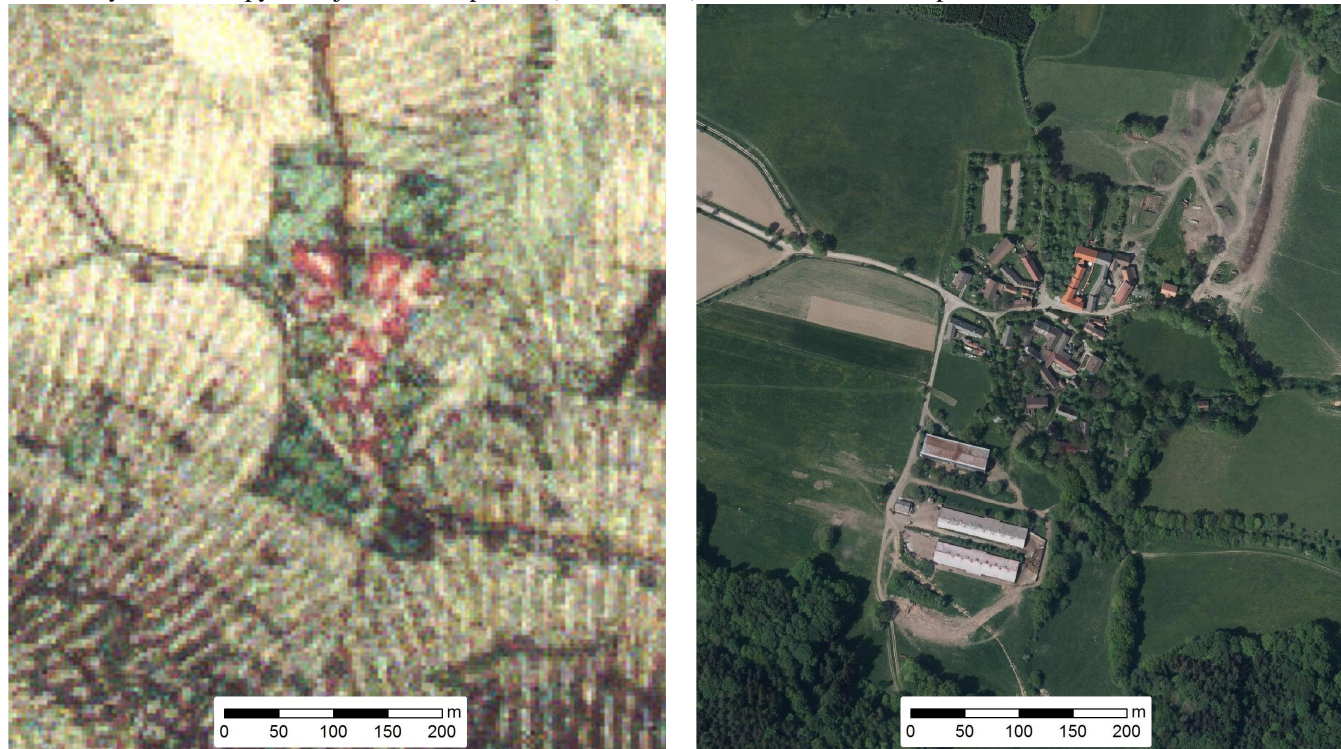
**obr. . C.29:** Úložné objekty v rámci areálu zemědělské velkovýroby zasahující do CHKO





Sídlo	Krasovice				obec	Kondrac				
					k. ú.	Kondrac				
OKR	A	Podblanicko			SÚ	1869	1930	1950	2011	
MKR/pásma	A.11	A	B	C	obyvatel	91	73	57	32	
Kategorie	I.	II.	III.	IV.	dom	13	13	14	17	

Historický snímek mapy II. vojenského mapování (1836 ó 1852) a aktuální ortofotomapa



#### Indikátory a hodnoty:

plošná památková ochrana:	ne
památkový chráněný objekt:	anotýpka u . p. 12

#### Pozice sídla v rámci krajinného rázu:

Malé sídlo situované v nížších partiích severních svahů Křivkové a Krasovské hory. Exponovaná poloha umožňuje vizuální uplatnění sídla ze severních směrů, brání mu však hojná zeď po jeho obvodu. Ze vzdálených pohledů tak vyniká především v tiché hmotě skladového objektu s plechovou krytinou.

#### Základní historické souvislosti:

Vznik Krasovic je spojován se založením tvrze, jejíž strážnice odbohuje k Habersko-jihlavské stezce. Poprvé jsou Krasovice uváděny roku 1359. V současné době ves slouží bydlení, v provozu je zemědělský areál.

#### Vizuální projev zástavby (urbanistická struktura a charakter zástavby):

Zástavba sídla tvořená několika usedlostmi je soustředěna v okolí malé svahovité nepravidelné návsi s kaplí se zvonicí. Podoba v tiché usedlosti odpovídá převážně vodnímu členění (převážně objekty se sedlovými střechami, vjezdové brány). Na místech, kde jsou markantní pozdější úpravy. V okrajových částech přibyla mladší rodinná zástavba v odpovídajícím měřítku.

Dominantním prvkem zástavby je výrobní areál v horní části sídla se třemi úlovými objekty. Nejvíce stojící plechový sklad se vizuálně uplatňuje z údolí Krasovického potoka (od Kondrace).

Výrazným rysem je hojná tvarově diferencovaná zeď, především v okrajových částech, jejíž v horní části přechází do souvislého lesa na svazích Křivkové hory. Na dolním okraji navazují na zástavbu sady.

#### Podmínky ochrany KR a doplňující doporučení k ochraně KR:

- Nerozřívát stávající zástavbu sídla, respektovat dochovanou urbanistickou strukturu sídla
- Bránit nevhodným architektonickým zásahy u obytných staveb (přístavby narušující hmotu a podoba objektu)
- Zachovat projev zeleně v okrajových částech sídla (sady), vyloučit zásahy do blízké lesní zeleně (lesních okrajů)
- Posílit vegetační složku především na severním a západním okraji úlového areálu

obr. C.30: Kaplička se zvonicí na malé návsi



obr. C.32: Zajímavá skladba hmot ve svahu; velmi působivě barevné členění střešních a poloha drobného hospodářského stavení; přístavba verandy místo přívodní zemědělské je patrná



obr. C.31: Návesní prostor s kaplí a čtyřbokého dvora s přívodem



obr. C.33: Výrazná hmot plechové haly ve výše položené části sídla





Sídlo	K ířlov + K ířlovská Lhota				obec	Pravonín				
					k. ú.	K ířlov pod Blaníkem				
OKR	A	Podblanicko			SÚ	1869	1930	1950	2011	
MKR/pásma	A.19	A	B	C	obyvatel	274	269	184	100	
Kategorie	I.	II.	III.	IV.	dom	38	46	46	49	

Historický snímek mapy II. vojenského mapování (1836 ó 1852) a aktuální ortofotomapa



#### Indikátory a hodnoty:

plo-ná památková ochrana:	ne
památkov chrán né objekty:	ne

#### Pozice sídla v ířím krajinném rámci:

Sídlo zaujímá m lké údolí potoka Brodce, z p evářné ásti na jeho pravém b ehú. Vizuální uplatn ní sídla nastává z blízkých vý-e polořených partií, p edev-ím ze severních (K ířkovská h ra) i východních sm r . Celkový pohled na sídlo nabízí rozhledna na Velkém Blaníku.

#### Základní historické souvislosti:

Ves je zmi ována v záznamech Lou ovického klá-tera v roce 1397. Stával zde popluřní dv r. Historické zem d lské zam ení dnes dopl uje rovn fl pr mysl ó innost podniku Motoron. Ves slouřfí rovn fl k bydlení.

#### Vizuální projev zástavby (urbanistická struktura a charakter zástavby):

Sídlo se vyzna uje v rámci CHKO netypickou urbanistickou strukturou. Zástavba má rozvoln ý charakter s p evahou p vodních usedlostí. N kolik staveb si uchovalo sv j p vodní hospodá ský vzhled (stodoly), celkový výraz zástavby v sídle v-ak poznamenaly hojn é rekonstruk ní zásahy (p estavby) a také povále ná výstavba m stského typu (vily). Zástavbu dopl ují dv men-í nádrře, z nichřl v t-í vý-e polořená je protékaná drobným levostranným p ítokem Brodce. Poblířl men-í nádrře stojí udrřovaná kaple.

Ve st ední ásti K ířlova se nachází men-í rybník. P i východním okraji v kontaktu se zástavbou stojí ú elový zem d lský objekt (zast e-ený sedlovou st echou, resp. v kombinaci se st echou valbovou). Výrazn ji p sobí obdobný izolovaný objekt zem d lské výroby v severovýchodní ásti sídla. Dominantním prvkem zástavby pak je výrobní areál spole nosti Motoron v severozápadní ásti sídla tvo ený v t-ím po tem budov. Jeho projev v zástavb sídla i v pohledech z extravilánu není díky jednotnému architektonickému provedení budov (hmota objekt , zast e-ení, barevná úprava) konfliktní.

Na levé stran potoka se nachází men-í ást K ířlovská Lhota, rovn fl s nesouvislou zástavbou. Tato ást se vyzna uje jednotou v proporcích dom , architektonický výraz je naopak velmi diferencovaný ó

p vodní usedlosti doplnila mlad-í rodinná zástavba vyuffřvající asto netradi ních prvk . I zde byla vybudována men-í nádrřl.

V obou ástech sídla se uplat uje vzrostlá zele , nejvíce ve východní ásti K ířlova v okolí vodních prvk . V okolí výrobních provoz hojn j-í zele schází.

#### Podmínky ochrany KR a dopl ující doporu ení k ochran KR:

- Málo po etnou novou obytnou výstavbu situovat ve vazb na strukturu stávající zástavby (proluky), av-ak p i zachování její rozvoln nosti
- P i realizaci nové výstavby dbát základních architektonických pravidel i forem venkovské zástavby ó sedlová st echa s možným zvalbením, obdélňý p dorys, podlařnost, barevnost; vylou it výstavbu bytových dom
- Novou ú elovou zástavbu vybo ující m ítkem nad obytné objekty na území sídla vylou it
- Novou zástavbu vhodn doplnit o diferencované výsadby stanoví-tn odpovídající zelen
- Bránit nevhodným architektonickým zásah m u obytných staveb (p ístavby naru-ující hmotu a p dorys p edev-ím star-í obytné zástavby)
- Zachovat hodnotnou sídelní zele
- Posílit vegeta ní slořku v okolí výrobních provoz

obr. . C.34: K ířlov v pohledu z rozhledny na Velkém Blaníku



obr. . C.35: Pohled ke K ířlovu od cesty z Pravonína; v pozadí masív Velkého Blaníku a Holého vrchu





obr. . C.36: Výrazov rozmanitý charakter zástavby ve východní ásti sídla



obr. . C.37: Kaple ve východní ásti sídla



obr. . C.39: Harmonicky p sobící skupina ó usedlost podpo ená hojnou vzrostlou zelení v sousedství



obr. . C.38: Vyválená kompozice usedlosti v mírném svahu; p ízniv p sobí skladba hmot se zd nou bránou a p í n usazeným hospodá ským objektem v í hlavní stavb ; fládoucí stavební úpravy by rozhodn m ly zachovat v-echny hodnotné atributy (valbi ku, p esah st echy nad dvorní pavlá kou, tvary a len ní oken).



obr. . C.40: U usedlosti se zachovalými prvky hospodá ského objektu vyniká vysoká vjezdová brána s diagonáln skládanými lat mi



obr. . C.41: Dvoupodlažní budova s valbovou st echou - p íklad typologicky charakteristické stavby -koly (bývalé)



obr. . C.43: Hospodá ský objekt ve východní ásti sídla s valbovou í sedlovou konstrukcí st echy; fládoucí se jeví výsadby p ed p ístupovou cestou



obr. . C.45: M stek s k ífkem p es Brodec odd lující K íflovskou Lhotu s esteticky p íznivým p sobením



obr. . C.42: Objekt rodinného domu (vily) bez p edpoklad za len ní do p vodní zástavby



obr. . C.44: Areál spole ností Motoron s jednotným provedením fasád a st ech provozních objekt



obr. . C.46: V sou asné dob k bydlení uřívána p vodní protáhlá usedlost a mlad-í rodinný d m s terasou ve -títové st n





Sídlo	Laby				obec	Zv stov			
					k. ú.	Laby			
OKR	A	Podblanicko			SÚ	1869	1930	1950	2011
MKR/pásmo	A.7	A	B	C	obyvatel	107	96	59	14
Kategorie	I.	II.	III.	IV.	dom	16	18	17	13

Historický snímek mapy II. vojenského mapování (1836 ó 1852) a aktuální ortofotomapa (v etn vyzna ení hranice CHKO)



#### Indikátory a hodnoty:

plo-ná památková ochrana:	ne
památkov chrán né objekty:	ne

#### Pozice sídla v -ír-ím krajinném rámci:

Malé sídlo situované v mírném svahu ó v pramenné oblasti drobného p ítoku Bo kovického potoka, jeřl vymezuje ze severu Labská h ra, ze západu pak elevace Na Marjájnce. Vizuální uplatn ní sídla je malé, sm rem po svahu limitované vzrostlou zelení (sady). Sídlem prochází po pr jezdní komunikaci hranice CHKO (místní cesta z Roudného ke Smr-ovu).

#### Základní historické souvislosti:

Zem d lsky zalofenou ves uvádí šArchiv eskýó ó o v nování klá-teru šLú ovicoeř a vsí v okolí v roce 1420. V sou asné dob slouřlí ves bydlení i rekreaci.

#### Vizuální projev zástavby (urbanistická struktura a charakter zástavby):

Zástavba n kolika usedlostí je rozmíst na po obou stranách protáhlé návsi v mírném svahu. Jedná se o -ítov orientovaná stavení se z etelným hospodá ským charakterem. Výrazným prvkem jsou vjezdové brány, v jednom p ípad také pr jezd v okapové st n statku. V dolní ásti návsi je umíst na udrřovaná kapli ka se zvoni kou, vý-e nad ní stojí n kolik vzrostlých lip.

V okrajových ástech je p ítomna hojná zele v etn sad na dolním konci. Sídlo (hospodá ské zázemí ó stotoly) je v t sném vizuálním kontaktu s okolní krajinou ó blízkými zalesn ými vrchy. Napomáhá k tomu i zatravn ná návěs s rozmanitou zelení a rybníky p i horním okraji sídla, rovn fl s bohatou doprovodnou zelení.

V posledních letech zde probíhají renovace usedlostí, p i nichřl se da í udrřlet tradi ní výraz hospodá sky zalofeného sídla. Nep íznivým jevem je roz-í ení novostaveb rekrea ního typu v západní ásti, jeřl svým vzhledem zásadním zp sobem kontrastují s charakterem tradi ní hospodá ské zástavby.

#### Podmínky ochrany KR a dopl ující doporu ení k ochran KR:

- Novou obytnou výstavbu p ípustit výjime n v rámci zastav ného území (proluky), respektovat historickou parcelaci; neroz-í ovat zástavbu východn od pr jezdní silnice; vylou it realizaci zástavby v izolované pozici od sídla
- Respektovat dochovanou urbanistickou strukturu sídla, novou výstavbou nevstupovat do návěsního prostoru
- P i realizaci nové výstavby dbát základních architektonických pravidel i forem venkovské zástavby ó sedlová st echa s mořlným zvalbením, obdélný p dorys, orientace, podlařnost, barevnost; vylou it výstavbu bytových dom ; preferovat pla kové oplocení
- Novou ú elovou zástavbu vybo ující m ítkem nad obytné objekty na území sídla vylou it
- P ípadnou novou zástavbu vhodn koncipovat s ohledem na p echod do nezastav ného území ó doplnit o diferencované výsadby stanoví-tn odpovídající zelen
- Bránit nevhodným architektonickým zásah m u obytných staveb (p ístavby naru-ující hmotu, p dorys i objekt )
- Zachovat hodnotnou sídelní a krajinotvornou zele (lípy na návsi, sady)
- Neroz-í ovat zástavbu novostaveb abstrahujících od historicky konstituovaného charakteru zástavby v sídle

obr. . C.47: Návěs v pohledu z dolního konce



obr. . C.48: Zda ilá, erstv provedená obnova usedlosti, p i nířl byly zachovány v-echny hodnotné atributy stavby; -ítovým pr elím s p ístavbou a p edzahrádkou vylep-it (zele v p edzahrádce, okenní truhlíky, so-ka v meziokenní nice, apod.)



obr. . C.49: Renovovaná usedlost se zdobn pojatým -ítovým pr elím s p ístavbou a p edzahrádkou s pla kovým oplocením





Sídlo	Lesáky				obec				
					Pravonín				
					k. ú.	Křížov pod Blaníkem			
OKR	A	Podblanicko			SÚ	1869	1930	1950	2011
MKR/pásmo	A.19	A	B	C	obyvatel	114	66	48	7
Kategorie	I.	II.	III.	IV.	dom	13	13	13	13

Historický snímek mapy II. vojenského mapování (1836 ó 1852) a aktuální ortofotomapa



#### Indikátory a hodnoty:

plošná památková ochrana:	ne
památkově chráněné objekty:	ne

#### Pozice sídla v širším krajinném rámci:

Menší sídlo tak zcela uzavřená uvnitř lesnatého svahitého terénu, resp. v severní části úzkého bezlesého pásu na jihovýchodních svazích Velkého Blaníku. I přes tuto polohu se sídlo vizuálně uplatňuje ze vzdálených pohledů k severovýchodu ve směru toku drobné bezejmenné vodoteče napájející Brodec, která zde pramení.

#### Základní historické souvislosti:

Datovaná historie vsi se váže k roku 1762, kdy je uváděna jako součást Loučkovické farnosti. Její vznik však sahá dále do minulosti. V souvislosti ves slouží především k rekreaci.

#### Vizuální projev zástavby (urbanistická struktura a charakter zástavby):

Drobné sídlo v bezprostředním kontaktu s blanickými lesy tvoří ucelená zástavba přízemních nepravidelně rozmístěných usedlostí. Protáhlá obdélná stavení se sedlovými střechami si ze značné části uchovávají svůj původní výraz. Některé novější objekty mají menší přízemní prvky, v měřítku však nevybojují. Dvě rekreační chaty v jižní části sídla ukryté v ovocných stromech harmonické působení sídla v lesy se v něm výrazněji nenaruší.

Na křížovce bývalých cest stojí pod kaňkem menší kaple a kříž. Vzhledem k exponované pozici na okraji zástavby uvedený strom spoluformuje celkový projev sídla.

Podobu sídla dotváří hojná vnitřní zeleň (sady), utvářející přechod mezi zástavbou a blízkými lesními okraji.

#### Podmínky ochrany KR a doplňující doporučení k ochraně KR:

- Nerozšiřovat stávající zástavbu, respektovat dochovanou urbanistickou strukturu sídla
- Zachovat hodnotnou sídelní zeleň
- Bránit nevhodným architektonickým zásahy u obytných staveb (přístavby narušující hmotu a přízemní objekt)

- Vyloučit zásahy do okrajové lesní zeleně
- Pro případnou zamýšlenou výstavbu zpracovat v projekční fázi kauzální posouzení vlivu na krajinný ráz

obr. C.50: Lesáky v pohledu ze silnice z Křížova do Pravonína; v levé části snímku Býkovická hora, vpravo Malý Blaník



obr. C.51: Kaplička, křížek na sloupku pod kaňkem na křížovce dřívějších cest



obr. C.53: Velmi harmonicky působící skupina na severním okraji sídla; vedle zachovalého hmotového uspořádání funguje barevně sladné plákové oplocení, svislé bednění ve štítě a střešní krytina; za výměnu stojí pouze poufleté luxfery



obr. C.52: Renovovaná usedlost poblíž kapličky si udržuje původní proporce i přes boční přístavbu; okna v podkroví i na přístavku by však zasloužila lepší provedení



obr. C.54: Organicky zaplácená protáhlá usedlost ve východní části sídla s plákovým plotem a původní zelení





Sídlo	Libou				Zvstov				
					obec				
OKR	A	Podblanicko			SÚ	1869	1930	1950	2011
MKR/pásmo	A.6	A	B	C	obyvatel	243	230	176	68
Kategorie	I.	II.	III.	IV.	dom	36	42	38	36

Historický snímek mapy II. vojenského mapování (1836 ó 1852) a aktuální ortofotomapa (v etn vyzna ení hranice CHKO)



#### Indikátory a hodnoty:

plo-ná památková ochrana:	ne
památkov chrán né objekty:	ano ó kostel sv. Václava, zámek, dv výklenkové kapli ky, socha sv. Jana Nepomuckého

#### Pozice sídla v -ir-ím krajinném rámci:

Sídlo lokalizované na křfovatce cest p i toku Stra-ického potoka v blízkosti jeho soutoku se Zvstovským potokem. Vizuální uplatn ní sídla je omezeno na terénní sníhleninu obou vodních tok . Rozpoznatelné je rovn fl z rozhledny na Velkém Blaníku. Sídlem prochází západní hranice CHKO (po silnici z Lou ovic pod Blaníkem do Zvstova).

#### Základní historické souvislosti:

Jiřl ve druhé polovin 12. století zde stála románská rotunda a také byla zalořena ves. To se d lo v souvislosti s inností lou ovického klá-tera. V té dob zde byla také postavena tvrz a k ní pat ící popluřní dv r. V míst st edov kého dvorce byla v 17. Století postaven zámek, hospodá ský dv r a také pivovar. Ves slouřl bydlení a rekreaci. V sou asné dob je zde v provozu zem d lská družstvo, renovovaný zámek poskytuje komer ní sluřby.

#### Vizuální projev zástavby (urbanistická struktura a charakter zástavby):

Historický st ed sídla se nachází v blízkosti křfovátky cest (dnes silnice . II/150) a místní cesty do Lou ovic. Na nevysoké ostrořn stojí dominanta kostela sv. Václava (románská rotunda). V jejím okolí stojí p vodní hospodá ská zástavba ó p ízemní usedlosti, jeřl v-ak pro-ly asto novodobými stavebními úpravami. Obdělná stavení zachovávající si p vodní výraz lze vid t nířle pod kostelem p i cest do Zvstova.

P es hlavní pr jezdní cestu stojí jako (prostorov dominantní) protipól zámecký areál (s hospodá skými budovami), jeřl dosud prod lává renovaci.

Od druhé poloviny se zástavba sídla roz-í ila východním sm rem poděl cesty do Lou ovic, ímřl do-řo ke spojení jádra se samotami východn od n j. Zástavba rozlořená nesouvisle po obou stranách cesty je vzhledov nesourodá, tvo í ji kvalitn renovované p vodní usedlosti, mlad-í vilová zástavba i novodobé

adaptace. P i cest do zem d lského areálu stojí udrřovaná kaple, men-í kaple se rovn fl nachází na opa ném konci p i křfovátce, resp. odbo ce do Roudného.

Vizuáln nejvýrazn j-ím prvkem zástavby sídla je rozleřlý areál zem d lské velkovýroby v severovýchodní ásti. Areál tvo í n kolik ú elových staveb, mezi nimiřl vyniká robustní hmota betonového skladu sena bez minimálních estetických kvalit.

Zeřl v sídle se vyskytuje ve ve ejném prostoru (okolí kostela) i v zahradách, v neřv t-í mí e pak ve vazb na vodní prvky, jichřl se zde nachází rovn fl hojnost. P i jiflním okraji sídla se nachází rybník Stra-ík, neřv t-í vodní plocha v CHKO. Pod rybníkem stojí Stra-ický mlýn. Zahrady dom p i místní cest do Lou ovic sahají ařl k jeho b eh m. Soustava men-ích rybník byla vybudována na drobném levostranném p ítoku Stra-ického potoka na východním okraji sídla. Men-í nádrřl se nachází rovn fl pod zámekem.

#### Podmínky ochrany KR a dopl ůjící doporu ení k ochran KR:

- Málo po etnou novou obytnou výstavbu situovat ve vazb na strukturu stávající zástavby (proluky), preferovat východní ást sídla (poděl místní cesty do Lou ovic)
- Zachovat pozici stávajících pozitivních dominant v zástavb sídla i v pohledech z extravilánu ó kostela sv. Václava a zámeckého areálu
- P i realizaci nové výstavby dbát základních architektonických pravidel i forem venkovské zástavby ó sedlová st echa s moflným zvalbením, obdělný p dorys, orientace, podlařnost, barevnost; vylou it výstavbu bytových dom
- Novou zástavbu vhodn koncipovat s ohledem na p echod do nezastav ného území ó doplnit o diferencované výsadby stanoví-tn odpovídající zelen
- Bránit nevhodným architektonickým zásah m u obytných staveb (p ístavby naru-řující hmotu a p dorys p edev-ím star-í obytné zástavby)
- Zachovat stávající hodnotnou zeřl ve ve ejném prostoru a p i vodních tocích a nádrřích

obr. . C.55: Libou v nadřledu ze silnice od Veli-e (Lou ovic)





obr. . C.56 a . C.57: Kostel sv. Václava ohrazený h bitovní zdí; na snímku vpravo pod kostelem památné lípy



obr. . C.58 a . C.59: Ran barokní zámek s pozdn renesan ními prvky podstoupil po tém naprosté devastaci postupnou obnovu areálu i s hospodá skými stavbami (hotel, penzion); Op t vyniká jeho poloha nad vodní plochou a stal se d stojnou dominantou sídla



obr. . C.60: fiiv p sobící obdélná usedlost v západní ásti sídla se za len nou hospodá skou ástí (stodolou) ve své hmot



obr. . C.61: Hmotov í výrazov neuspo ádaná kompozice r znorodých staveb a p ístaveb v blízkosti kostela; doporu ená obnova by m la respektovat stávající skladbu; výrazn prosp je i len ní parteru.



obr. . C.62: Výklenková kaple u odbo ky do zem d lského areálu v



obr. . C.64: Jeden z celkem zda ilých p íklad obnovy venkovského stavení v p vodní zástavb ve východní ásti sídla; vhodn byla zvýrazn na lineární pr b fná ze



obr. . C.66: Pohled k jádrové ásti sídla jeho z východní ásti; dominantní prvek ve výhledu tvo í výrobní areál



obr. . C.63: Dvojice obdélných hmot spojená klenutou bránou sí po renovaci uchovává p vodní proporce



obr. . C.65: Rekonstrukce p vodní usedlosti ve východní ásti sídla výrazov odpovídá m stskému prost edí





Sídlo	Lou ovce pod Blaníkem				obec				
					Lou ovce pod Blaníkem				
OKR	A	Podblanicko			SÚ	1869	1930	1950	2011
MKR/pásmo	A.15/A.8	A	B	C	obyvatel	908	640	491	587
Kategorie	I.	II.	III.	IV.	dom	118	141	139	232

Historický snímek mapy II. vojenského mapování (1836 ó 1852) a aktuální ortofotomapa



#### Indikátory a hodnoty:

plo-ná památková ochrana:	ne
památkov chrán né objekty:	ano ó zámek, klá-ter (zbytky klá-terní zdi, z ícenina a archeologické stopy), kostel Nanebevzetí P. Marie, kaple sv. Má í Magdalény (z ícenina), výklenková kapli ka se sochou sv. Prokopa, socha sv. Jana Nepomuckého, sýpka (pod . p. 95), m – anské domy . p. 49 a . p. 95, venkovský d m . p. 18, vý-inné opevn né sídli-t (hradi-t Velký Blaník, archeologické stopy), vý-inné opevn né sídli-t (hradi-t Malý Blaník, archeologické stopy)

#### Pozice sídla v -ír-ím krajinném rámci:

V t-í sídlo rozložené tém v celém rozsahu na pravostranných svazích Blanice, jeř dále stoupají do masív obou Blaník . Prostor, v n mřl dochází k vizuálnímu uplatn ní sídla, je ohrani eno terénními p ed ly ó horizonty nad údolím Blanice. Z jihu vymezen tento prostor elevacemi B l í hory (pravý b eh), Labské h rky (levý b eh), ze severu pak jihovýchodními svahy H ívy.

#### Základní historické souvislosti:

Doložené doklady osídlení spadají do star-í doby řelezné (Keltské osídlení). Na vrcholu Velkého Blaníku bylo vybudováno keltské hradi-t o rozm rech 125 x 175 metr . Roku 1149 byl založen řelivským opatem Got-alkem na území dne-ních Lou ovic pod Blaníkem řelivský premonstrátský klá-ter jako prot j-ek muřského premonstrátského klá-tera na řelivi. V roce 1420 byl klá-ter Husity vypálen. Zdej-í zámek je uvád n k roku 1652 na míst n kde-í renesan ní tvrzi. Jeho barokní úprava prob hla roku 1675. V sou asné dob m stys Lou ovce reprezentují lokální centrum a vyhledávanou turistickou destinaci. Funguje zde zem d lská výroba. V aktuálním ase dochází rovn řl k roz-í ování obytné zástavby.

#### Vizuální projev zástavby (urbanistická struktura a charakter zástavby):

Zástavba m styse se vyzna uje výraznou vnit ní diferenciací prolínající p vodní venkovskou zástavbu a pozd j-í zástavbu, jeř se blířl m stskému charakteru.

Centrální prostor tvo í mírn svařlité nám stí s úst edními dominantami sídla ó p vodn gotickým, barokn p estav ným kostelem Nanebevzetí Panny Marie v horní ásti v etn t í chrán ných lip, zámek v dolní ásti a také rozlehlý areál statku (dvora). Výraznými prvky zde jsou také novodobé objekty pohostinství a prodejny smí-eného zboží, zast e-ené sedlovými st echami, jeřl p i st ídmém architektonickém výraz nevybo ují z m ítko okolní zástavby. Historický st ed dopl uje zástavba navazující na centrální prostor p edev-ím z jihu a z východu.

V okrajových ástech sídla (jihovýchod, severozápad) se zástavba vyzna uje viditeln pozd j-ím dobou vzniku, reprezentovaná rodinnou zástavbou v etn m stských vil, adovkami, bytovými domy se sedlovým zast e-ením s vytvo enou ulí ní sítí. Výrazným prvkem je -kolní areál v řilní ásti sídla. V men-ích enklávách se zástavba roz-í íla i na levý b eh Blanice (zahrádká ské osady). Na řilním okraji sídla jsou aktuáln stav ny rodinné domy respektující m ítko okolní zástavby.

Odd len od sídla se nachází rozlehlý areál zem d lské velkovýroby ó na p řjezdu do sídla po hlavní silnici od jihu.

Zele je vázána p edev-ím na vodní prvky (malé pravostranné p ítoky Blanice, men-í nádrře), v okrajových ástech sídla ó u mlad-í zástavby místy absentuje.

#### Podmínky ochrany KR a dopl ující doporu ení k ochran KR:

- Novou obytnou výstavbu situovat ve vazb na strukturu stávající zástavby, p i výstavb preferovat řilní ást sídla ó mezi řilním okrajem zástavby sídla a zem d lským areálem
- Zachovat pozici a projev esteticky hodnotné zástavby v centra sídla v etn zelen , nesniřlovat dominantní pozici kostela Nanebevzetí Panny Marie a zámku
- Neroz-í ovat zástavbu v enklávách mimo zastav né území sídla (zahrádká ské a chatové osady)
- Neroz-í ovat zástavbu do nivy Blanice
- Bránit nevhodným architektonickým zásah m u obytných staveb (p ístavby naru-ující hmotu a p dorys p edev-ím star-í obytné zástavby)
- Doplnit zele v okrajových ástech sídla (jih, jihovýchod)

obr. . C.67: Lou ovce v pohledu z rozhledny na Velkém Blaníku





obr. . C.68: Lou ovice v pohledu z vrcholu Hrabín (od východu); v pozadí Velký a Malý Blaník



obr. . C.69: Kostel Nanebevzetí P. Marie s výraznou druhov rozmanitou zelení ve svém okolí



obr. . C.71: Velký areál statku na dolní stran nám stí s charakteristickou bosáří, rytmickým len ním fasády a barevným kontrastem cihelného zdiva se zdobnými prvky; hlavní budova prošla nedávnou rekonstrukcí



obr. . C.70: Dominanta zámku v pohledu z nám stí



obr. . C.72: Pivovarské sklepení s hodnotnými kamennými -títy; v jeho zdi je uložen p vodn vybraný kámen pro základy Národního divadla.



obr. . C.73: Usedlost st ídmého výrazu u men-í nádrfle ve východní ásti sídla



obr. . C.75: Rodinné domy postavené v nedávné dob respektují základní zvyklosti venkovské zástavby (obdélný p dorys, sedlová st echa, orientace v í cest )



obr. . C.77: Třkolní areál v jižní ásti sídla s vhodn provedeným flivým zbarvením fasád



obr. . C.74: Povále ná rodinná zástavba v jihovýchodní ásti sídla s vytvo enou ulí ní sítí



obr. . C.76: Konstruktivistická t ípodlažní hmota administrativního objektu m stského typu (Podblanicko a. s.) se v celkovém obrazu zástavby sídla výrazn ji neuplat uje



obr. . C.78: Areál země d lské výroby v jižní ásti sídla odclo uje pás topol slab í ve vegeta ním období





Sídlo	Mravět				obec				
					Na eradec				
k. ú.					Na eradec				
OKR	A	Podblanicko			SÚ	1869	1930	1950	2011
MKR/pásmo	A.19	A	B	C	obyvatel	-	-	-	-
Kategorie	I.	II.	III.	IV.	dom	-	-	-	-

Historický snímek mapy II. vojenského mapování (1836 ó 1852) a aktuální ortofotomapa (v etn vyzna ení hranice CHKO)



#### Indikátory a hodnoty:

plo-ná památková ochrana: ne

památkov chrán né objekty: ne

#### Pozice sídla v -ír-ím krajinném rámci:

Drobné sídlo ítající 3 usedlosti je lokalizováno na soutoku Brodce a Volaveckého potoka. Vizuální uplatn ní sídla je nízké, limitované krom údolí polohy také hojnou zelení.

#### Základní historické souvislosti:

Sídlo je zmi ováno

#### Vizuální projev zástavby (urbanistická struktura a charakter zástavby):

Zástavba je tvo ena t emi usedlostmi zachovalého uspo ádání, jeř jsou postaveny ve svahu nad sebou na pravém b ehú Brodce. Nejníř se nachází bývalý mlýn, nad ním nejvíce zachovalá usedlost dvou p ízemních hmot spojených vjezdovou bránou. Nejvý-e pak stojí v t-í hmota uzav eného statku s viditelnými pozd j-ími úpravami.

Charakter sídla dotvá í bohatá vzrostlá zele nej ast ji ve vazb na vodní toky. V blízkých pohledech se uplat ují také okrasné d eviny.

#### Podmínky ochrany KR a dopl ující doporu ení k ochran KR:

- Neroz-í ovat stávající zástavbu, respektovat stabilizovaný malý plo-ný rozsah zástavby
- Zachovat blízkou poto ní zele
- Bránit nevhodným architektonickým zásah m u obytných staveb (p ístavby naru-ující hmotu a p dorys objekt )
- Pro p ípadnou zamý-lenou výstavbu zpracovat v projek ní fázi kauzální posouzení vlivu na krajinný ráz

obr. . C.79: Pohled na sídlo od jihovýchodu; v pozadí Velký Blaník



obr. . C.80: Areál bývalého mlýna v nejniř-í ásti sídla se nevyhnul dostavbám; skladba hmot p sobí dosud zachovale



obr. . C.81: Prost ední usedlost jednoduchého uspo ádání; zda ílého výrazu bylo dosařeno i díky kvalitní obnov





Sídlo	Mrkvová Lhota				obec Loučovice pod Blaníkem				
					k. ú. Světlá pod Blaníkem				
OKR	A	Podblanicko			SÚ	1869	1930	1950	2011
MKR/pásma	D.13	A	B	C	obyvatel	31	24	-	5
Kategorie	I.	II.	III.	IV.	dom	4	4	-	4

Historický snímek mapy II. vojenského mapování (1836 ó 1852) a aktuální ortofotomapa



#### Indikátory a hodnoty:

plošná památková ochrana: ne

památkově chráněné objekty: ne

#### Pozice sídla v širším krajinném rámci:

Drobné sídlo lokalizované v krajině s velmi hodnotným prostorem a ve výškových partiích v údolí Blanice na severovýchodních svazích Hřívky. Vizuální uplatnění nastává v odlesněných částech údolí Blanice a také z nich kterých vzdálených výhledových bodů otevřených poloh na blanickém hřebenu v etn. rozhledny na Velkém Blaníku.

#### Základní historické souvislosti:

Víska je uváděna v 18. století v soupisu vsí Loučovické farnosti. V současnosti slouží rekreaci a bydlení.

#### Vizuální projev zástavby (urbanistická struktura a charakter zástavby):

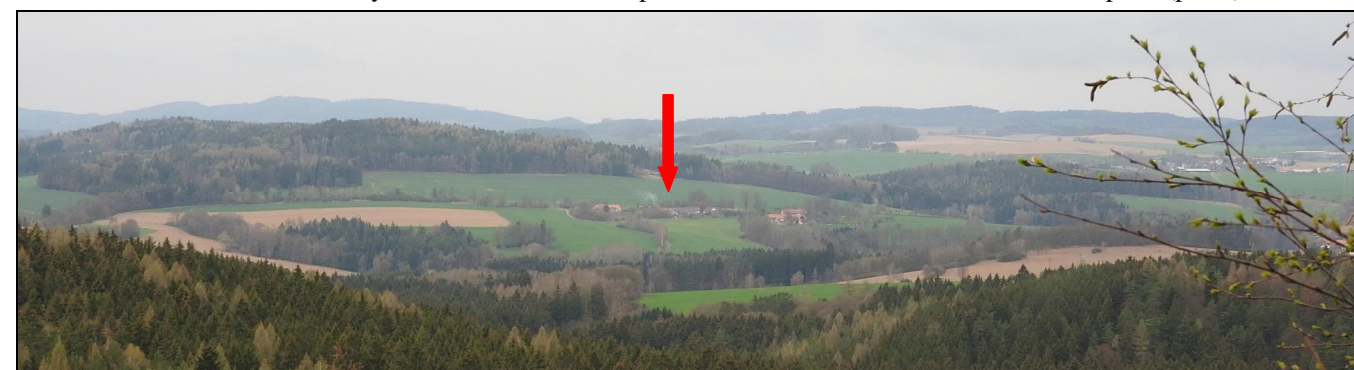
Sídlo tvoří usídlení, je-li umístěno na východní (spodní) straně místní cesty ze Světlé do Ostrova a Veliče (křížovatka za posledním stavením). V severojižním směru protaženou zástavbu tvoří 4 usídlení v etn. hospodářského zázemí celkově zachovalého výrazu. Územní rozsah i uspořádání zástavby přetrvává dlouhodobě.

Sídlo doprovází hojná zeleň po obou stranách (u cesty i na spodním okraji). Před usídlení na severním okraji vynikají 3 vysoké lípy.

#### Podmínky ochrany KR a doplňující doporučení k ochraně KR:

- Nerozřezávat stávající zástavbu, respektovat dochovanou urbanistickou strukturu sídla
- Zachovat hodnotnou krajinotvornou zeleň v sídle
- Bránit nevhodným architektonickými zásahy u obytných staveb (přístavby narušující hmotu a podorys objektů)
- Pro případnou zamýšlenou výstavbu zpracovat v projekční fázi kauzální posouzení vlivu na krajinný ráz

obr. C.82: Pohled z horní hrany Křížovského lomu k západu; Mrkvová Lhota označena červenou šipkou (pozn.)



obr. C.83: Harmonicky v terénu usazená usedlost na severním okraji sídla s předsazenou trojicí lip



obr. C.84: Proporně vyvážený soubor hmot hospodářské usedlosti na jižním okraji sídla; netypickým prvkem jsou luxfery v okenních otvorech





Sídlo	Na eradec			obec	Na eradec				
				k. ú.	Na eradec				
OKR	A	Podblanicko			SÚ	1869	1930	1950	2011
MKR/pásma	A.18	A	B	C	obyvatel	1 701	1 191	884	598
Kategorie	I.	II.	III.	IV.	dom	217	214	227	261

Historický snímek mapy II. vojenského mapování (1836 ó 1852) a aktuální ortofotomapa (v etn vyzna ení hranice CHKO)



#### Indikátory a hodnoty:

plo-ná památková ochrana:	ano ó m stská památková zóna
památkov chrán né objekty:	ano ó kostel sv. Petra a Pavla, zámek, kaple, k ířlová cesta, řídovský h bitov, radnice se zvonící, socha sv. Jana Nepomuckého, venkovské usedlosti . p. 5, . p. 6 a . p. 13 (v-e vn CHKO)

#### Pozice sídla v -ír-ím krajinném rámci:

V t-í sídlo situované z v t-iny na levostranných svazích nad tokem Brodce s historickou ástí umíst nou v nejvy-í ásti ostrohu. Dominanta kostela sv. Petra a Pavla s blokem st ech klesajících do údolí Brodce tvo í vizuáln výrazný prvek uplat ující se v etných scénériích, v etn dálkových výhled p edev-ím z jižních, západních a severních sm r . Sídlem prochází hranice CHKO, p i emfl do CHKO sídlo zasahuje pouze ástí své zástavby na severozápad .

#### Základní historické souvislosti:

Jednu z nejstar-ích obcí na Podblanicku založil vladyka Na erat, jenfl je p ipomínán již roku 1126. Románská ást kostela sv. Petra a Pavla je asi z r. 1120 a první písemná zpráva o chrámu se nachází v kronice klá-tera felivského z roku 1184. První zmínka o Na eradci jako o m ste ku pochází z roku 1362, roku 1434 je již doloženo jako m ste ko trfíní. Bývalá st edisková obec si uchovává m stský charakter, funguje zde pr mysl (strojírny), zem d lská výroba, slufly, -kola.

#### Vizuální projev zástavby (urbanistická struktura a charakter zástavby):

Jádrová ást sídla se vyzna uje zachovalým rázem st edov kého trfíního m ste ka. Vcelku prostornému nám stí vévodí v fl kostela sv. Petra a Pavla s vysokou st echou chrámové lodi. V jeho blízkosti se výrazn projevuje patrový barokn p estav ný objekt radnice s mansardovou st echou a zvonící p istav ný k reliktu bývalé tvrzi. V t-í ást východní strany nám stí formuje fasáda patrové budovy zámku (dnes d tský domov), rovn fl s mansardovou st echou. Za budovou zámku je plocha zámeckého parku. Mezi dominantami kostela a zámku byla umíst na novodobá budova slufleb na lenitém p dorysu s kontrastním barevným provedením fasád vyuffívající rovn fl mansardové st e-ní konstrukce. Fronta m -anským dom na západní stran nám stí tvo í zároveň hranici CHKO. Zástavba od ní k západu klesá k toku Brodce. Tvo í ji p edev-ím p vodní usedlosti s charakteristickými sedlovými

st echami respektující uli ní áru. Podobná zástavba sm uje od centrálního prostoru k jihu k ásti Ole-ná. Výrazným znakem zástavby tvo í zahrady i sady na západních svazích.

Nířle v údolí, resp. na prot j-ím b eh u v blízkosti rybníka byl vybudován pr myslový provoz ítající n kolik výrobních objekt . Díky své neexponované poloze i p es p ítomnost vertikál komína a jiných ú elových staveb zásadn ji nepo-kožuje projev sídla mimo zastav né území.

Ve východní ásti sídla se rozrostla mlad-í zástavba rodinných i bytových dom (valbov zast e-ených). Ve sm ru k centru tuto ást uzavírá objekt -koly.

Severovýchodní ást vypl uje rozlehlý areál zem d lské velkovýroby s adou ú elových objekt , jenfl se projevuje z eteln v pohledech ze severních sm r .

Krom uvedené se v sídle uplat uje i dal-í zele (zahrady, okolí vodních prvk ).

#### Podmínky ochrany KR a dopl ující doporu ení k ochran KR:

- D sledn chránit jedine né p sobení exponované ásti zástavby s dominantou kostela v krajinné scén
- Zachovat kompaktní projev zástavby (barevnost, konstrukce st ech) na západních svazích Brodce
- Zachovat pozici a projev esteticky hodnotné zástavby v centra sídla v etn zelen (parku), nesnířovat pozici kostela Nanebevzetí Panny Marie a zámku
- Novou obytnou výstavbu situovat ve vazb na strukturu stávající zástavby, p i výstavb preferovat východní ást sídla ó p i jižní stran silnice do Horní Lhoty
- P i realizaci nové výstavby dbát základních architektonických pravidel i forem venkovské zástavby ó sedlová st echa s mofným zvalbením, obdélný p dorys, orientace, podlařnost, barevnost
- Bránit nevhodným architektonickým zásah m u obytných staveb (p ístavby naru-ující hmotu a p dorys p edev-ím star-í obytné zástavby)
- Doplnit zele v okolí výrobního areálu v severovýchodní ásti sídla ó na p echodu do volné krajiny

obr. . C.85: Na eradec v pohledu od kapli ky p i silnice do Mladé Vofice (od jihu)



obr. . C.86: Na eradec v pohledu od silnice do Lou ovic (od severozápadu)





**obr. . C.87:** Severní část náměstí s manskými domy, radnicí a kostelem sv. Petra a Pavla



**obr. . C.88:** Kostel sv. Petra a Pavla a



**obr. . C.89:** Protáhlé proslulé zámku na východní straně návsi



**obr. . C.90:** Relikt bývalé tvrze s přiléhající budovou radnice



**obr. . C.91:** Nová stavba se svou hmotou i lenitou mansardovou střechou snaží přizpůsobit historickým reprezentativním budovám v regionu; v prostoru mezi kostelem a zámkem je však její působení sporné



**obr. . C.92:** Dobře zachovalá usedlost úhlové dispozice ve spodní části sídla u toku Brodce (v rámci CHKO) s plochým oplocením



**obr. . C.93:** Zástavba usedlostí v poměrně svažitém terénu (terasy Brodce) respektuje uliční řád; skupina si po pozdějších úpravách zachovala hmotové uspořádání



**obr. . C.94:** Severní část výrobního areálu (strojíren) u rybníka (v CHKO); horizontální linii zástavby zastřešené sedlovými střechami zjemňuje barevné rytmičování fasády



**obr. . C.95:** Jižní část výrobního areálu strojíren má jasně industriální charakter; díky své poloze v nejnižší části území se v širším krajinném rámci silně neprojevuje



**obr. . C.96:** Starší zástavba na pohořech nivy a terasách Brodce (západní svahy pod historickým jádrem) s ovocnou zelení v zahradách u potoka



**obr. . C.97:** Na hradech v pohledu v pohledu z místní cesty od Pravonína (od severovýchodu)





Sídlo	Ostrov				obec				
					Ostrov				
					k. ú.				
					Ostrov u Veli-e				
OKR	A	Podblanicko			SÚ	1869	1930	1950	2011
MKR/pásma	A.3	A	B	C	obyvatel	211	183	150	58
Kategorie	I.	II.	III.	IV.	dom	27	41	42	37

Historický snímek mapy II. vojenského mapování (1836 ó 1852) a aktuální ortofotomapa (v etn vyzna ení hranice CHKO)



#### Indikátory a hodnoty:

plo-ná památková ochrana:	ne
památkov chrán né objekty:	ne

#### Pozice sídla v -ír-ím krajinném rámci:

Sídlo rozložené po obou březích Blanice v severní části CHKO. Vizuální uplatnění sídla nastává i z větší vzdálenosti (z cesty od Světlé do Mrkové Lhoty) i z rozhledny na Velkém Blaníku, nikoliv však v celém rozsahu. Sídlem prochází severní hranice CHKO, která sleduje místní cestu od Veli-e, poté silnici do Vlašimi a následně místní cestu do Kondrace.

#### Základní historické souvislosti:

Historie obce sahá až do roku 1272. Název obce Ostrov je patrně odvozen od rybníků, které ji obklopovaly. První je obec zmínována roku 1411. Stávaly zde zřejmě dvě tvrze. Od roku 1992 je obec samostatná (oddělením od Veli-e). V současnosti slouží bydlení, rekreaci, je zde provozován chov koní.

#### Vizuální projev zástavby (urbanistická struktura a charakter zástavby):

Zástavba sídla je rozložena po obou březích řeky, přičemž nejvyšší niva (převážně pravostranná) toku zůstala nezastavěna.

Na levém břehu řeky se rozkládá starší část sídla. V blízkosti mostu stojí udržovaná kaple se zvonikem. Zástavba zde vystupuje do vyšších partií údolí (tarásky). Na západní straně se vyskytuje hospodářská zástavba uzavřených i téměř uzavřených státek. Ve východní části je patrný vliv pozdějších renovací, stojí zde objekty s konstrukcí neodpovídající starší zástavbě. Dominantním prvkem celé zástavby je adaptovaný statek vyčnívající nad okolní výšinou na severovýchodním konci sídla (Farma Blaník).

Na pravém břehu řeky se nachází mladší zástavba vesměs s přízemními usedlostmi s převážně jižní orientací, jež vyplňuje nižší nivu (zahradky k toku). I přes patrné renovace má tato část převážně jednotný výraz, který významněji nenaružuje vzhled hřebínka pod svahem.

Na tok Blanice je vázána hodnotná přírodní zeleň. Hojně se vyskytují rovněž vzrostlé stromy na okrajích luk v nivě a v blízkosti zástavby.

#### Podmínky ochrany KR a doplňující doporučení k ochraně KR:

- Udržet nezastavěnost pravobřežní nivy toku
- Málo po etn novou obytnou výstavbu situovat ve vazbě na strukturu stávající zástavby (proluky), preferovat pravobřežní část sídla i místní silnici
- Vyloučit realizaci zástavby v izolované pozici od sídla, bez vazby na stávající cestní síť
- Při realizaci nové výstavby dbát základních architektonických pravidel i forem venkovské zástavby (sedlová střecha s mohutným zvalbením, obdélný půdorys, orientace, podlažnost, barevnost; vyloučit výstavbu bytových domů)
- Novou zástavbu vhodně koncipovat s ohledem na přechod do nezastavěného území a doplnit o diferencované výsadby stanovité odpovídající zeleně
- Zachovat hodnotnou sídelní zeleň, vyloučit zásahy do zeleně podél toku Blanice i jejího ústí
- Bránit nevhodným architektonickým zásahy u obytných staveb (přístavby narušující hmotu a půdorys především starší obytné zástavby)

obr. C.98: Zástavba na levém břehu Blanice; v levé části snímku za mostem kaple (pozn.)



obr. C.99: Pohled přes tok Blanice na pravobřežní část sídla; celkový obraz sídla spoluformuje zeleň v nivě toku



obr. C.100: Kaple se zvonikem u mostu na křižovatce cest





Preventivní hodnocení krajinného rázu CHKO Blaník

**obr. . C.101:** Kvalitně renovovaná usedlost se s výraznou zdí vjezdu, p edzahrádkou oplocenou nízkým plá kovým plotem a vysokým solitérem



**obr. . C.102:** Vstupní část statku tvořené skupinou obdélných hmot se sedlovou střechou v izolované pozici mezi dvěma menšími levostrannými přítoky Blanice se zařízými údolími v západní části sídla



**obr. . C.103:** Zajímavá chalupa s poutavým výtvarně-ěným krovem v horní části štítu a meziokenní nika



**obr. . C.104:** Protáhlá velmi kompaktní usedlost ve vyvýšené poloze v jihovýchodním okraji sídla



**obr. . C.105 a obr. . C.106:** Farma Blaník o velký statek adaptovaný pro rekreaci; obnova areálu byla provedena ohleduplně ke krajinné hodnotám staveb



**obr. . C.107:** Výrazný patrový objekt na terase Blanice příliš nekoresponduje s tradičním pojetím venkovské zástavby



**obr. . C.108:** Hospodářská zástavba pro ustájení koní pod jižními svahy neprobíhá v oddělené pozici od zástavby sídla výrazněji rušivě



**obr. . C.109:** Pohled do údolí Blanice z místní cesty do Kondrace; vpravo od středu snímku Farma Blaník (pozn.)





Sídlo	Rejkovice				obec	Loučovice pod Blaníkem			
					k. ú.	Býkovic u Loučovic			
OKR	A	Podblanicko			SÚ	1869	1930	1950	2011
MKR/pásmo	A.16	A	B	C	obyvatel	45	35	24	8
Kategorie	I.	II.	III.	IV.	dom	6	6	6	6

Historický snímek mapy II. vojenského mapování (1836 ó 1852) a aktuální ortofotomapa



obr. . C.110: Pohled na Rejkovice z cesty od Hrajovic



obr. . C.111: Sloupová zvonice v dolní části sídla



obr. . C.112: Mezi –títy jednotlivých hmot upoutá vysoká vjezdová brána



obr. . C.113: Neokázale p sobící venkovská usedlost; jednoduché hmoty bez zdobných detail tvo í harmonický celek v prost edí sídla



#### Indikátory a hodnoty:

plo–ná památková ochrana: ne

památkov chrán né objekty: ne

#### Pozice sídla v –ír–ím krajinném rámci:

Men–í sídlo lokalizované p í cest z Hrajovic do Býkovic, v pramenné oblasti drobného levostranného p ítoku Prav tického potoka. Vizualní uplatn ní sídla nastává nífl do údolí Prav tického potoka, omezuje jej v–ak hojná zele v jíflním p edpolí sídla.

#### Základní historické souvislosti:

Zem d lská ves je zmi ována jako Rajkovice v šArchivu eskémõ o v nování klá–teru šLú oviceõ a vsí v okolí v roce 1420. V sou asnosti ves slouflí bydlení a rekreaci.

#### Vizuální projev zástavby (urbanistická struktura a charakter zástavby):

Zástavba n kolika usedlostí si uchovává historické uspo ádání. Tvo í ji p ízemní av–ak robustní hmoty, z nichfl nejv t–í se nachází v dolní ásti sídla. Zde se nachází n kolik –tít v etn vysoké vjezdové brány s radiáln skládanými lat mi. V jejich p edpolí stojí atypická sloupová zvonice.

Pod sídlem je men–í nádrfl obklopená hojnou zelení, která se v–ak vyskytuje i na ostatních okrajích sídla.

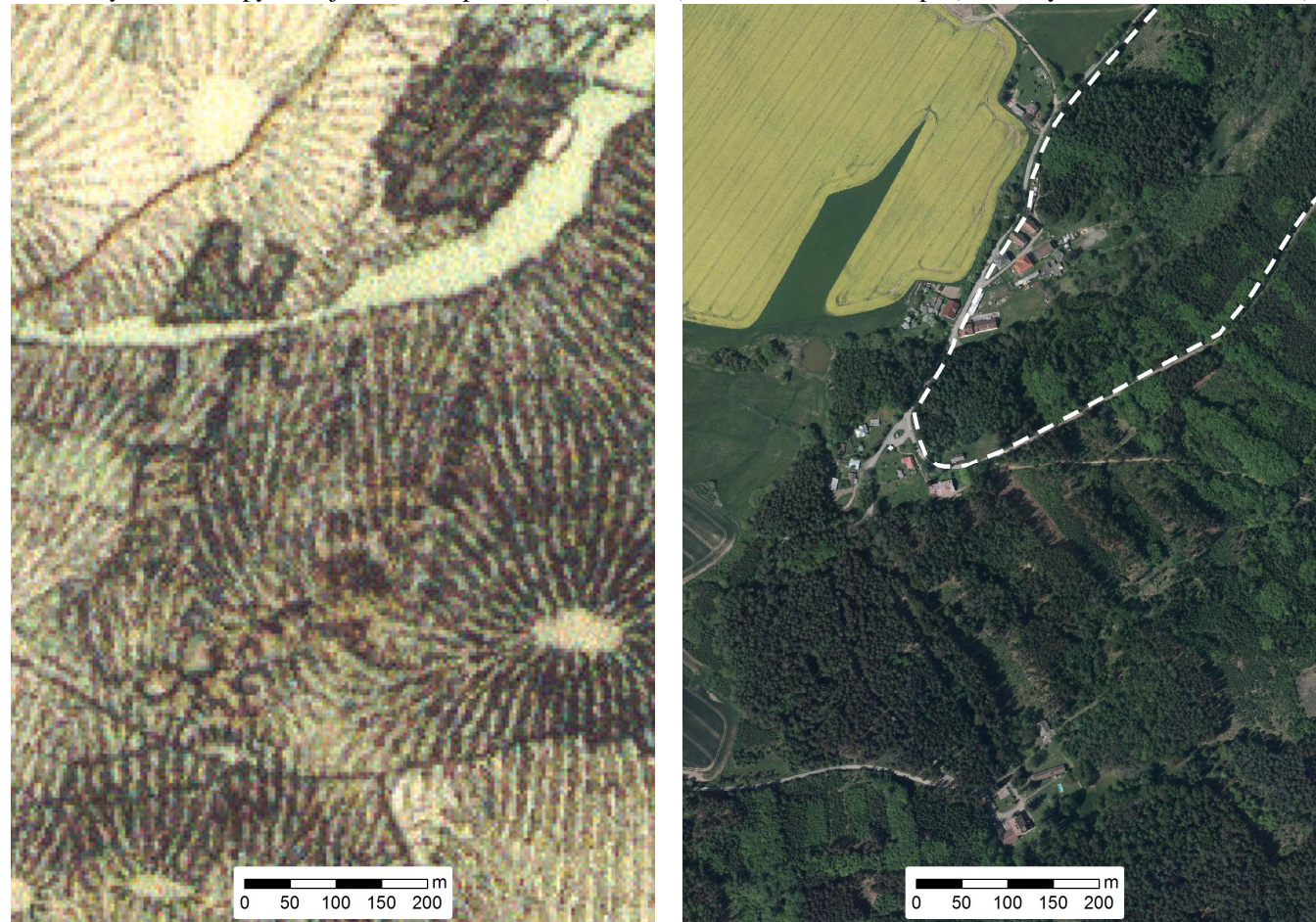
#### Podmínky ochrany KR a dopl ující doporu ení k ochran KR:

- Neroz–i ovat historicky konstituovanou kompaktní zástavbu hospodá ských usedlostí, respektovat dochovanou urbanistickou strukturu sídla
- Bránit nevhodným architektonickým zásah m u obytných staveb (p ístavby naru–ující hmotu a p dorys objekt )
- Zachovat projev krajnotvorné zelen v okrajových ástech sídla (sady), udrflet vegeta ní doprovod rybníka
- Pro p ípadnou zamý–lenou výstavbu zpracovat v projek ní fázi kauzální posouzení vlivu na krajinný ráz



Sídlo	Roudný				obec	Zvstov			
					k. ú.	Bokovice			
OKR	A	Podblanicko			SÚ	1869	1930	1950	2011
MKR/pásmo	A.7	A	B	C	obyvatel	-	53	-	87
Kategorie	I.	II.	III.	IV.	dom	-	12	-	14

Historický snímek mapy II. vojenského mapování (1836 a 1852) a aktuální ortofotomapa (v etn. vyznačení hranice CHKO)



#### Indikátory a hodnoty:

plošná památková ochrana:	ne
památkově chráněné objekty:	ne

#### Pozice sídla v širším krajinném rámci:

Menší sídlo s nesouvislou zástavbou situované při okraji lesního celku u místní cesty z Libouně do Bojkovic a Labě, resp. k bývalému areálu dolu Roudný. K vizuálnímu uplatnění sídla do širšího okolí nedochází. Sídlem prochází hranice CHKO (jihozápadní cíp), v této části zástavby sídla se nachází vně jejích hranic.

#### Základní historické souvislosti:

V této části stávající zástavby pochází až z 20. století (po roce 1913). Sídlo představuje bývalou hornickou kolonii s typickými domy, jež zde probíhala již ve druhé polovině 14. století. V současné době sídlo slouží především bydlení, ale také rekreaci.

#### Vizuální projev zástavby (urbanistická struktura a charakter zástavby):

Sídlo se svým charakterem vymyká běžným podobám venkovského osídlení Podblanicka, resp. venkovského osídlení obecně. Do CHKO zasahuje sídlo zástavbou vysokých patrových bytových domů zastřešených sedlovými a valbovými střechami. Tuto zástavbu doplňuje několik dalších objektů rodinného bydlení.

Jiřina (vně CHKO) se nachází v autobusové zastávce rozmanitá zástavba obytných i úložných staveb bez povodňového využití, dále k jihovýchodu pod vrcholem Roudného stojí areál bývalého editelství dolu.

#### Podmínky ochrany KR a doplňující doporučení k ochraně KR:

- Málo po etn. novou obytnou výstavbu situovat ve vazbě na stávající zástavbu a při východní straně projezdni silnice naproti stávajícím bytovým domům
- Vyloučit realizaci zástavby v izolované pozici od sídla, bez vazby na stávající cestní síť
- Při realizaci nové výstavby dbát základních architektonických pravidel a forem venkovské zástavby a sedlová střecha s mohutným zvalbením, obdélný půdorys, orientace, podlažnost, barevnost; vyloučit výstavbu bytových domů
- Novou zástavbu vhodně koncipovat s ohledem na přechod do nezastavěného území a doplnit o diferencované výsadby stanovištěm odpovídající zeleni (vytvořit plynulý přechod sídla do volné krajiny)
- Novou úložnou zástavbu vybojčit mítkem nad obytné objekty na území sídla vyloučit
- Vyloučit zásahy do okrajové lesní zeleni

obr. C.114 a C.115: Výrazná stavba s lenitou střechou a barevně lennou fasádou spojená s hospodářským objektem; vhodně by bylo uflit lenných oken



obr. C.116 a C.117: Skupina domů sloufících v období třetího zlatého potřeby hornického ubytování. Jednoduché přímení velké tvary se sedlovými střechami zapadají do kontextu sídla





Sídlo	Sv tlá				obec				
					Lou ovice pod Blaníkem				
					k. ú.	Sv tlá pod Blaníkem			
OKR	A	Podblanicko			SÚ	1869	1930	1950	2011
MKR/pásmo	A.5	A	B	C	obyvatel	70	53	81	9
Kategorie	I.	II.	III.	IV.	dom	10	10	14	9

Historický snímek mapy II. vojenského mapování (1836 ó 1852) a aktuální ortofotomapa



#### Indikátory a hodnoty:

plo-ná památková ochrana:	ne
památkov chrán né objekty:	ne

#### Pozice sídla v -ír-ím krajinném rámci:

Men-í kompaktní sídlo nacházející na levostranných svazích údolí Blanice, resp. na jihovýchodních svazích H ívy. Vizualní uplatn ní sídla nastává, krom blízkého okolí, z vý-e poloflených otev ených partií na prot j-í stran údolí v etn rozhledny na Velkém Blaníku.

#### Základní historické souvislosti:

V roce 1502 je ves uvád na jako sou ást majetku lou ovického klá-tera. V sou asné dob sloufí ves bydlení a rekreaci.

#### Vizuální projev zástavby (urbanistická struktura a charakter zástavby):

Zástavbu sídla v mírném svahu tvo í usedlosti v etn uzav ených statk rozložené okolo men-í návsi. Objekty si uchovaly p vodní hmotové len ní, urbanistická struktura byla dopln na o pár drobných rekrea ních objekt na východní stran . Na návsi stojí pod lipami kaple se zvoni kou. Výrazným prvkem je v nedávné dob renovovaný statek sloufící ke komer ní rekreaci.

Sídlo prakticky po celém obvodu doprovází zele listná a ovocných d evin.

#### Podmínky ochrany KR a dopl ující doporu ení k ochran KR:

- Neroz-í ovat historicky konstituovanou kompaktní zástavbu hospodá ských usedlostí, respektovat dochovanou urbanistickou strukturu sídla; zabránit výstavb rekrea ních objekt neodpovídajícího m ítka
- Bránit nevhodným architektonickým zásah m u obytných staveb (p ístavby naru-ující hmotu a p dorys objekt )
- Zachovat bohatou sídelní a krajnotvornou zele ó uvnit í v okrajových ástech (sady)
- Pro p ípadnou zamý-lenou výstavbu zpracovat v projek ní fázi kauzální posouzení vlivu na krajinný ráz

obr. . C.118: Sv tlá v pohledu od parkovi-t v míst výchozích cest na Velký i Malý Blaník východn od Lou ovic



obr. . C.119: Harmonické usazení sídla s bohatou zelení v pohledu z vy-ích poloh na svazích H ívy (od západu); v pozadí Velký a Malý Blaník



obr. . C.120: Kapli ka na návsi



obr. . C.121: P ízniv p sobící ísté tvary kontrastních ne len ných ploch u obnovené vesnické usedlosti ve vstupní ásti sídla (cesta od hlavní silnice); celkový dojem podporují vzrostlé listná e



obr. . C.122: K rekreaci adaptovaný statek na severní stran návsi; zachována p vodní hmotová skladba, valbové zast e-ení, tvary oken, vrata, barevnost; zm nu funkce signalizuje zahrada se zakrytým bazénem a z ejm nep vodní oplocení





Sídlo	Veli-				obec				
					Veli-				
OKR	A	Podblanicko			SÚ	1869	1930	1950	2011
MKR/pásmo	A.1	A	B	C	obyvatel	306	251	228	183
Kategorie	I.	II.	III.	IV.	dom	40	51	53	64

Historický snímek mapy II. vojenského mapování (1836 ó 1852) a aktuální ortofotomapa (v etn vyzna ení hranice CHKO)



#### Indikátory a hodnoty:

plo-ná památková ochrana:	ne
památkov chrán né objekty:	ano ó kostel sv. Josefa

#### Pozice sídla v -ir-ím krajinném rámci:

Sídlo situované z v t-í ásti do m lké údolní sníženiny bezejmenného pravostranného p ítku Veli-ského potoka, který v blízkosti obce pramení. Do CHKO zasahuje sídlo svojí jifní ástí nacházející se ve vyvý-ené poloze s dominantou kostela (severní svahy mírné elevace Vrch). Vizuální uplatn ní sídla nastává v blízkém okolí, v dálkových pohledech se vizuáln neuplat uje. Rozpoznat jej lze v -írokové krajinné scén viditelné z rozhledny na vrchu Velký Blaník.

#### Základní historické souvislosti:

První oficiální písemná zmínka o Velí-i pochází z poloviny 14. století (v archivu veden jako šPán na Veli-ió Jan O ko z Vla-imi), z jiných zdroj (kronika obce z po átku 20. století) uvádí záznam z místní fary o stavb kostela sv. Josefa jifl z poloviny 13. století. Zem d lky zalofená ves dnes sloufí p edev-ím bydlení, v provozu je areál zem d lské velkovýroby.

#### Vizuální projev zástavby (urbanistická struktura a charakter zástavby):

V díl í ásti zástavby zasahující do CHKO stojí dominanta barokního kostela sv. Josefa, jefl je umíst na v exponované poloze vý-e nad m lkým údolím. V historickém jádru se nachází rovn fl objekt fary a bývalé -koly ó budovy s mansardovou st echou, kde dnes sídlí obecní ú ad a je provozováno pohostinství. Nífl pod kostelem stojí n kolik p vodních usedlostí, jefl pro-ly pozd j-ími renovacemi. Hranice CHKO zde sleduje od Liboun í Lou ovic (od k iflovatky pokrač uje dále k východu po místní cest do Ostrova). Zástavbu p í této cest tvo í mlad-í rodinné domy na úzkých parcelách pr m rné kvality, v posledním období roz-í ené p í západním okraji o novostavby katalogového typu.

V severní ást sídla je zástavba rozlofená na p dorysu okrouhlice s dochovaným dispozi ním uspo ádáním a men-ím rybníkem ve východní ásti. T-ítov orientované usedlosti s vjezdovými branami a sedlovými st echami si udržují obvyklé m ítko, i zde jsou v-ak patrné pozd j-í rekonstruk ní zásahy. Esteticky p ízniv p sobí domy na jifní stran okrouhlice s voln j-ím uspo ádáním, stojí v-ak místy v t sném kontaktu s mlad-ími objekty abstrahujícími od zvyklostí venkovské zástavby. Neru-iv naopak p sobí prodejna potravin se sedlovou st echou.

Zástavbu na severní stran uzavírají dvoupatrové bytovky se sedlovým zast e-ením a zem d lský areál uplat ující se p í p íjezdu do sídla od Vla-imi. Ú elová výrobní zástavba se rovn fl nachází na východním okraji sídla.

Sídlo se vyzna uje hojnou zelení, p edev-ím v zahradách (západní okraj), absentuje naopak v okolí ú elových areál (východní okraj). Bohaté zastoupení d evin je i ve vnit ní ásti sídla, a to rozmanité druhé skladby.

#### Podmínky ochrany KR a dopl ující doporu ení k ochran KR:

- Zachovat pozici a projev esteticky hodnotné zástavby v historické ásti sídla, nesníflovat dominantní pozici kostela sv. Josefa v í okolní zástavb í ve výhledech z volné krajiny
- Novou obytnou výstavbu situovat ve vazb na strukturu stávající zástavby (proluky v severní ásti sídla naproti zem d lskému areálu í p í severní stran silnice od Liboun po stávající okraj zástavby na jihozápadním okraji)
- Vylou it realizaci zástavby v izolované pozici od sídla, bez vazby na stávající cestní sí
- P í realizaci nové výstavby dbát základních architektonických pravidel í forem venkovské zástavby ó sedlová st echa, obdélný p dorys, orientace, podlafnost, barevnost; neroz-í ovat zástavbu bytových dom
- Novou zástavbu vhodn koncipovat s ohledem na p echod do nezastav ného území ó doplnit o diferencované výsadby stanovi-tn odpovídající zelen
- Bránit nevhodným architektonickým zásah m u obytných staveb (p ístavby naru-ující hmotu a p dorys p edev-ím star-í obytné zástavby)
- Zachovat hodnotnou sídelní krajinetvornou zele , zejména v západní ásti sídla
- Doplnit zele na obvodu ú elových areál zem d lské výroby (zejména východní strana)

obr. . C.123: Veli-s dominantou kostela sv. Josefa v pohledu od jihozápadu





**obr. . C.124:** Dominanta kostela sv. Josefa s cibukou ve vrcholové části obklopená hbitovnými zdi



**obr. . C.125:** Budova bývalé školy s mansardovou střechou pod kostelem



**obr. . C.130:** Rodinná zástavba při cestě do Liboun



**obr. . C.131:** Typové novostavby rodinných domů při cestě do Liboun



**obr. . C.126:** Výklenková kaplička v horní části návsi; umístění zastávky a mobiliáře v těsné blízkosti neprobíhá zcela harmonicky



**obr. . C.127:** Pomník obětem obou světových válek



**obr. . C.132:** Zemědělský areál ve vstupní části sídla na přejezdu od Vlašimi



**obr. . C.133:** Výrobní areál při východním okraji sídla (vstupní část)



**obr. . C.128:** Skupina hmot podobných staveb; příznivé je jejich uspořádání s jednotnou orientací a vrat do stejného prostoru návsi; rušivé jsou naopak některé pozdější úpravy okna výměna na trojúhelníkové okna, fasáda s barevnými okenními pruhy, asymetrická přístavba



**obr. . C.129:** Harmonická kompozice skladby jakoby náhodně uskupených hmot; příznivě působí užití hmot jednoduchých tvarů, umírněná barevnost, užití přírodních materiálů a vhodné krajinné zařazení; autentická dotváří charakter zahrad s vodními prvky



**obr. . C.134:** Návěsní prostor v pohledu ze severního břehu vodní nádrže





## Použití informací zdrojů:

### Literatura:

- Brychtová, J. (1998): CHKO Blaník; Hodnocení území CHKO z hlediska krajinného rázu, AOPK ČR, Praha.
- Brychtová, J. (2006): CHKO Poodří; Vyhodnocení sídel z hlediska krajinného rázu, AOPK ČR, Praha.
- Bukáček, R., Matějka, P. (1997): Hodnocení krajinného rázu v CHKO ČR, Ochrana přírody, r. 85, č. 2.
- Culek, M. a kol. (1996): Biogeografické členění České republiky, Enigma, Praha
- Culek, M. a kol. (2005): Biogeografické členění České republiky II. díl, AOPK ČR, Praha.
- Demek, J. a kol. (1987): Zeměpisný lexikon ČR. Hory a nížiny. Academia, Praha.
- Forman, R. T. T., Godron M. (1993): Krajinná ekologie, Academia, Praha 1993 (český překlad)
- kol. (2007): Rozbory CHKO Blaník, AOPK ČR a Správa CHKO Blaník, Loučovice pod Blaníkem.
- Hertl, J. (1964): Blanická pověst. Její zdroje a proměny. Sborník vlastivědných prací z Podblanicka, 5: 121-154.
- Löw, J., Míchal, I. (2003): Krajinný ráz, Lesnická práce, s.r.o., Kostelec nad Černými lesy.
- Macura, V. (1990): Blaník a národní mýtus v 19. století; Sborník vlastivědných prací z Podblanicka. 30/2: 53-66.
- Muranský, S. (1977): Krajinná hodnocení území, SÚSZ, sv. 79.
- Petráček, J. a kol. (1985): Benešovsko Podblanicko. TEPS, Praha.
- Racková, L. (2001): Krajinou kolem Blaníka; Vlastivědný časopis, V. (XXVII.); SOP Vlašim, Muzeum okresu Benešov a Správa CHKO Blaník.
- Racková, L. (2006): Katalog sídel v CHKO Blaník.
- Rybařík, V. (1990): Kámen z Blaníku v základech Národního divadla v Praze. 30/2: 77-87.
- Vaňeka, J., Frolec, V. (2007): Lidová architektura, encyklopedie; Grada Publishing, a. s., Praha.
- Vorel, I. a kol. (2004): Metodický postup posouzení vlivu navrhované stavby, změny nebo změny využití území na krajinný ráz, VUT, Praha.

### Internetové zdroje:

- <http://www.monumnet.npu.cz/>
- [https://www.czso.cz/csu/czso/iii-pocet-obyvatel-a-domu-podle-kraju-okresu-obci-a-casti-obci-v-letech-1869-2011\\_2015](https://www.czso.cz/csu/czso/iii-pocet-obyvatel-a-domu-podle-kraju-okresu-obci-a-casti-obci-v-letech-1869-2011_2015)
- <http://drusop.nature.cz/>
- <http://geoportal.gov.cz/arcgis/services>
- <http://www.kondrac.cz/historie/historie-obce.php>
- <http://www.lounovicepodblanikem.cz/historie-fakta.php>
- <http://www.naceradec.cz/index.php?odkaz=page/historie/naceradec.php>
- <http://www.obec-ostrov.com/historie-obce/>
- <http://www.obecvelis.cz/obce-a-historie/velis/>
- [http://www.lounovicepodblanikem.cz/rozhledna/blanik\\_v.php](http://www.lounovicepodblanikem.cz/rozhledna/blanik_v.php)
- <http://wolfdraeven.eu/blanik-adolf-wenig-recenze/>
- [http://www.archeologickyatlas.cz/cs/lokace/lounovice\\_bn\\_hradiste\\_velky\\_blanik](http://www.archeologickyatlas.cz/cs/lokace/lounovice_bn_hradiste_velky_blanik)